

Centre diocésain de formation



2020-2021



PLAN

	page
1 FORMATIONS	
1.1 Bible : lire et comprendre l'Écriture	4
1.2 Dogmatique : entrer dans l'intelligence de la foi chrétienne	7
1.3 Ecclésiologie : approfondir le mystère et l'histoire de l'Église	9
1.4 Éthique	11
1.5 Liturgie et spiritualité : prier et célébrer le Christ	13
1.6 Philosophie, sciences humaines et art : comprendre l'homme	14
1.7 Œcuménisme et religions non-chrétiennes	16
1.8 Enseignement de la religion	17
1.9 Pastorale et formation permanente	22
1.10 Récollections et pèlerinages	25
2 PARCOURS CERTIFICATIFS	
2.1 Certificat d'université en Didactique du cours de religion catholique - initiation (CDER)	26
2.2 Certificat de complément pour l'enseignement fondamental (CF)	33
2.3 CDER à destination des bacheliers instituteurs primaires et des Maîtres de religion catholique	36
2.4 Formation pastorale de base (FPB)	38
2.5 Certificat d'université Théologie Pastorale (CeTP)	39
3 MINISTÈRES ORDONNÉS	
3.1 Vers le diaconat permanent	40
3.2 Devenir prêtre diocésain	42
4 PARTENAIRES	
4.1 Société d'Art et d'Histoire du Diocèse de Liège	44
4.2 CIPAR	45
4.3 Mess'AJE	47
5 CALENDRIER D'ANNÉE	50
6 INFORMATIONS ET INSCRIPTIONS	51

ÉDITO

La première Lettre de saint Jean commence avec les paroles : « *Ce qui était dès le commencement, ce que nous avons entendu, ce que nous avons vu de nos yeux, ce que nous avons contemplé et que nos mains ont touché du Verbe de vie (...), nous vous l'annonçons (...)* pour que notre joie soit complète. » (1 Jn 1,1...4)

« *Sois témoin de l'amour dont je vis, dont je suis illuminée* » : cette parole a inspiré l'artiste MALEL, le peintre de la joie et de la lumière, dont nous avons reproduit une œuvre en couverture et d'autres à l'intérieur de cette brochure, avec son aimable autorisation.

Deux citations inspirantes pour notre vie chrétienne, pour nos pratiques pastorales et enseignantes, que nous vous partageons avec la présentation du programme 2020-2021 du Centre diocésain de formation à Liège. Nous vous en souhaitons une bonne découverte.

Les propositions de formations du CDF – tout comme d'autres initiatives dans notre diocèse – sont au service des personnes et des communautés. Elles sont à votre service ! Elles sont au service de la mission de l'Église de Liège, au cœur des défis de notre temps.

Bonne année de formation à toutes et à tous.

**Abbé Baudouin Charpentier,
Vicaire épiscopal à la formation.**

1. FORMATIONS

1.1. Bible : lire et comprendre l'Écriture

■ Introduction à la Bible

Initiation à la Bible (cder 1100/1)

Jean-Pierre Sterck-Degueldre

Le cours abordera la Bible comme une bibliothèque de livres, de dates et d'origines très différentes et qui constituent cependant un ensemble cohérent. On présentera en particulier l'histoire de la rédaction de l'AT et du NT ; on découvrira différentes approches herméneutiques diachroniques ainsi que synchroniques, et de façon exemplaire, on situera des récits-clés et leurs personnages-clés dans leurs contextes littéraires et historiques respectifs. Les moyens et outils littéraires mis en œuvre par leurs auteurs (forme et genre littéraire, Sitz im Leben, fonction des récits, contexte historique, trame narrative, réception synchronique) seront mis en évidence. Au terme de l'activité, l'étudiant sera capable de situer les récits abordés, ainsi que la Bible dans son ensemble, comme production littéraire de leur époque, et d'en dégager, de façon exemplaire, un sens pour la vie du chrétien aujourd'hui.

9 mercredis (27h = 2,5 cr ECTS)

*de 15h30 à 18h20 : 23/9, 30/9, 7/10, 14/10 – 18/11, 25/11, 2/12
de 13h45 à 16h35 : 21/10, 28/10*

Initiation à la Bible : Ancien et Nouveau Testament (pour l'enseignement fondamental)

Marie-Françoise Assoignon

Le cours introduira à l'histoire de la rédaction de la Bible, en même temps qu'à sa constitution comme relecture croyante de l'histoire. Il donnera des éléments d'analyse narrative et de lecture symbolique permettant d'éviter une approche fondamentaliste et de nourrir une réflexion sur la manière de raconter la Bible.

Il comportera un module Ancien Testament (Dieu libérateur et créateur, les grandes figures...) et un module Nouveau Testament (la résurrection comme pierre angulaire de la foi de la communauté naissante et comme clé de relecture de la vie de Jésus, analyse de quelques rencontres, paraboles, miracles comme signes, les grands traits de la personne de Jésus et de sa mission), tout en s'attachant au lien entre les deux Testaments. Il veillera à faire le lien avec les compétences du cours de religion dans le fondamental.

15 mercredis (30h)

*de 13h45 à 15h35 : 21/10, 28/10, 18/11, 2/12, 9/12, 16/12
de 10h à 12h : samedi 21/11*

de 13h30 à 15h20 : 20/1, 27/1, 3/2, 10/2, 24/2, 3/3, 5/5, 12/5

Approche de la Parole de Dieu et contexte liturgique

Dans l'exhortation apostolique « La joie de l'Évangile », le pape François consacre une large réflexion à l'homélie. Selon lui, la prédication dans la liturgie demande une sérieuse évaluation (EG 135-159).

La Parole de Dieu est omniprésente dans la liturgie. Elle y est proclamée, célébrée, écoutée, chantée, commentée... L'homélie y a une place importante ; elle « reprend ce dialogue qui est déjà engagé entre le Seigneur et son peuple » (EG 138). La préparation de l'homélie demande un soin particulier : il faut « y consacrer un temps prolongé d'étude, de prière, de réflexion et de créativité pastorale » (EG 145). « Un prédicateur est un contemplatif de la Parole et aussi un contemplatif du peuple » (EG 154).

Les quatre modules présentés ci-dessous proposent une approche de la Parole de Dieu, avec tout l'apport des sciences bibliques, mais en tenant compte du contexte liturgique. Étudier le choix, l'agencement et la répartition des textes bibliques dans les lectionnaires de la liturgie (en particulier de l'eucharistie dominicale) nous permet d'approcher le cœur même des Écritures et le mystère de la foi. Étudier et scruter la Parole de Dieu proclamée dans la liturgie nous met au diapason de Celui qui ne cesse de s'entretenir avec nous.

Les différents modules ci-dessous s'adressent prioritairement aux candidats en formation vers le diaconat et le presbytérat. Ils sont aussi d'une utilité pour tout diacre et prêtre désireux de s'offrir un temps de formation permanente et de « rafraîchissement ».

Pour les autres personnes intéressées : une formation biblique initiale est présumée et un discernement préalable est demandé (contact : Y. Keumeni Ngounou).

(1) La Parole de Dieu et liturgie : introduction et fondements

René Rouschop

*5 samedis de 9h à 12h (15h = 1,5 cr)
26/9, 3/10, 10/10, 17/10, 24/10*

(2) La Parole de Dieu dans la liturgie : Avent et Noël

Jean-Pierre Pire

*5 samedis de 9h à 12h (15h = 1,5 cr)
14/11, 21/11, 28/11, 5/12, 12/12*

(3) La Parole de Dieu dans la liturgie : Carême et Pâques

Yves Keumeni Ngounou

*5 samedis de 9h à 12h (15h = 1,5 cr)
6/2, 27/2, 6/3, 13/3, 20/3*

(4) La Parole de Dieu dans la liturgie : les dimanches dans l'année (temps ordinaire)

Jean-Louis Defer

*5 samedis de 9h à 12h (15h = 1,5 cr)
27/3, 24/4, 8/5, 15/5, 22/5*

■ Ancien Testament

Clé pour l'Écriture : Alliance (cder 1100/2)

Laurence Reginster

L'alliance, clé de lecture et d'interprétation de l'histoire biblique, sera l'objet de notre parcours. Resituant cette Alliance dans le contexte d'un petit peuple qui découvre peu à peu un Dieu partenaire, nous tenterons d'en saisir la portée théologique, spirituelle, éthique pour hier comme pour aujourd'hui.

Nous ferons résonner différentes facettes de cette ressource fondamentale dans le cadre de thématiques présentes dans le programme.

*7 jeudis de 17h30 à 19h20 (14h = 1 cr ECTS)
8/10, 15/10, 22/10, 29/10, 12/11, 19/11, 26/11*

■ Nouveau Testament

Lecture continue de l'évangile de Marc (cder 1100/3)

Yves Keumeni Ngounou

Le caractère intrigant de l'évangile de Marc retient l'attention de tout lecteur. C'est un récit paradoxal, plein de suspense et de surprises, qui désarçonne le lecteur en même temps qu'il le sollicite pour la construction du sens. Nous aborderons cet évangile par le biais d'une lecture continue, avec une attention à l'enchaînement du récit et à la manière dont l'histoire est racontée. Les personnages étant le point de contact privilégié entre le récit et le lecteur, nous accorderons une attention particulière à la manière dont les principaux personnages sont campés dans le récit et aux traits par lesquels ils sont décrits. Ceci permettra au bout du compte de dégager le portrait de ces protagonistes (Jésus, les disciples, la foule...) tel qu'il émerge du récit, et de montrer comment la rhétorique du narrateur, à travers l'effet suscité chez le lecteur, constitue le véhicule de la Bonne Nouvelle contenue dans ces lignes.

*5 mercredis de 13h45 à 16h35 (14h = 1 cr ECTS)
16/9, 23/9, 30/9, 7/10, 14/10*

Clé pour l'Écriture : Résurrection - Incarnation (cder 1100/4)

Laurence Reginster, Sandrine Prosdocimi

Ces deux ressources sont liées comme pierres angulaires de la foi chrétienne. Elles s'éclairent l'une l'autre et se révèlent traces de l'engagement inouï de Dieu envers l'homme. Nous déploierons les perspectives inédites ainsi dessinées sur le plan théologique et anthropologique, mais aussi dans leurs implications spirituelles et éthiques. Nous travaillerons ces ressources en lien étroit avec le programme de religion catholique, ses thématiques et ses compétences.

*10 mercredis (20h = 1,5 cr ECTS)
de 13h45 à 15h35 : 27/1, 3/2, 10/2, 24/2, 3/3
de 13h30 à 15h20 : 10/3, 17/3, 24/3, 31/3, 21/4*

1.2. Dogmatique : entrer dans l'intelligence de la foi chrétienne

Croire en chrétiens aujourd'hui (cder 1000/1)

Olivier Windels

Quel est le cœur de la foi chrétienne ? Quelle en est la cohérence interne ? A-t-on de bonnes raisons de croire ?

Ce cours de base effectue une relecture raisonnée des axes fondamentaux de la foi chrétienne à travers la découverte des différents articles du Credo et des grandes lignes de l'histoire biblique.

*7 samedis de 10h à 12h30 (18h = 1,5 cr ECTS)
26/9, 3/10, 10/10, 24/10, 28/11, 5/12, 12/12*

La foi de l'Église (Credo) (cder 1200/1)

Joël Spronck

Le cours visite les conditions de l'acte de foi dans le monde contemporain. Il est attentif aux interrogations nouvelles que pose l'antique Credo de l'Église.

À partir de l'Écriture et de la Tradition vivante de l'Église, ce cours développe les thématiques christologiques et trinitaires. Il met par ailleurs en lumière les lignes de force de l'anthropologie théologique (création, mal, salut, fins dernières).

*9 jeudis de 17h30 à 19h20 (18h = 2 cr ECTS)
21/1, 28/1, 4/2, 11/2, 25/2, 4/3, 11/3, 18/3, 25/3*



Esprit - Malel

Une foi qui change le monde

Aimable Rukundo

Le cours s'appuiera sur l'ouvrage d'Étienne Grieu « *Une foi qui change le monde* » (Bayard, 2013), mais aussi sur la Constitution pastorale « *Gaudium et spes* », document majeur du Concile Vatican II, ainsi que sur « *La joie de l'Évangile* », texte fort du Pape François.

On se confrontera aux fondamentaux de la vie chrétienne et à la réflexion théologique et pastorale, particulièrement aux pistes proposées par Étienne Grieu : la force de retournement des petits de l'Évangile, le désir de vivre ensemble, l'Alliance comme lien qui libère, les institutions dans l'Église comme outils de grâce.

*7 jeudis de 19h30 à 21h20 (14h = 1,5 cr)
18/3, 25/3, 22/4, 29/4, 6/5, 20/5, 27/5*

Questions théologiques transversales (cder Lreli 1297, site LLN)

La violence et le sacré

*Hans Ausloos, Walter Lesch, Jean-Pascal Gay,
Professeurs de l'UCLouvain*

Ce cours est donné au second semestre de l'année 2020-2021 à l'Université Catholique de Louvain-La-Neuve (UCLouvain) pour tous les étudiants des différents lieux de la formation du CDER (un covoiturage sera organisé). La participation est obligatoire aux trois séances. Voir les autres renseignements pour ce cours sur le site de l'UCLouvain.

*3 samedis de 9h30 à 16h (18h ou 3 cr ECTS)
6/2 (H. Ausloos), 6/3 (W. Lesch), 24/4 (J.-P. Gay)
à l'Université catholique de Louvain*



Couronne de gloire – Malel

1.3. **Ecclésiologie : approfondir le mystère et l'histoire de l'Église**

Des périodes charnières de l'histoire de l'Église de Liège

Mgr Jean-Pierre Delville

Pendant quatre soirées, nous allons découvrir quelques grandes figures ainsi que des périodes charnières de l'histoire de l'Église de Liège. Nous allons aborder saint Servais et le temps de l'évangélisation des campagnes. Nous découvrirons saint Lambert, le « siècle des saints » pour suivre jusque Notger autour de l'an mille. À partir de la personnalité de sainte Julienne de Cornillon, nous suivrons le chemin de l'Église jusqu'au 16^{ème} siècle. Enfin avec la bienheureuse Marie-Thérèse Haze et l'abbé Pottier, nous serons au cœur des questions sociales et ecclésiales du 19^{ème} et 20^{ème} siècle. Découvrir les périodes charnières de l'histoire nous permettra de mieux envisager et vivre la mission de l'Église de Dieu qui est à Liège en cette période charnière que nous vivons.

*4 jeudis de 19h30 à 21h20 (8h = 1 cr)
1/10, 15/10, 22/10, 29/10*

Le diaconat et les ministères de l'Église

Alphonse Borras

Le cours traitera des ministères dans l'Église au service de sa mission. Il abordera d'abord le ministère de l'Église comme tel. Ensuite sur l'arrière-fond de la coresponsabilité baptismale, il traitera de la collaboration ministérielle de quelques-uns en étudiant les ministères ordonnés (épiscopat, presbytérat, diaconat) et les ministères confiés à des laïcs (charges et fonctions, bénévoles/rémunérés). L'attention portera sur la dimension institutionnelle liée au déploiement des ministères dans l'Église ; le cours ne négligera pas une approche biblique et historique et se penchera plus particulièrement sur quelques questions actuelles autour du diaconat.

*5 jeudis de 19h30 à 21h20 (10h = 1 cr)
19/11, 26/11, 3/12, 10/12, 17/12*

Histoire de l'Église (cder 1000/2)

Éric de Beukelaer

Une introduction à l'Histoire de l'Église se justifie d'autant plus que le christianisme est une religion soumise à l'histoire. Découvrir en quelques heures l'histoire de l'Église, ne se fait pas en cherchant à être complet, ne fût-ce que sur une période. L'objectif du cours est bien davantage - au travers de quelques illustrations à travers les siècles - d'aider à intégrer la réflexion historique dans l'approche de la foi chrétienne. Une formation en histoire de l'Église aide à lutter contre l'angélisme : nous sommes les enfants de l'histoire ; contre l'idéologie : rien n'est jamais, ni tout beau, ni tout laid, ni tout neuf ; contre le catastrophisme : comprendre le présent et préparer l'avenir ; contre le relativisme : découvrir l'Immuable.

*3 mercredis de 13h45 à 15h35 (6h = 0,5 cr ECTS)
27/1, 3/2, 10/2*

L'Église dans le monde (cder 1000/2)

Jean-Louis Defer

À travers un rapide parcours des pages sombres et des pages lumineuses de la vie de l'Église, nous visiterons sa situation dans le monde. Mais une analyse de type sociologique ne peut suffire pour appréhender la nature profonde de l'Église. En partant de textes bibliques et du Concile Vatican II, nous essayerons de faire le lien entre le mystère du Christ et celui de l'Église. Plusieurs images, bibliques ou non, nous y aideront. Nous aborderons les propriétés essentielles de l'Église, l'unité, la sainteté, la catholicité et l'apostolicité, comme des critères d'ecclésialité.

7 mercredis (14h = 1 cr ECTS)

de 13h45 à 15h35 : 24/2, 28/4

de 15h30 à 17h20 : 3/3, 10/3, 17/3, 24/3, 21/4

La paroisse : cheminer ensemble en Église

Alphonse Borras

Les paroisses ont connu une métamorphose. Depuis une vingtaine d'années, le diocèse de Liège s'est engagé dans un remodelage du paysage paroissial. Nous resituerons ce processus dans son contexte. Nous revisiterons les fondamentaux de la vie en paroisse. Nous essaierons de préciser les enjeux de la paroisse et les défis qui l'attendent. Car la paroisse est un atout pour l'Évangile et son œuvre d'humanisation.

3 samedis de 8h30 à 10h20 (10h = 1 cr) : 6/2, 13/2 et 27/2

et 2 jeudis de 19h30 à 21h20 : 4/3 et 11/3



La femme et l'esprit - Malel

1.4. Éthique

Agir en chrétien : les clés de la morale chrétienne (cder 1300/1) *Emil Piront*

Le cours offrira une présentation critique de thèmes centraux (la personne humaine, la liberté, la conscience, le pardon, le mal, la souffrance, le salut...) relevant de l'éthique dans son lien à la foi chrétienne. Dans cette perspective, il proposera une réflexion sur les choix éthiques et leurs justifications, sur l'être humain dans le monde, sur le Christ et le chemin proposé dans les Écritures. Comment appréhender et distinguer les catégories fondamentales de la réflexion éthique en ses trois dimensions (universelle, particulière et singulière) qui la composent ? Une attention particulière sera donnée à l'étude de la conscience à la lumière du Concile Vatican II.

En toile de fond, la conscience et la pluralité des approches religieuses et laïques empêcheront la clôture du discours par une ouverture à d'autres traditions philosophiques et croyantes.

*7 jeudis de 17h30 à 19h20 (14h = 1,5 cr ECTS)
24/9, 1/10, 8/10, 15/10, 22/10, 29/10, 12/11*



L'amour rend grâce - Malel

EVRAS : "Éducation à la vie relationnelle, affective et sexuelle" (cder 1300/1)

Suzanne et Philippe Renier

Pour vivre une relation à l'autre, il faut être capable d'altérité. C'est l'enjeu profond que les amoureux sont appelés à découvrir. Qu'est-ce que l'altérité ? À quelle incontournable croissance invite-t-elle ? En quoi l'altérité vient-elle interroger la sexualité ? Quels sont les fondements et les enjeux d'une sexualité heureuse et signifiante ?

L'éducation à la vie relationnelle, affective et sexuelle fait partie des missions de l'école (décret de 2012). Dans le vaste et important sujet de l'amour et de la découverte de la sexualité, l'éthique chrétienne, avec l'éclairage des autres disciplines (psychanalyse, psychologie, médecine...), peut aider le jeune à se construire et à répondre au désir de l'être humain : aimer et être aimé.

Ce cours fait partie de la formation des enseignants mais il est ouvert à toutes les personnes intéressées.

3 jeudis de 17h30 à 19h20 (6h = 0,5 cr ECTS)
19/11, 26/11, 3/12

Bioéthique et foi chrétienne (cder 1300/2)

Emil Piront

Ce cours présentera une critique du développement de la bioéthique et de quelques concepts fondamentaux. Il abordera des thèmes centraux autour d'une éthique de la vie : début et fin de la vie, santé et maladie.

On y réfléchira le sens et les implications du respect de la personne humaine dans le contexte biomédical et l'apport spécifique de la théologie morale catholique à cette réflexion.

La complexité des questions éthiques, notamment au regard de la confrontation entre diverses traditions philosophiques et religieuses, ne sera pas éludée.

5 jeudis de 17h30 à 19h20 (10h = 1 cr)
21/1, 4/2, 11/2, 25/2, 4/3

1.5. Liturgie et spiritualité : prier et célébrer Jésus-Christ

L'art de célébrer : liturgie pratique

René Rouschop

Quelques rencontres de formation interactive pour apprendre à « bien » célébrer. Pour que les (futurs) prêtres et les (futurs) diacres puissent pleinement habiter la liturgie et plus particulièrement la célébration des sacrements, ça passe aussi par l'apprentissage humble et « pratique » de l'art de célébrer.

4 samedis de 9h à 12h
31/10, 19/12, 30/1, 13/2

Initiation à l'univers des sacrements (cder 1400/1)

Olivier Windels

Après une introduction générale qui définira la réalité sacramentelle et la situera dans l'histoire du salut et la mission de l'Église, nous nous pencherons sur les sept sacrements pour ouvrir des pistes de réflexion et donner les bases nécessaires à un travail d'approfondissement ultérieur.

Les quatre dernières heures du cours seront consacrées à des compléments liturgiques autour des sacrements. Elles ne concernent pas les étudiants du Certificat du Fondamental.

7 samedis de 10h30 à 12h20 (14h)
30/1, 6/2, 13/2, 27/2, 6/3, 13/3, 20/3
+ 1 samedi de 9h à 12h20 (18h = 2cr ECTS) : 27/3

Initiation à l'année liturgique (cder 1400/2)

Olivier Windels

Toute l'année liturgique est colorée par le mystère de la mort et de la résurrection du Christ : Pâques étant le sommet de la vie liturgique. Nous visiterons l'année chrétienne, de l'Avent à la Pentecôte, sans oublier le temps de l'Église.

3 jeudis de 17h30 à 19h20 (6h = 1 cr ECTS)
11/3, 18/3, 25/3

Un triple sacrement pour entrer en communion...

L'initiation chrétienne : Baptême - Confirmation - Eucharistie

Olivier Windels

Lorsqu'un adulte se présente à l'Église et souhaite devenir chrétien, on lui propose, au terme de son chemin catéchuménal, de vivre « en package » et en une seule célébration les trois sacrements de l'initiation chrétienne. Plus que trois actes symboliques séparés, Baptême, Confirmation et Eucharistie dessinent une seule et même trajectoire qui nous fait entrer en communion avec Dieu et en Église. Le cours explorera cette réalité : qu'est-ce que l'initiation chrétienne et comment se diffracte-t-elle dans les trois rites qui la composent ? Un regard d'ensemble donc avant de considérer plus spécifiquement les trois réalités sacramentelles.

5 jeudis de 19h30 à 21h45 (12h = 1,5 cr)
22/4, 29/4, 6/5, 20/5, 27/5

1.6. Philosophie, sciences humaines et art : comprendre l'homme

Questionnement philosophique et cours de religion (cder
1500/2)

Ingrid Busa

La philosophie commence avec l'étonnement, lequel suscite le questionnement. Faire de la philosophie, c'est se poser des questions mais toute question n'est pas philosophique pour autant. Quelle est la spécificité du questionnement philosophique par rapport au questionnement scientifique, religieux ou théologique ? Existe-t-il une ou des méthodes philosophiques pour poser des questions ?

Il s'agit de proposer aux enseignants des outils, de les initier à une mise en pratique par des activités qui font intervenir et interagir les élèves pour les aider à s'exprimer en « je », initier quelques habiletés de la pensée et du langage, les aider à interroger philosophiquement et théologiquement des textes bibliques, des textes issus du champ de la philosophie, des contes, des illustrations, de courts extraits vidéos, etc.

Apports théoriques en lien avec les compétences du programme de religion catholique, explication de la compétence : « *Pratiquer le questionnement philosophique* » en intégrant le processus méthodologique des compétences terminales d'un parcours qui s'appuie sur une thématique choisie. Temps de structuration et temps de travail en groupe.

La formation permet d'élaborer un questionnement philosophique qui tient compte de la programmation de l'éducation à la philosophie et à la citoyenneté (EPC). Cette programmation comprend 10 compétences soclées. Le cours de religion en travaille 3 essentiellement qui se retrouvent dans les compétences disciplinaires du programme de religion catholique (CD5, CD8 et CD9). Les socles des compétences visées dans le programme de l'EPC par rapport à ces dernières sont : « *Élaborer un questionnement philosophique* » (compétence 1), « *Se décentrer par la discussion* » (compétence 5) et « *S'ouvrir à la pluralité des cultures et des convictions* » (compétence 6).

5 mercredis de 13h45 à 16h35 (14h = 1 cr ECTS)
21/10, 28/10, 18/11, 25/11, 2/12

Découvrir quelques philosophes pour travailler l'EPC au cours de religion catholique

Ingrid Busa

L'Éducation à la Philosophie et à la Citoyenneté (EPC) a été rendue obligatoire par décret à la rentrée 2016 dans l'enseignement fondamental et à la rentrée 2017 dans l'enseignement secondaire. Quatre axes de compétences sont au cœur de l'EPC : l'esprit critique, la connaissance de soi et des autres, la citoyenneté et l'engagement.

Ce module envisage de se familiariser avec quelques philosophes utiles pour travailler le cours de religion catholique en y incluant l'EPC. La pédagogie mise en place est sommaire : À partir d'un texte d'un penseur (philosophe, théologien) esquisser leur mode de pensée. Ce petit bagage philo-théo est essentiellement théorique et n'est pas exhaustif. L'ensemble des

ressources veut soutenir les enseignants soucieux de s'initier à la philosophie, de rafraîchir quelques connaissances, d'élargir leur horizon pédagogique. Il est une initiation ; une première étape.

« *Philosopher c'est réfléchir sur son rapport au monde, à autrui, à soi-même, habiter intellectuellement les questions essentielles* » (M. Tozzi). Gageons que l'approche de quelques philosophes puissent donner lieu à réfléchir sur les diverses manières de construire des savoirs et des concepts, d'oser des déplacements de postures pédagogiques et relationnelles, de porter un autre regard, celui, réflexif, qui interroge nos propres fonctionnements, mais aussi celui de l'observateur lucide capable d'examiner. Car le questionnement philosophique nous invite à élaborer et déployer progressivement une posture critique, argumentée et citoyenne : « *Penser sa vie et vivre sa pensée...* » (A-C. Sponville).

3 samedis de 9h à 12h (9h = 1 cr)

14/11, 21/11, 28/11



Hommage aux frères de Tibhirine - Malel

1.7. Œcuménisme et religions non-chrétiennes : entrer en dialogue

Racines communes et histoire des relations judéo-chrétiennes (cder 1650/2)

Jean-Pierre Sterck-Degueldre

Nous avons commémoré récemment le 50^{ème} anniversaire de *Nostra Ætate* (1965-2015), document conciliaire qui ouvrait une nouvelle ère dans le dialogue entre juifs et chrétiens. Mais sommes-nous pour autant conscients à quel point nos racines sont juives ? Après un survol de l'historique du dialogue judéo-chrétien, le regard sera porté sur les Écritures communes et la judaïté du christianisme dans ses origines. Finalement nous aborderons quelques questions relatives au judaïsme actuel.

5 mercredis de 15h30 à 17h20 (10h = 1 cr ECTS)
10/3, 17/3, 24/3, 31/3, 21/4

Éveil multiculturel et religieux

Gabrielle Di Sante

Découvrir d'une façon ludique avec les enfants les trois grandes religions monothéistes (le christianisme, le judaïsme et l'islam) pour s'ouvrir à la pluralité des cultures et des religions dans l'enseignement fondamental.

5 mercredis de 13h45 à 15h35 (10h)
10/3, 17/3, 24/3, 31/3, 21/4

pour les étudiants CF 2 : 3 samedis de 9h30 à 12h20 (10h)
17/10, 14/11, 21/11



L'enfant et la vie - Malel

1.8. Enseignement de la religion

■ DANS LE SECONDAIRE INFÉRIEUR OU SUPÉRIEUR

Organisation et structuration de l'enseignement religieux : lois, statuts, programmes, programmations (cder 1500/1)

Henri Derroitte

Ce cours destiné aux étudiants de CDER1 est donné à l'Université Catholique de Louvain-La-Neuve (UCLouvain), pour tous les étudiants des différents lieux de la formation du CDER (un covoiturage sera organisé). La participation est obligatoire aux trois séances. Voir les autres renseignements pour ce cours sur le site de l'UCLouvain (Lthéo 2230).

3 samedis de 9h30 à 16h (18h = 3 cr ECTS)

17/10, 14/11, 21/11

*à l'Université catholique de **Louvain***

Ressources documentaires (cder 1700/2)

Ingrid Busa

Ce module informe les étudiants de sites internet et d'ouvrages intéressants pour le cours de religion catholique. Des informations leur seront communiquées sur la manière de les utiliser et de construire un parcours qui veille à travailler le croisement et la confrontation des 3 feuillages du programme. Il sera question d'approfondir les documents du *SeGEC* : corrélation au cours de religion, l'évaluation, la note complémentaire, les finalités, la gestion de classe au cours de religion, autant de documents qui permettent d'outiller le professeur et de l'inviter à y puiser quelques bonnes pratiques. Des échanges sont prévus. Une visite de la bibliothèque du séminaire avec sa médiathèque, sa ludothèque et sa salle des revues sera organisée durant ce module.

4 mercredis (8h = 0,5 cr ECTS)

de 13h30 à 15h20 : 23/9, 30/9, 7/10, 14/10

Séminaire d'enseignement religieux (cder 1700/1)

Mathieu Drieskens, Lucy Schartz

Le séminaire d'enseignement religieux se fixe pour objectif principal l'apprentissage à la préparation d'une séquence de cours de religion.

La méthodologie préconisée (l'entrée par thématique) pour mettre en œuvre le programme de religion catholique y est expliquée sur base d'une synthèse théorique et illustrée par le biais d'un retour analytique d'une séquence avalisée par l'équipe de préparation des parcours.

Ce séminaire donne également lieu à un entraînement pratique, en groupe, aboutissant à la construction d'un parcours, en fonction des publics visés. Ce qui permettra de rejoindre la situation du « terrain » des étudiants. Précisons encore qu'une attention particulière sera accordée dans ce séminaire à la mise en place des modalités de l'évaluation (tâches intermédiaires et tâches d'intégration). Ce séminaire sera évalué par ce premier parcours réalisé en groupe et par le stage de CDER 3 (mise en

œuvre dans sa classe du parcours 2 réalisé en lien avec le TFF).

7 mercredis de 13h30 à 15h20 (1 cr ECTS)

18/11, 25/11, 2/12, 27/1, 3/2, 10/2, 24/2

Préparation des parcours et du stage de l'enseignement secondaire (cder 1700/2)

*Mathieu Drieskens, Lucy Schartz, Aurélie Larose,
Sophie Muselle, Maryse Boossy, Marie-Christine Hausman*

Pour avoir accès à la préparation du parcours pédagogique 2 (en lien avec le TFF) et du stage inclus dans le programme du CDER au CDF-ISCP, l'étudiant doit avoir réussi le cours UCLouvain "Organisation et structuration de l'enseignement religieux : lois, statuts, programme, programmations" (cder 1500/1, 3 cr ECTS). Il doit aussi avoir participé au "Séminaire d'enseignement religieux" (cder 1700/1) qui a abouti à la réalisation d'un parcours, construit et évalué en groupe.

Deux rencontres individuelles avec un accompagnateur pédagogique sont prévues (sur rendez-vous) par étudiant. Pour ce second parcours, l'étudiant devra réaliser un stage dans sa classe en présentant un programme de 6 heures de cours. Un rapport d'évaluation de la visite d'un cours pendant son stage lui sera remis, ainsi qu'une évaluation pédagogique de ce second parcours. Pour cet accompagnement personnalisé et ce stage, les étudiants de CDER 3 sont répartis en 2 groupes avec des échéances différentes selon le groupe dans lequel l'étudiant est repris (cf. document stage et TFF 2020-2021).

Le travail personnel avec l'accompagnateur pédagogique permet à l'étudiant de réfléchir ensemble aux options qu'il a prises dans la construction de son parcours de stage (second parcours construit qui est aussi la partie pédagogique de son Travail de fin de formation). Il s'agit d'un atelier, d'un "ouvroir" où l'étudiant apporte les matières premières et où l'accompagnateur tâche de porter un regard critique, constructif ; ses observations et ses suggestions ayant avant tout force de propositions pour l'étudiant. Les corrections apportées font l'objet d'un second rendez-vous davantage orienté vers les tâches intermédiaires et la tâche d'intégration du parcours.

2 rencontres de 1h par groupe d'étudiants pour le suivi du premier parcours et son évaluation

2 rencontres individuelles de 1h par étudiant pour la réalisation du second parcours

1 visite en classe pendant le stage

Didactique pratique : Avec les 5 sens en quête de sens ! Pour une didactique et une pédagogie religieuses holistiques

(cder 1700/3)

Jean-Pierre Sterck-Degueldre

Établir le lien entre le monde des élèves et celui de la religion est une tâche de plus en plus difficile. Comment, dans le contexte socioreligieux d'aujourd'hui, répondre aux exigences d'une didactique corrélative ? Comment assurer l'ancrage existentiel et l'appropriation des contenus par l'élève ? L'approche holistique propose de travailler avec les 5 sens et d'intégrer l'émotivité et le potentiel créatif dans le processus d'apprentissage. Après une

réflexion théorique, nous découvrirons une série de méthodes et d'exercices à mettre en œuvre en classe (didactique de l'image, voyage imaginaire, arrêt-sur-image, écriture créative, jeux de rôles).

Ce module donne également lieu à une méta-réflexion et à un questionnement de la mise en pratique de ces exercices au cours de religion et sera complété par une séquence "corps et voix". En effet, le corps et la voix incarnent le message et permettent de donner sens et vie aux mots. Les enseignants découvriront quelques pistes et exercices pour développer ce qui constituent leurs premiers atouts.

*6 mercredis de 13h30 à 15h20 (12h = 0,5 cr ECTS)
3/3, 10/3, 17/3, 24/3, 31/3, 21/4*

Séminaire d'intégration (cdcr 1700/4)

Marie-Christine Hausman

Le séminaire associera les étudiants du CDER dans une démarche qui vise à préparer des professionnels de l'enseignement religieux qui soient à l'aise, tant dans l'analyse des enjeux actuels de ce cours (discours religieux dans un espace public, en lien avec un contexte, à partir d'une vision théologique et anthropologique consciente), que dans la prise en compte de la gestion des composantes relationnelles qu'implique l'articulation des compétences et des thématiques travaillées au cours de religion. Grâce à des échanges et à partir du vécu en classe, l'étudiant sera invité à articuler ses savoirs, ses aptitudes et sa personnalité dans le cadre de la spécificité d'un cours confessionnel. Le statut particulier du cours de religion, en lien avec une mission reçue de l'Église et l'expérience spirituelle de l'enseignant, sera également abordé dans ce séminaire d'intégration.

*6 mercredis de 13h45 à 16h35 (14h = 1 cr ECTS)
21/10, 28/10, 18/11, 25/11, 2/12, 9/12*

Travail de fin de formation (TFF) (cdcr 1800)

Promoteurs théologiques : *S. Belleflamme, I. Busa, J.-L. Defeur, M.-C. Hausman, J.-P. Kaefer, I. Philippart de Foy, E. Piront, J. Spronck, J.-P. Sterck-Deguedre, O. Windels*
Accompagnateurs pédagogiques : *M. Drieskens, L. Schartz, A. Larose, S. Muselle.*

Cette activité de fin de formation sera tout d'abord pour l'étudiant du CDER l'occasion de réaliser l'étude d'un thème théologique correspondant aux ressources de la foi chrétienne sélectionnées dans le programme de religion catholique ; et ce, en ayant fait le choix d'une des diverses disciplines théologiques. L'étudiant devra ensuite intégrer cet approfondissement théologique à la réalisation du second parcours pédagogique. Le travail sera évalué par le promoteur et l'accompagnateur pédagogique du CDF et par un professeur/lecteur de la Faculté théologique de l'UCLouvain. Le TFF sera réussi si les deux notes sont égales ou supérieures à 10/20. L'étudiant recevra par écrit un retour de cette évaluation formative. Le document explicatif pour la réalisation de ce TFF se trouve dans le vade-mecum 2020-2021.

↳ *Remise du TFF au CDF pour le 5 mai 2021 (= 2 cr ECTS)*

Séminaire d'accompagnement des enseignants du certificat du fondamental

Marie-Françoise Assoignon

Ce séminaire visera à permettre de clarifier et de préciser le projet personnel et professionnel d'enseigner le cours de religion, dans le cadre du projet éducatif de l'enseignement catholique : des représentations du cours de religion, des contenus qui pourraient poser question, une spiritualité de l'enseignant, sa mission dans le cadre du projet éducatif de l'enseignement catholique. Il proposera un portefeuille de lectures.

4 mercredis de 13h30 à 15h20 (8h)

23/9, 30/9, 7/10, 14/10

Relation pédagogique et évolution de l'image de Dieu

Gabrielle Di Sante

L'enfant et Dieu ? L'image de Dieu chez l'enfant évolue selon son développement psychologique et cognitif. Quelle pédagogie mettre en œuvre qui en tienne compte pour lui permettre de découvrir un Dieu devenu proche en Jésus-Christ selon le témoignage de la Bible ? Ce module introductif approfondira la découverte du Dieu des chrétiens à travers partages, réflexions et supports divers (contes, chants, peintures et pistes pédagogiques).

4 mercredis de 15h30 à 17h45 (8h)

23/9, 30/9, 7/10, 14/10

Présentation du programme de religion du fondamental

Marie-Françoise Assoignon

Le cours veillera à faire comprendre le cadre global du programme de religion catholique de l'enseignement fondamental et l'articulation des compétences propres au cours de religion. Il donnera en outre des pistes pour préciser les contenus possibles du cours de religion par année d'enseignement en constituant un tout cohérent et progressif.

6 mercredis de 15h30 à 17h20 (12h)

20/1, 27/1, 3/2, 10/2, 24/2, 3/3

Didactique pratique pour l'enseignement de la religion dans le fondamental

Gabriella Di Sante, Joëlle Péters

Comment créer un fil rouge pour vivre l'année en maternel et en primaire ? Comment construire d'autres séquences de cours en dehors du schéma didactique ? Découverte de quelques propositions destinées à susciter la créativité de l'enseignant dans sa classe.

3 mercredis (6h)

Niveau primaire (G. Di Sante) de 13h30 à 15h20

23/9, 30/9, 7/10

Niveau maternel (J. Péters) de 13h45 à 15h35

23/9, 30/9, 7/10

Éveil multiculturel et religieux

Gabriella Di Sante

(voir page 16)

Méthodologie de l'enseignement religieux dans le fondamental

Gabriella Di Sante, Joëlle Péters

Ce cours de méthodologie de l'enseignement religieux permettra la découverte, l'appropriation et la mise en pratique d'une démarche didactique qui assurera, dans la cohérence, le développement des compétences prévues dans le programme de religion catholique. Cette dynamique pédagogique est basée sur une approche méthodique du récit biblique. Découverte et appropriation du schéma didactique. Apprentissage de construction de séquences en préparation du stage : niveau maternel (J. Péters) et niveau primaire (G. Di Sante). Une rencontre individuelle d'une heure avec un des deux professeurs de didactique (niveau maternel ou niveau primaire) est prévue par étudiant. Une 1^{ère} rencontre pour l'accompagnement de la partie théologique est aussi prévue au planning (M.-F. Assoignon).

5 mercredis (14h)

Niveau maternel (J. Péters)

de 13h45 à 15h35 : 14/10, 21/10, 28/10, 18/11, 25/11

Niveau primaire (G. Di Sante)

de 13h30 à 15h20 : 14/10

de 13h45 à 15h35 : 21/10, 28/10, 18/11, 25/11

2 rencontres individuelles par étudiant (voir planning)

1 visite en classe pour la réalisation du stage

Travail de préparation de stage à rentrer pour le 21 avril 2021

Séminaire de réappropriation des contenus de la foi chrétienne

Fabrice de Saint Moulin, Marie-Christine Hausman

Comment accueillir les questions des enfants sur les sujets religieux qui nous désarçonnent souvent ? Qu'y répondre ? La démarche du séminaire sera divisée en trois temps. Tout d'abord, nous ferons émerger nos réponses spontanées à ces questions. Ensuite, nous les confronterons avec les Écritures et la Tradition de l'Église, ce qui nous conduira à opérer certains déplacements. À travers la 3^{ème} étape de la réappropriation personnelle, chacun pourra discerner le plus important à faire découvrir aux enfants.

10 mercredis de 13h45 à 16h (20h)

27/1, 3/2, 10/2, 24/2, 3/3, 10/3, 17/3, 24/3, 31/3, 21/4

1.9. Pastorale et formation permanente

Atelier : Observer – Écouter

Dominique Olivier

L'essentiel du travail pastoral, fait de relations interpersonnelles, repose sur l'écoute, base de la communication. L'écoute, au-delà des mots, nécessite une vigilance de tous nos sens pour déchiffrer les non-dits. L'observation est un outil essentiel au service d'une relation empathique.

*6 jeudis de 19h à 21h30 (15h = 1,5 cr)
24/9, 1/10, 8/10, 15/10, 22/10, 29/10*

Journée d'étude en théologie pastorale

Les étudiant(e)s inscrit(e)s dans un parcours de formation en vue de l'obtention du CeTP (Certificat d'Université en Théologie pastorale – en lien avec la faculté de théologie de Louvain-la-Neuve) sont invité(e)s à participer à une journée spécifique qui leur est destinée. Le thème de la journée d'étude est précisé en début d'année.

*1 samedi à préciser
à l'Université catholique de **Louvain***

Formations en pastorale catéchétique

Le Vicariat « Annoncer l'Évangile » organise des matinées ou des journées de formation : « Le baptême en âge scolaire », « La confirmation » etc.

Informations : <http://www.annoncerlevangile.be>

La participation à ces formations peut être intégrée dans un parcours de formation pastorale à visée certificative (CeTP).

Formations en pastorale de la sante

Caroline Werbrouck et le Vicariat de la Santé

Le Vicariat de la Santé organise des matinées ou des journées de formation.

Vous pourrez trouver les informations pratiques et détaillées sur le site www.vicariatsante-liege.be ou contactez Isabelle Herbay (secrétaire du Vicariat) au 04 230 31 54

La participation à ces formations peut être intégrée dans un parcours de formation pastorale à visée certificative (CeTP).

Droit canonique et pastorale des sacrements

Éric de Beukelaer

La Nouvelle Alliance ne supprime pas notre incarnation humaine : l'homme a besoin de symboles pour communiquer. Il embrasse, serre la main, partage un repas, lève le poing,... Ces symboles signifient et réalisent à la fois.

Ainsi, le don de l'Esprit en Jésus, nous est signifié et se réalise d'une manière particulière dans ce qu'on appelle « les sacrements ». « Les sacrements (...), institués par le Christ Seigneur et confiés à l'Église, sont des signes et moyens par lesquels la foi s'exprime et se fortifie, le culte est rendu à Dieu et se réalise la sanctification (...) ils contribuent largement à créer,

affermer et manifester la communion ecclésiastique ». (canon 840). Le mot « institué » est à prendre dans le sens spirituel et non matériel du terme. C'est sous l'inspiration de l'Esprit et par la force de l'histoire que les 7 sacrements ont pris forme et existence. L'autorité suprême de l'Église, dont le pape est titulaire, en est garante et gardienne : « ... il revient à la seule autorité suprême dans l'Église d'approuver ou de déterminer ce qui est requis pour leur validité; et il appartient à cette même autorité suprême ou à toute autre autorité compétente (...) de fixer ce qui a trait à la licéité de leur célébration, de leur administration et de leur réception, ainsi qu'au rite à observer dans leur célébration. » (canon 841)

Préciser ce qui fait partie de la « validité » et ce qui fait partie de la « licéité » d'un sacrement, tel est le rôle du droit canon. C'est en effet au droit ecclésial que revient de formuler sous un mode « prescriptif et normatif » l'armature de vie chrétienne en Église. « Est-ce qu'un jour le pain et le vin eucharistique seront remplacés, selon les cultures locales, par du riz et du saké ou des frites et de la bière » ? C'est une question théologique à débattre entre théologiens; mais c'est au collège épiscopal uni à son chef à trancher cette question de validité – sous l'inspiration de l'Esprit – et au droit canon à traduire cela en normes. « Est-ce qu'un jour l'aube et l'étole seront remplacés par le jeans et le T-shirt » ? Ici, nous avons affaire à une question de licéité...

Comment vivre et traduire tout cela dans une pastorale des sacrements souple et claire à la fois? Répondre à cette question est l'objectif du cours. Les étudiants sont invités à y participer, munis de leur code de droit canonique.

5 Juedis de 19h30 à 21h20 (10h = 1 cr)

4/2, 11/2, 25/2, 4/3, 11/3

■ « Mardis de la Formation Permanente »

Nous proposerons un mardi par mois un temps de formation permanente destiné aux prêtres.

Les thématiques sont choisies en fonction de l'actualité (questions pastorales), des demandes des prêtres eux-mêmes, mais aussi en concertation avec les différents services et vicariats du diocèse.

Ces rencontres auront lieu de 14h30 à 17h dans les locaux de l'Espace Prémontrés à Liège (sauf avis contraire).

Les prêtres recevront tout au long de l'année des invitations par mail qui présenteront les sujets et les intervenants du jour.

■ Journée de théologie pastorale : « La synodalité de l'Église »

« Le chemin de la synodalité est justement celui que Dieu attend de l'Église du troisième millénaire. » Ainsi parlait le pape François le 17 octobre 2015. Lorsqu'un pape dit dans un discours officiel que Dieu attend quelque chose, cela vaut la peine d'y faire attention. Or le mot synodalité est nouveau. Parmi les tentatives de définition, ce serait le principe théologique qui fonde la coresponsabilité différenciée en Église, c'est-à-dire que tous sont responsables dans l'Église mais pas de la même manière. Le but

de la journée sera d'interroger l'ancrage de cette notion dans les textes bibliques et dans le concile Vatican II. Aujourd'hui, notre Église est confrontée à des défis énormes de crédibilité et de pertinence, pour continuer à annoncer l'Évangile à tous et toutes. À la suite des propos du pape, nous verrons comment la synodalité – tant formelle qu'informelle – est une clé essentielle pour aborder tous les nouveaux chantiers qui surgissent.

Date : jeudi 28 janvier 2021

Lieu : à l'Université catholique de Louvain

Contact : 010 47 49 26 – secretaire-cutp@uclouvain.be

■ Session de formation permanente

Thème, intervenants et dates : à préciser

Public visé : tous les acteurs pastoraux (laïcs, diacres, prêtres)

Lieu : Foyer de Charité à Spa-Nivezé

Contact : au secrétariat du CDF-ISCP

Inscription : sur notre site www.espacepremontres.be ou par courrier ou par mail à seminaire.liege@catho.be
en précisant si vous logez sur place ou pas

■ Démarche PROGRESSIO

Une démarche pour vivre plus sereinement et en fraternité son ministère de prêtre dans les conditions actuelles.

Objectifs :

- Accompagner le prêtre dans les changements actuels, en particulier pour une meilleure complémentarité avec les laïcs
- L'aider à prendre son progrès personnel en main afin d'être plus serein dans son ministère
- Lui permettre de vivre une réelle fraternité

Calendrier : 2 sessions de deux jours (pour que chaque participant définisse, à partir de là où il en est, des objectifs personnels (hors for intérieur) d'amélioration de son ministère et de son équilibre de vie.

Ensuite, une journée tous les deux mois (pendant 2 à 5 ans) pour une mise en œuvre pratique par des échanges sur des réalités personnelles en « Triade » (petit groupe constitué de trois prêtres) et par un travail sur une thématique commune en grand groupe.

Public visé : des prêtres en responsabilité.

- Un 1^{er} groupe de prêtres est en route depuis plus de 8 ans.
- Un 2^{ème} groupe de 10 prêtres a démarré en mars-avril 2015
- Un 3^{ème} groupe a commencé en automne 2019

Coordination : Jean-Luc Joly

1.10. Récollections et pèlerinages

■ Week-end de récollection

Intervenant : père Philippe de Rosen

Dates : vendredi 25 au dimanche 27 septembre 2020

Public visé : les diacres permanents et leurs épouses

Lieu : Foyer de Charité à Spa-Nivezé

Contact : Benoît Wey

■ Week-end de ressourcement pour tous

Thème : « Prenez soin de votre âme »

Intervenant : Jean-Guilhem Xerri

Dates : vendredi 20 (18h) au dimanche 22 (15h) novembre 2020

Public visé : tous

Lieu : Abbaye N-D de Brialmont (Tilff)

Contact : Dominique Servais

d.servais@evechedeliege.be

■ Week-end de ressourcement -25+

Intervenant : Père Jean-Marc de Terwagne

Dates : vendredi 26 (18h) au dimanche 28 février (14h) 2021

Public visé : jeunes adultes et enfants

Lieu : Abbaye St Remacle à Wavreumont (Stavelot)

Contact : Baudouin Charpentier

baudouincharpentier@gmail.com

■ Pèlerinage en Terre Sainte

Intervenant : abbés B. Charpentier, J. Gierkens, O. Windels

Dates : mercredi 26 mai au samedi 5 juin 2021

Contact : contact@pelerinages-namurois.be

■ Pèlerinage à Lourdes

Thème : « Marie ou l'art de répondre au rêve de Dieu »

Intervenants : Monseigneur Delville

Prédicateur : Doyen Jean-Pierre Pire

Dates : mardi 17 au lundi 23 août 2021

Public visé : tous (familles, jeunes, malades)

Contact : info@pele-liege.be

2. PARCOURS CERTIFICATIFS

2.1. Certificat d'université en Didactique du cours de religion catholique - initiation (CDER)

Responsable : Marie-Christine Hausman



L'Université catholique de Louvain-la-Neuve (UCLouvain) organise ce certificat (de niveau 6) auquel collabore le Centre diocésain de formation de Liège.

Cette formation s'adresse à des enseignants formés dans d'autres disciplines et appelés à enseigner la religion catholique dans le secondaire. Seuls les étudiants porteurs d'un diplôme habilitant à enseigner en Communauté française de Belgique ou inscrits dans un programme d'agrégation de l'enseignement secondaire (inférieur ou supérieur) peuvent avoir accès au CDER. Sont admis également, les diplômés de l'enseignement primaire habilités à donner cours de religion au degré inférieur du secondaire suite à la dernière réforme « Titres et Fonctions » (voir page 36).

La formation comporte 30 crédits ECTS (300h) et se termine par un Travail de Fin de Formation (TFF). Le certificat est délivré par l'Institut de formation continue de l'UCLouvain.

Le programme comporte les cours suivants : Synthèse du message chrétien (3 crédits ECTS ou « cr »), Écriture Sainte (6 cr), Dogmatique (3 cr), Éthique théologique (3 cr), Théologie sacramentaire (3 cr), Didactique de l'enseignement religieux (4 cr, dont 3 sur le site de LLN), Questions théologiques transversales (3 cr, site de LLN), Séminaire d'enseignement religieux et d'intégration (3 cr dont la réalisation de deux parcours pédagogiques et d'un stage au CDF-ISCP), Travail de fin de formation (2 cr ECTS).

Responsable académique UCLouvain : D. Jacquemin

<https://uclouvain.be/fr/etudier/iufc/theo-cder-catholique.html>

Modalités d'inscriptions

Demande d'admission en ligne pour la 1^{ère} année :

<https://uclouvain.be/fr/etudier/iufc/cder-catholique-inscription.html>

Rencontre avec S^r Marie-Christine Hausman, responsable au CDF-ISCP, pour la signature du contrat 2020-2021 (se munir du dossier complet).

Clôture des inscriptions comme étudiant régulier : le 1^{er} octobre 2020.

Contenu du dossier à l'inscription

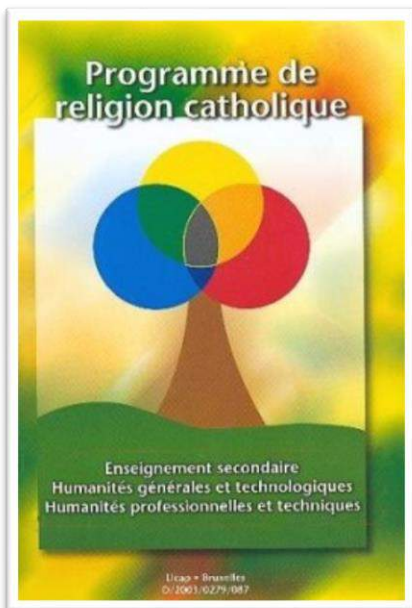
- 4 photos d'identité
- copie de la carte d'identité
- CV
- copie des diplômes
- copie du titre pédagogique
- acte de naissance
- extrait de casier judiciaire.

Frais d'inscription à régler via le secrétariat du CDF

(facture envoyée à l'étudiant, à payer pour le 15 octobre 2020)

900 € répartis comme suit :

- Inscription UCL :
 - pour la 1^{ère} année : 200 €
 - pour les années suivantes : 66 € d'inscription au rôle
- Inscription CDF : 700 € pour toute la formation, répartis comme suit :
 - 1^{ère} année : 300 €
 - 2^{ème} année : 400 €



1^{ère} année (CDER 2020-2021)

1 ^{ère} année		Premier semestre
MERCREDI (p. 17) 13h30-15h20	Ressources documentaires (0,5 cr) (I. Busa) 23/9, 30/9, 7/10, 14/10	
(p. 4) 15h30-18h20 13h45-16h35	Initiation à la Bible (2,5 cr) (JP. Sterck-Degueuldre) 23/9, 30/9, 7/10, 14/10 + 18/11, 25/11, 2/12 21/10, 28/10	
(p. 17) 13h30-15h20	Séminaire d'enseignement religieux (0,5 cr) (M. Drieskens, L. Scharzt) 18/11, 25/11, 2/12	
JEUDI (p. 6) 17h30-19h20	Clé pour l'Écriture : Alliance (1 cr) (L. Reginster) 8/10, 15/10, 22/10, 29/10, 12/11, 19/11, 26/11	
SAMEDI (p. 17) 9h30-16h	Organisation et structuration de l'enseignement religieux : lois, statuts, programme, programmations (3 cr) (H. Derroitte, prof UCLouvain, site LLN) 17/10, 14/10, 21/11	
(p. 7) 10h-12h30	Croire en chrétiens aujourd'hui (1,5 cr) (O. Windels) 26/9, 3/10, 10/10, 24/10, 28/11, 5/12, 12/12	

1 ^{ère} année		Deuxième semestre
MERCREDI (p. 17) 13h30-15h20	Séminaire enseignement religieux (0,5 cr) (M. Drieskens, L. Scharzt) 27/1, 3/2, 10/2, 24/2	
(p. 18) 13h30-15h20	Didactique pratique (0,5 cr) (JP. Sterck-Degueuldre) Avec les 5 sens en quête de sens ! Pour une didactique et une pédagogie religieuse holistiques 3/3, 10/3, 17/3, 24/3, 31/3, 21/4	
JEUDI (p. 7) 17h30-19h20	La foi de l'Église (Credo) (2 cr) (J. Spronck) 21/1, 28/1, 4/2, 11/2, 25/2, 4/3, 11/3, 18/3, 25/3	
SAMEDI (p. 13) 10h30-12h20 9h-12h20	Initiation à l'univers des sacrements (2 cr) (O. Windels) 30/1, 6/2, 13/2, 27/2, 6/3, 13/3, 20/3 27/3	

TOTAL 1^{ère} année : 14 crédits

2^{ème} année (CDER 2020-2021)

2 ^{ème} année		Premier semestre
<p>MERCREDI (p. 6)</p> <p style="text-align: center;">13h45-16h35</p> <p>(p. 19)</p> <p style="text-align: center;">13h45-16h35</p>	<p>Lecture continue de l'évangile de Marc (1 cr) (Y. Keumeni Ngounou)</p> <p style="text-align: center;">16/9, 23/9, 30/9, 7/10, 14/10</p> <p>Séminaire d'intégration (1 cr) (M-C. Hausman)</p> <p style="text-align: center;">21/10, 28/10, 18/11, 25/11, 2/12, 9/12</p>	
<p>JEUDI (p. 11)</p> <p style="text-align: center;">17h30-19h20</p> <p>(p. 12)</p> <p style="text-align: center;">17h30-19h20</p>	<p>Agir en chrétien : les clés de la morale chrétienne (1,5 cr) (E. Piront)</p> <p style="text-align: center;">24/9, 1/10, 8/10, 15/10, 22/10, 29/10, 12/11</p> <p>EVRAS : "Éducation à la vie relationnelle, affective et sexuelle" (0,5 cr) (P. et S. Renier)</p> <p style="text-align: center;">19/11, 26/11, 3/12</p>	
<p>SAMEDI (p. 14)</p> <p style="text-align: center;">9h-12h</p>	<p>Cours en proposition</p> <p>Découvrir quelques philosophes pour travailler l'EPC au cours de religion catholique (1 cr)</p> <p style="text-align: center;">14/11, 21/11, 28/11</p>	
4 crédits		

	2 ^{ème} année	Deuxième semestre
MERCREDI (p. 9) 13h45-15h35	Histoire de l'Église (0,5 cr) (É. de Beukelaer) 27/1, 3/2, 10/2	
(p. 10) 13h45-15h35 15h30-17h20	L'Église dans le monde (1cr) (JL. Defer) 24/2, 28/4 3/3, 10/3, 17/3, 24/3, 21/4	
(p. 18) 13h30-15h20	Didactique pratique (JP. Sterck-Degueuldre) Avec les 5 sens en quête de sens ! Pour une didactique et une pédagogie religieuse holistiques (cours 2019-2020 postposé en 2020-2021) 3/3, 10/3, 17/3, 24/3, 31/3, 21/4	
JEUDI (p. 12) 17h30-19h20	Bioéthique et foi chrétienne (1 cr) (E. Piront) 21/1, 4/2, 11/2, 25/2, 4/3	
(p. 13) 17h30-19h20	Initiation à l'année liturgique (1 cr) (O. Windels) 11/3, 18/3, 25/3	
SAMEDI (p. 8) 9h30-16h	Questions théologiques transversales (3 cr) (professeurs UCLouvain, site de LLN) La violence et le sacré 6/2 (H. Ausloos), 6/3 (W. Lesch), 24/4 (J.-P. Gay)	
	+ Travail de fin d'études : choix du sujet et du promoteur avant les vacances d'été.	
	6,5 crédits	

TOTAL 2^{ème} année : 10,5 crédits

3^{ème} année (CDER 2020-2021)

		3 ^{ème} année	Premier semestre
MERCREDI (p. 14)	13h45-16h35	Questionnement philosophique et cours de religion (1 cr) (I. Busa) 21/10, 28/10, 18/11, 25/11, 2/12	
SAMEDI (p. 14)	9h-12h	Cours en proposition Découvrir quelques philosophes pour travailler l'EPC au cours de religion catholique (1 cr) 14/11, 21/11, 28/11	
		Réalisation du TFF (partie théologique) (1cr)	

		3 ^{ème} année	Deuxième semestre
MERCREDI (p. 6)	13h45-15h35 13h30-15h20	Clé pour l'Écriture : Résurrection – Incarnation (1,5 cr) (S. Prosdocimi, L. Reginster) 27/1, 3/2, 10/2, 24/2, 3/3 10/3, 17/3, 24/3, 31/3, 21/4	
(p. 16)	15h30-17h20	Racines communes et histoire des relations judéo-chrétiennes (1 cr) (JP. Sterck-Degueldre) 10/3, 17/3, 24/3, 31/3, 21/4	
JEUDI (p. 13)	17h30-19h20	Initiation à l'année liturgique (O. Windels) (cours 2019-2020 postposé en 2020-2021) 11/3, 18/3, 25/3	
		Réalisation du TFF (partie pédagogique) (1cr)	
		Stage	

TOTAL formation :
14 cr + 10,5 cr + 5,5 cr = 30 crédits



Cours de religion catholique

Sapres 2020-2021 Liège

Le *Sapres* est un service d'accompagnement destiné aux professeurs de religion de l'enseignement secondaire. Ce service s'adresse aussi bien aux enseignants débutants qu'aux professeurs plus chevronnés désireux de remettre leurs cours au goût du jour.

Les séances de travail du *Sapres* se déroulent les mardis de 13h00 à 16h30. Ces demi-journées sont prises en compte dans la formation obligatoire continue des enseignants.

Une demande de label *Cecafoc* a été introduite pour les 3 modules.

Un travail individualisé est toujours possible qui donne suite au module.

Thème 1 : Programme de religion : cours et EPC. Relectures, finalisation et partages de parcours pédagogiques. L'évaluation au cours de religion... Formatif ou certificatif ? Examens ? Travaux de groupes ? Oral ou écrit ? Compétences, savoirs, savoir-être, comment évaluer ?	Mardi 15 septembre 2020
Thème 2 : Analyse de textes bibliques du NT et travail des ressources de la foi chrétienne.	Mardi 10 novembre 2020
Thème 3 : Comment, pourquoi pratiquer le questionnement philosophique, l'argumentation éthique au cours de religion ? Quelles habiletés de pensée ? Quelles activités ? Extrait vidéo et questionnement philosophique.	Mardi 19 janvier 2021

Le *Sapres* reste ce lieu privilégié à destination des enseignants (en accompagnement individualisé, en duo) ou d'équipe d'enseignants qui souhaitent travailler à la construction de parcours à partir d'ouvrages disponibles, d'outils, de propositions d'activités, de partages et de relectures de parcours, etc.

Formatrice : Ingrid Busa, CSA (conseillère au soutien et à l'accompagnement)

Adresse :

Maison Diocésaine de l'Éducation et de l'Enseignement,
17, Boulevard d'Avroy à 4000 Liège

Inscriptions : Afin de faciliter la préparation des permanences organisées du SAPRES, il vous est demandé de vous inscrire par mail : ingrid.busa@segec.be
Tél. 0479 43 42 81

2.2. Certificat de complément pour l'enseignement fondamental (CF)

Responsable : Marie-Christine Hausman

En partenariat avec Vicariat de l'enseignement, le certificat du fondamental permet à des instituteurs/trices diplômé(e)s de l'Officiel de se former pour l'enseignement de la religion catholique.

Les formations théoriques et didactiques (140h) nécessaires pour enseigner avec compétence le cours de religion catholique s'échelonnent sur 2 années.

En 1^{ère} année : Croire en chrétiens aujourd'hui, Initiation à la Bible, Initiation aux sacrements, Séminaire d'accompagnement, Présentation du programme de religion du fondamental, Outils de pédagogie religieuse.

En 2^{ème} année : Didactique pratique, Méthodologie de l'enseignement religieux dans le fondamental, Réappropriation des contenus, Stage.

Modalités

Rencontre avec S^r Marie-Christine Hausman, responsable de la filière "enseignement" pour la signature du contrat (se munir du dossier complet).

Clôture des inscriptions comme étudiant régulier : le 1^{er} octobre 2020

Contenu du dossier à l'inscription :

- 4 photos d'identité,
- copie du diplôme de base,
- acte de naissance
- extrait de casier judiciaire

Une lettre de motivation doit être envoyée à M. Marc Deltour (marcdeltour1@gmail.com), adjoint de la déléguée épiscopale de l'enseignement. La lettre d'accord qu'il nous remettra sera jointe au dossier de l'étudiant.

Frais d'inscription à régler au secrétariat du CDF

(facture envoyée à l'étudiant, à payer pour le 15 octobre 2020)

500 € pour la formation, répartis comme suit :

- 1^{ère} année : 250 €
- 2^{ème} année : 250 €

1^{ère} année (CF 2020-2021)

1 ^{ère} année		Premier semestre
MERCREDI (p. 20)	Séminaire d'accompagnement des enseignants du CF (8h) (MF. Assoignon)	23/9, 30/9, 7/10, 14/10
13h30-15h20		
(p. 20)	Relation pédagogique et évolution de l'image de Dieu (8h) (G. Di Sante)	23/9, 30/9, 7/10, 14/10
15h30-17h45		
(p. 4)	Initiation à la Bible : Ancien et Nouveau Testament (14h) (MF. Assoignon)	21/10, 28/10, 18/11, 2/12, 9/12, 16/12
13h45-15h35		21/11 (samedi)
10h-12h		
SAMEDI (p. 7)	Croire en chrétiens aujourd'hui (18h) (O. Windels)	26/9, 3/10, 10/10, 24/10, 28/11, 5/12, 12/12
10h-12h30		
		48h

1 ^{ère} année		Deuxième semestre
MERCREDI (p. 4)	Initiation à la Bible : Ancien et Nouveau Testament (16h) (MF. Assoignon)	20/1, 27/1, 3/2, 10/2, 24/2, 3/3, 5/5, 12/5
13h30-15h20		
(p. 20)	Présentation du programme de religion du fondamental (12h) (MF. Assoignon)	20/1, 27/1, 3/2, 10/2, 24/2, 3/3
15h30-17h20		
(p. 16)	Éveil multiculturel et religieux (10h) (G. Di Sante)	10/3, 17/3, 24/3, 31/3, 21/4
13h45-15h35		
SAMEDI (p. 13)	Initiation à l'univers des sacrements (14h) (O. Windels)	30/1, 6/2, 13/2, 27/2, 6/3, 13/3, 20/3
10h30-12h20		
		52h

TOTAL 1^{ère} année : 100h

2^{ème} année (CF 2020-2021)

2 ^{ème} année		Premier semestre
MERCREDI (p. 20)		Didactique pratique (6h) : 1. <i>Création d'un fil rouge pour vivre l'année en maternel et en primaire</i> 2. <i>Apprentissage de construction d'autres séquences de cours en-dehors du schéma didactique</i> Niveau maternel (J. Péters) 23/9, 30/9, 7/10 (G. Di Sante) Niveau primaire (G. Di Sante) 23/9, 30/9, 7/10
	13h45-15h35	
	13h30-15h20	
(p. 21)		Méthodologie de l'enseignement religieux dans le fondamental (14h) : 1. <i>Découverte et appropriation du schéma didactique</i> 2. <i>Apprentissage de construction de séquences en préparation du stage (niveau maternel et niveau primaire)</i> 3. <i>Accompagnement personnalisé pour la partie théologique (M.-F. Assoignon) et pédagogique du travail de stage (cf. rdv planning)</i> Niveau maternel (J. Péters) 14/10, 21/10, 28/10, 18/11, 25/11 Niveau primaire (G. Di Sante) 14/10 21/10, 28/10, 18/11, 25/11
	13h45-15h35	
	13h30-15h20	
	13h45-15h35	
SAMEDI (p. 16)		Éveil multiculturel et religieux (G. Di Sante) <i>(cours 2019-2020 postposé en 2020-2021)</i> 17/10, 14/11, 21/11
	9h30-12h20	
		Travail de préparation de stage à rentrer pour le 21 avril 2021
		20h

2 ^{ème} année		Deuxième semestre
MERCREDI (p. 21)		Séminaire de réappropriation des contenus de la foi chrétienne (20h) (F. de Saint-Moulin, MC. Hausman) 27/1, 3/2, 10/2, 24/2, 3/3, 10/3, 17/3, 24/3, 31/3, 21/4
	13h45-16h	
		Stage
		20h

TOTAL formation :
100h + 40h = 140h

2.3. Certificat d'université en Didactique du cours de religion catholique – initiation (CDER) à destination des bacheliers instituteurs primaires et des Maîtres de religion catholique (MRC)

Responsable : Marie-Christine Hausman



 **UCLouvain**

Le Certificat d'université en Didactique du cours de religion catholique – initiation (CDER) organisé par l'UCLouvain en collaboration avec le Centre Diocésain de formation à Liège – est destiné également aux diplômés de l'enseignement primaire habilités à donner cours de religion au degré inférieur du secondaire suite à la dernière réforme « Titres et Fonctions ». À noter que pour les diplômés de l'enseignement primaire issus des Hautes-Écoles (HE) de l'enseignement libre et désirant enseigner le cours de religion au degré inférieur du secondaire, le CDER est désormais requis.

Le CDER est aussi accessible aux Maîtres de religion catholique (MRC) dans le Fondamental, diplômés de l'enseignement primaire et issus de l'enseignement officiel. Pour ces derniers, le programme des cours est identique à celui du CDER destiné aux enseignants du secondaire (voir page 26), à l'exception du Séminaire d'enseignement religieux et d'intégration (3 crédits ECTS) orienté plus spécifiquement pour l'enseignement de la religion dans le Fondamental (voir page 33).

Le programme comporte les cours suivants : Synthèse du message chrétien (3 crédits ECTS ou « cr »), Écriture Sainte (6 cr), Dogmatique (3 cr), Éthique théologique (3 cr), Théologie sacramentaire (3 cr), Didactique de l'enseignement religieux (4 cr, dont 3 sur le site de LLN), Questions théologiques transversales (3 cr, site de LLN), Séminaire d'enseignement religieux et d'intégration (3 cr dont la réalisation de deux parcours pédagogiques et d'un stage au CDF-ISCP), Travail de fin de formation (2 cr).

Les diplômés de l'enseignement primaire issus de l'officiel et qui ont obtenu un Certificat de Complément (CF) de 14 crédits (ou 140h) au CDF/ISCP ont déjà acquis 12,5 crédits ECTS sur les 30 crédits ECTS du Certificat d'université en Didactique du cours de religion catholique – initiation (CDER) établi en partenariat structurel avec l'Université catholique de Louvain-La-Neuve (UCLouvain) en fonction des cours du tronc commun au CDF/ISCP. De ce fait, ces étudiants pourront réaliser la formation du CDER en deux années au CDF/ISCP.

Responsable académique UCLouvain : D. Jacquemin

<https://uclouvain.be/fr/etudier/iufc/theo-cder-catholique.html>

Modalités d'inscriptions

Demande d'admission en ligne pour la 1^{ère} année :

<https://uclouvain.be/fr/etudier/iufc/cder-catholique-inscription.html>

Rencontre avec S^r Marie-Christine Hausman, responsable au CDF-ISCP, pour la signature du contrat 2020-2021 (se munir du dossier complet).

Clôture des inscriptions comme étudiant régulier : le 1^{er} octobre 2020.

Contenu du dossier à l'inscription

- 4 photos d'identité,
- copie du diplôme de base,
- acte de naissance
- extrait de casier judiciaire

Frais d'inscription à régler via le secrétariat du CDF (facture envoyée à l'étudiant, à payer pour le 15 octobre 2019)

900 € répartis comme suit :

- Inscription UCL :
 - pour la 1^{ère} année : 200 €
 - pour les années suivantes : 66 € d'inscription au rôle
- Inscription CDF : 700 € pour toute la formation, répartis comme suit :
 - 1^{ère} année : 300 €
 - 2^{ème} année : 400 €

Pour les étudiants en possession du Certificat du Fondamental obtenu au CDF/ISCP :

- Inscription UCL :
 - pour la 1^{ère} année : 200 €
 - pour les années suivantes : 66 € d'inscription au rôle
- Inscription CDF : 500 € pour toute la formation, répartis comme suit :
 - 1^{ère} année : 250 €
 - 2^{ème} année : 250 €



Certificat du fondamental – module de didactique

2.4. Formation pastorale de base (FPB)

Responsable : Yves Keumeni Ngounou

La dynamique de la formation

4 points d'appui :

- Une activité pastorale dans son lieu d'insertion
- Participation à la vie et au travail d'une équipe dans ce même lieu : équipe d'aumônerie, de catéchistes, équipe relais, équipe pastorale...
- Rencontres au Centre Diocésain de Formation : Bible, théologie, pastorale : des ressources pour la vie et l'action.
- Un séminaire pastoral et un temps de relecture (personnelle et/ou commune)

La formation relie entre eux ces points d'appui, en mettant au jour la vie qui les anime, et en créant un dynamisme de renouvellement et d'ouverture.

Vue d'ensemble des cours et modules

- Séminaire de pastorale (*pas en 2020-2021*)
- Lecture continue de l'Évangile selon saint Marc (*p. 6*)
- Croire en chrétiens aujourd'hui (*p. 7*)
- Atelier : Observer – Écouter (*p. 22*)
- Pour une catéchèse renouvelée : les fondamentaux (*pas en 2020-2021*)
- Initiation à l'univers des sacrements (*p. 13*)
- La célébration du Triduum pascal (*pas en 2020-2021*)
- Une foi qui change le monde (*p. 8*)
- La paroisse : cheminer ensemble en Église (*p. 10*)

Renseignements et inscription

Abbé Yves Keumeni Ngounou

Tél. 04 223 73 93

Mail : iscp@scarlet.be

Frais d'inscription à régler au secrétariat du CDF

(facture envoyée)

200 € pour toute la formation (possibilité de prise en charge par la caisse de son Unité Pastorale ; en faire la demande à son curé).

2.5. Certificat d'université en théologie pastorale (CeTP)

Responsable : Yves Keumeni Ngounou

Le public

Le programme s'adresse à toute personne désireuse d'approfondir ses connaissances et de certifier ses compétences en vue de participer à « l'animation pastorale ».

Les atouts du programme

- Offrir un approfondissement des compétences liées à une pratique spécifique
- Conjuguer une offre de formation locale, proche du terrain des participants, avec un approfondissement universitaire
- Stimuler la formation continue à travers l'intégration dans le programme de la participation à plusieurs journées de formation permanente

Le programme

Le Certificat vise l'acquisition de compétences propres au chrétien adulte dans la foi. L'ensemble des compétences correspond à un savoir-faire (pratiques pastorales) et des attitudes (savoir-être et intégration personnelle) à intégrer dans l'agir pastoral.

COMPÉTENCE BIBLIQUE (6 cr)

- Rendre compte de la complexité des textes bibliques et de leur pertinence dans le monde actuel

COMPÉTENCES THÉOLOGIQUE ET ÉTHIQUE (7 cr)

- Disposer d'une intelligence juste, structurée et dynamique du message chrétien
- Aborder les valeurs éthiques selon une perspective théologique et dans une dynamique spirituelle

COMPÉTENCE LITURGIQUE (4 cr)

- Comprendre la liturgie comme actualisation de l'histoire du salut et action rituelle

COMPÉTENCES ECCLÉSIOLOGIQUE ET PASTORALE (8 cr)

- Rendre compte de la foi chrétienne dans son environnement culturel
- Maîtriser les bases de l'ecclésiologie pour pouvoir participer à l'animation pastorale

AUTRES ACTIVITÉS (5 cr)

- Un cours dit de « Questions théologiques transversales », assuré par un ou plusieurs professeurs de l'UCL (sujet variable, 3 cr)
- Une activité au choix parmi les sessions et journées de formation organisées à l'UCL
- Un travail de fin de Certificat (2 cr), dont l'objectif est une synthèse des acquis de la formation à travers l'étude d'une question pastorale.

Informations et contact (avant toute inscription)

Abbé Yves Keumeni Ngounou – 04 223 73 93 – iscp@scarlet.be

3. MINISTÈRES ORDONNÉS

3.1. Vers le diaconat permanent

Pour rappeler à tous les baptisés qu'ils sont appelés à servir leurs frères humains, pour rappeler que l'Église ne peut être Église sans sa dimension de service, **les diacres** reçoivent par leur **ordination**, la force de l'Esprit saint. Ils sont le **signe du Christ serviteur**, ayant aimé les siens jusqu'au bout (geste du lavement des pieds : Jean 13, 1 – 5).

Ce ministère ordonné mérite une formation sérieuse. Dans notre diocèse, ceux qui pensent avoir entendu l'appel du Seigneur au diaconat permanent, ou qui ont répondu positivement à l'interpellation de leurs communautés (dans lesquelles ils rendent déjà des services divers), vont dans un premier temps, vivre un temps de discernement : le **pré-cheminement**. D'une durée de deux ans, il permet, grâce au contact régulier du pré-cheminant et de son épouse avec une équipe désignée par notre Évêque, de vérifier l'adéquation entre l'appel ressenti et ce que l'Église attend d'un diacre ; ces deux années permettent aussi d'acquérir une formation pastorale de base (voir p. 38)

Si ce discernement l'indique, et avec l'acceptation de notre Évêque, trois ans de **formation** vont suivre, pour donner au candidat d'approfondir la découverte de la Parole de Dieu, des sacrements, des fondements de notre foi ; cette formation permet aussi de rechercher la cohérence, entre l'Évangile et le concret de notre vie, elle privilégie le contact avec les communautés locales lors de stages qu'une équipe relira avec le candidat ; on y sera attentif aux aspects humains, pastoraux et spirituels. À la fin de chaque année, l'équipe des responsables fait le point avec l'Évêque pour décider de la poursuite ou non du parcours.

Notre diocèse a besoin de diacres pour le **service de la Parole, de la liturgie et des pauvres**.

L'Église appelle des hommes, mariés ou non, insérés dans le monde du travail, ayant goûté au service d'une communauté, désireux de suivre les étapes prévues par notre Évêque, mais aussi des hommes rencontrant le Seigneur dans une **vie spirituelle** qu'ils sont prêts à enrichir.

Puissent-ils être nombreux à découvrir la **joie de servir**.

DEVENIR DIACRE PERMANENT : CONCRÈTEMENT

Conditions d'admission

Sauf dispense de l'Évêque, sont ordonnés diacres des hommes de plus de 35 ans et de moins de 60 ans, célibataires ou mariés depuis plus de 10 ans (en cas de veuvage, un minimum de cinq années depuis le décès de l'épouse est demandé).

Pour les hommes mariés, l'accord formel de l'épouse est requis à chaque étape du cheminement et avant l'ordination. L'épouse est invitée à accompagner son mari dans la formation, selon les modalités qui leur seront précisées. En général, les modules de

formation se donnent au CDF, 40 rue des Prémontrés à 4000 LIEGE.

Un service d'Église comme le diaconat implique certaines aptitudes :

- Vivre une vie familiale stable et une relation éducative éprouvée.
- Avoir le sens de l'Église : foi, désir de servir l'Église, sens de la communion.
- Avoir une vie sacramentelle régulière et une vie spirituelle personnelle.
- Être capable de « se laisser former », de suivre une formation qui n'est pas seulement celle d'un savoir mais aussi celle de « l'être ».
- Accepter humblement et sereinement les missions et les responsabilités confiées par notre Évêque, et les vivre dans la communion avec lui et avec les responsables et les acteurs pastoraux auprès desquels il nous envoie (savoir travailler en équipe).
- Sans un équilibre humain et affectif bien éprouvé, il n'est pas possible de recevoir la charge diaconale.

Contact

Pour tout **renseignement et demande d'admission**, il faut s'adresser au diacre Henri Thimister, responsable diocésain pour le diaconat permanent :

Tél. : 04 220 53 61 ou 080 67 98 34, ou encore 0498 10 08 07

Mail : henri.thimister@gmail.com

Afin de laisser à notre Évêque et à son équipe le temps de discerner de l'opportunité de l'entrée en pré-cheminement, il est demandé à la personne de se présenter autant que possible **avant la fin du mois de mai**.



3.2. Devenir prêtre diocésain

Le Séminaire est le lieu habituel de formation pour les futurs prêtres diocésains. Le prêtre est le signe sacramentel du Christ, « Bon Pasteur qui donne sa vie pour ses brebis » (Jn 10, 11).

La formation s'articule selon quatre axes principaux :

- La formation *spirituelle* vise une vie spirituelle intense, une communion profonde avec le Christ dans la prière. Il s'agit de se laisser saisir par l'Esprit du Seigneur, dans une attitude filiale vis-à-vis du Père, dans un attachement plein de confiance au Christ et à l'Église.
- La formation *humaine* consiste à favoriser chez le candidat une maturité humaine et affective nécessaire non seulement à l'épanouissement personnel, mais aussi à l'exercice du ministère de prêtre.
- La formation *intellectuelle* et les études visent à acquérir une connaissance et une intelligence toujours plus approfondies du mystère de Jésus-Christ et de l'ensemble de la Révélation, mais aussi de notre monde, pour pouvoir annoncer Jésus-Christ aux hommes et aux femmes de notre temps.
- Enfin, la formation *pastorale* permet de découvrir la réalité de l'Église universelle, du diocèse, des communautés paroissiales, de mieux percevoir la vie d'un prêtre au quotidien et d'apprendre à collaborer avec d'autres membres de l'Église.

L'ensemble de la formation dure généralement sept ans et est répartie sur deux cycles :

(1) Le **premier cycle** comprend normalement une année d'initiation (« propédeutique ») et deux années de philosophie. La durée de ce cycle est parfois adaptée en fonction des candidats, de leur âge, de leur parcours humain, formatif ou professionnel antérieur. C'est un temps de discernement et d'enracinement spirituel. À côté d'une initiation biblique, théologique et spirituelle (prière personnelle et liturgique), ce premier cycle comporte un parcours philosophique important ainsi qu'une formation en sciences humaines (histoire, psychologie, etc.) Parfois, surtout pour les candidats plus jeunes, ce temps est complété par une expérience d'insertion humaine (p. ex. une année de vie dans une communauté de l'Arche avec des personnes handicapées ou un complément d'études ou une autre expérience).

(2) Le **second cycle** dure quatre ans : des années consacrées à l'étude de la théologie ainsi qu'à des stages. Ce second cycle se vit en gardant un lien très étroit avec le diocèse d'origine notamment pour le stage pastoral. Ces années constituent un temps d'approfondissement et de préparation spécifique au ministère presbytéral. Il s'agit d'entrer dans une intelligence de la foi chrétienne (Bible, dogmes, sacrements, morale, spiritualité, histoire de l'Église,...) et d'acquérir un cœur de pasteur. La dernière année est vécue en partie dans la paroisse de stage, auprès d'un curé. C'est aussi au cours de cette année-là que le séminariste s'engage au célibat pour le Royaume, comme signe de son attachement au Christ-Seigneur, et qu'il reçoit, par le don

de l'Esprit et l'imposition des mains, les ordinations diaconale et presbytérale.

La formation théologique est organisée en concertation étroite avec la faculté de théologie de LLN en vue de l'obtention du baccalauréat civil en théologie.

Les deux cycles de formation sont suivis au Séminaire de Namur et sont assurés par une équipe de professeurs/formateurs issue des diocèses francophones de Belgique. Tout au long de la formation, le séminariste est accompagné non seulement par l'équipe des formateurs du Séminaire, mais aussi par le curé et par une équipe de laïcs de sa paroisse d'insertion.

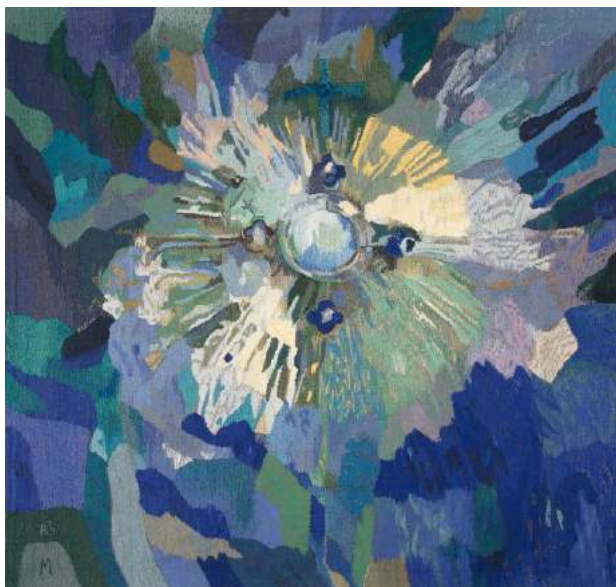
La formation vise ainsi à préparer des prêtres « saisis par Jésus-Christ » (Ph 3,12), qui pourront se mettre entièrement au service du Christ, de son Église et du monde.

Renseignements et candidatures :

Abbé Baudouin Charpentier, Président du Séminaire de Liège

Tél. 04 223 73 93

Mail : seminaire@liege.catho.be



St Sacrement Bleu - Malel

4. PARTENAIRES

4.1. Société d'art et d'histoire du diocèse de Liège

La Société d'art et d'histoire du diocèse de Liège a été fondée en 1880 pour approfondir la connaissance et mettre en valeur l'histoire et l'art du diocèse et de l'ancien diocèse de Liège. Un groupe d'historiens s'est constitué à cette fin. Ce fut à l'initiative de plusieurs figures de proue de l'historiographie d'alors. Ces chercheurs, tant universitaires qu'amateurs éclairés, voulaient conjuguer leurs efforts grâce à la nouvelle institution. Ils se réunissaient en séances mensuelles pour échanger leurs idées et présenter à leurs pairs le résultat de leurs travaux.

Conférences

Aujourd'hui les conférences sont ouvertes à tous ceux et celles que le passé du diocèse de Liège intéresse.

10 mercredis de 17h15 à 19h

9/9, 14/10, 18/11, 9/12, 13/1, 10/2, 10/3, 14/4, 12/5, 9/6

■ mercredi 9 septembre 2020 « *Une histoire de crèches* », avec M. Michel Vincent, diplômé de l'Académie des Beaux-Arts de Liège.

■ mercredi 14 octobre 2020 « *Les portails du XI^e siècle en Meuse moyenne* », avec Thibaut D'hont, doctorant ULiège.

■ mercredi 18 novembre 2020 « *L'abbaye d'Aulne au XII^e siècle* », avec Henri Remouchamps, master en Histoire ULiège.

■ mercredi 9 décembre 2020 « *La chasse de saint Éleuthère conservée au Trésor de la cathédrale de Tournai* », avec M^{elle} Charlotte Tassin, doctorante ULiège.

(le reste des conférences est sur le site <http://espacepremontrés.be>)

Informations pratiques

Lieu : Espace Prémontrés, Liège

Prix par conférence :

5 € pour les non-membres de la société.

Abonnement pour les 10 conférences : 25 €.

Contact et inscription :

04 230 31 67 ou 0478 28 01 75 – sahdl@hotmail.com

Paiement :

BE42 0000 6592 6654 de la Société d'Art et d'Histoire du Diocèse de Liège, rue des Prémontrés, 40 à 4000 Liège

4.2. CIPAR

Gestion et conservation du patrimoine mobilier religieux

Formation organisée par le Centre interdiocésain du patrimoine et des arts religieux (CIPAR), le Vicariat du temporel du culte et le Centre diocésain de formation du diocèse de Liège.

Six samedis matin de janvier à mars 2021 à Liège

Le patrimoine de nos églises est en danger : le regroupement des célébrations fait que nos églises sont moins souvent fréquentées. Cinquante ans après la réforme liturgique de Vatican II, de nombreux objets ou tissus liturgiques ont perdu leur signification. Le patrimoine mobilier se perd, se dégrade.

Pourtant, ce patrimoine est porteur de sens : il a porté la foi et la prière de générations de chrétiens. Aujourd'hui encore, les œuvres d'art continuent à émouvoir, interpellent et peuvent guider vers le mystère de la foi.

Objectifs de la formation

- Assurer une base de connaissances artistiques et techniques en matière de patrimoine mobilier religieux.
- Donner des clefs de compréhension de la fonction et de la symbolique des objets.
- Transmettre les principes de base d'une bonne gestion et conservation du patrimoine (inventaire, entretien et mesures de conservation préventive).
- Permettre au participant de prendre un rôle actif dans la préservation et la valorisation du patrimoine d'une paroisse ou d'une communauté.

La formation s'adresse à :

- Personnes responsables de différents aspects du fonctionnement des églises : fabriciens, accueillants d'églises, membres d'équipes liturgiques, responsables communaux, groupes d'intérêts et de sensibilisation du patrimoine religieux.
- Toute personne soucieuse du patrimoine de sa région et désireuse de s'en préoccuper.
- Plus largement, la formation peut intéresser tout amateur d'histoire de la pensée religieuse, d'histoire de l'art ou d'histoire du patrimoine.

Programme :

Journée 1 : Accueil

Introduction au cycle de cours - Notions d'architecture religieuse - Mobilier liturgique (origine, fonction, signification actuelle) - Éléments d'iconographie chrétienne (comment reconnaître une image du Christ, de la Vierge ou un saint ?) - Aspects législatifs (quels sont les droits et les obligations des fabriques d'église et des paroisses en matière de patrimoine ?)

Journée 2 : Statuaire

Histoire stylistique, grandes époques, notions techniques -

Pathologies du bois et de la pierre, signes d'alerte. Conservation préventive et mesures curatives appropriées.

Journée 3 : Peinture

La peinture religieuse dans nos églises, repères historiques. Conservation préventive, aspects techniques, dangers et urgences.

Journée 4 : Vitrail

Aperçu historique de l'art du vitrail. Reconnaissance des dangers et des altérations du vitrail. Mesures de protection - Du néo-gothique à l'art saint-sulpicien. Aménagements des églises aux 19^{ème} & 20^{ème} siècles. Problèmes de conservation et d'avenir - Comment réaliser un inventaire du patrimoine mobilier ?

Journée 5 : Textiles liturgiques

Description et fonctions des habits, linges liturgiques et bannières. Conservation préventive - Exercices pratiques.

Journée 6 : Orfèvrerie

Reconnaître les pièces d'orfèvrerie d'une église. Mesures de conservation préventive - Conclusions

Renseignements pratiques :

- **Dates** : de janvier à mars 2021, 6 samedis de 8h30 à 12h30 (les dates exactes seront publiées en automne 2020)
- **Lieu** : Espace Prémontrés (Séminaire épiscopal), rue des Prémontrés 40, 4000 Liège
- **Inscription** : par mail info@cipar.be
- **Participation aux frais** : 70 € à verser sur le compte BE60 5230 8094 6070 du CIPAR, avec la communication : « Formation patrimoine religieux + nom et prénom » - Pour les fabriciens, ce montant peut être pris en charge par la fabrique d'église. Une attestation sera délivrée
- **Infos** : CIPAR, Rue de l'Évêché, 1 à 5000 Namur - www.cipar.be



4.3. Mess'AJE

*Une catéchèse biblique pour adultes
à travers la démarche artistique originale d'un montage
audio-visuel créé par un poète, un musicien, un peintre.*

La catéchèse Mess'AJE nous fait entrer dans l'histoire d'un peuple : de sa foi en des divinités, puis en un Dieu unique, en Jésus tel qu'il a été perçu à son époque, en l'Église... Le parcours de l'Ancien Testament nous permet à présent de mieux comprendre le cadre historique et religieux qui a vu naître Jésus, et **en quoi il éclaire nos évangiles**. Avec les yeux du peuple, de ses disciples, nous entrons dans le mystère de la venue de Jésus et du Royaume, révélation inouïe de l'amour de Dieu.

Cette lente croissance de la quête de Dieu évoquera sans doute le cheminement de chacun... Il s'agira du dernier cycle de la formation Mess'AJE : 4^{ème} seuil : **L'Église, Plénitude du Christ**.

Quand ?

les lundis en soirée, de 19h30 à 22h :
21/9, 19/10, 16/11, 14/12, 18/1/21

*Les informations peuvent être consultées sur le site
<http://www.messaje-international.com/belgique/>*

Où ? Espace Prémontrés (CDF) 40, rue des Prémontrés à Liège

Inscription préalable nécessaire :

- Bernadette Guillaume 04 377 29 69
bernadette.guillaume@belgacom.net
- Brigitte Dehin 04 252 35 41
bridehin@hotmail.com



Librairie Siloë Liège
40 rue des Prémontrés
4000 Liège

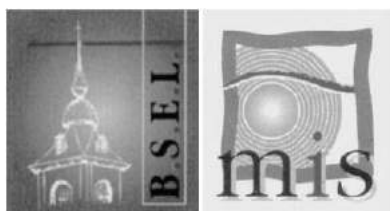


Tél. : 04 223 20 55
www.siloe-liege.be
info@siloe-liege.be



*Bible – Théologie – Spiritualités – Témoins – Art de vivre –
Sciences humaines – Littérature – Autres religions –
Jeunesse de 0 à 20 ans – Scolaire – Catéchèse – CD – DVD –
Carterie – Objets religieux – Produits monastiques*

*Ouvert du mardi au vendredi de 10 à 18h (fermé lundi)
et le samedi de 10 à 13h*



Bibliothèque du Séminaire épiscopal de Liège
Section spécialisée du Centre Multimédia Don Bosco
*Médiathèque ISCP - Séminaire
Service audiovisuel et ludothèque*

Visites guidées et animations sur les manuscrits médiévaux
sur demande

Ouvert du lundi au vendredi de 9 à 18h et le samedi de 9 à 13h

04 220 53 62 - info@bibliosemliège.be -
www.bibliosemliège.be



Du 9 au 13/10/2020 de 9 à 18h (dimanche inclus)

En octobre, c'est la foire aux livres. Cet événement vous offre l'opportunité d'acquérir un grand panel de livres à très bas prix. On y trouve tout type d'ouvrages, pour les petits comme pour les grands et une petite partie est même réservée à la brocante.

*Si vous désirez être tenus au courant de cet événement :
info@bibliosemliège.be*



LA JOIE
SE PARTAGE
DÈS LE MATIN
EN NOTRE
COMPAGNIE



93.8 fm



APP RCF



rcf.be



Podcast



#rcfliège



Liège

5. CALENDRIER D'ANNÉE

Année académique 2020-2021

Lundi 21/9/2020

Rentrée académique
Séance académique (17h30)
Célébration de rentrée (18h30)

Du lundi 2/11 au vendredi 6/11/2020

Congé de Toussaint

Mercredi 11/11/2020

Congé (fête de l'Armistice)

Du lundi 21/12/2020 au dimanche 3/1/2021

Congé de Noël

Du 6/1 au 13/1/2021

Session d'examens

Lundi 18/1/2021

Réunion des professeurs CDF

Du lundi 15/2 au vendredi 19/2/2021

Congé de Carnaval

Du lundi 5/4 au vendredi 16/4/2021

Congé de Pâques

Jeudi 13/5/2021

Ascension

Lundi 24/5/2021

Lundi de Pentecôte

Du samedi 5/6 au mercredi 16/6/2021

Session d'examens

Lundi 21/6/2021

Délibérations CDF

Du mardi 24/8 au vendredi 27/8/2021

Session d'examens août

Lundi 30/8/2021

Délibérations CDF

6. INFORMATIONS ET INSCRIPTIONS

Secrétariat académique et administratif :

M^{me} Laura Cipriani

Ouvert du lundi au vendredi de 9h à 12h et de 14h à 17h

Rue des Prémontrés, 40 – 4000 LIÈGE

Tél. : 04 220 53 73

Mail : iscp@scarlet.be

Web : <http://espacepremontres.be>

Compte : BE66 1960 1017 4143

Vicaire épiscopal de la formation :

Abbé Baudouin Charpentier

Adjoint abbé Yves Keumeni Ngounou

Responsables des certifications :

- Pastorale : Abbé Yves Keumeni Ngounou
- Enseignement : S^r Marie-Christine Hausman scm
04 220 53 75 – 04 384 62 64
mc_hausman@hotmail.com

Frais d'inscription :

Tarif dégressif pour les élèves libres (pas inscrits dans un parcours complet)

- entre 1h et 10h de cours : 4€/h
- entre 11h et 20h de cours : 3,5€/h
- plus de 20h de cours : 2,5€/h
à cumuler en une seule inscription

Attention, pour chaque cours (sauf avis contraire) une inscription au moins huit jours à l'avance est nécessaire. Merci d'y penser !
Aucune absence ne donne lieu à un remboursement.

Pour les filières certificatives, voir au bas de chaque descriptif de parcours.

Vie spirituelle

Chapelle du 1^{er} étage entièrement rénovée en 2012, ouverte toute la journée pour la prière personnelle et accessible également aux offices presque quotidiens annoncés sur le site web :

<http://espacepremontres.be>



*MALEL « Saint-Sacrement de Pellevoisin »,
avec l'aimable autorisation de l'auteur*

Centre diocésain de formation – ISCP

Rue des Prémontrés, 40 – 4000 Liège

Tél. : 04/220 53 73 – 04/223 73 93

iscp@scarlet.be – accueil@espacepremontres.be

<http://espacepremontres.be>

Éditeur responsable : B. Charpentier

