

# Centre diocésain de formation



**2023-2024**



## ÉDITO

.....

Chère lectrice, cher lecteur,

Le processus synodal entamé il y a bientôt deux ans a suscité beaucoup d'attentes et d'espoirs chez de nombreuses personnes qui rêvent de voir émerger une Église où tous les chrétiens portent ensemble la mission.

Dans le discours prononcé au Vatican le 9 octobre 2021 lors d'un temps de réflexion sur le Synode, le pape François a pointé du doigt des attitudes qui constituent un obstacle à une « vraie participation » de tous les baptisés à la vie et à la mission de l'Église. Il a notamment déploré « Une sorte d'élitisme dans l'ordre presbytéral qui le fait se séparer des laïcs » et consacre finalement le prêtre comme « Patron de la baraque », avant de recommander : « Cela exige de transformer certaines visions verticales, déformées et partielles de l'Église, du ministère presbytéral, du rôle des laïcs, des responsabilités ecclésiales, des rôles de gouvernement, et ainsi de suite ».

Si je rappelle ici ces propos de l'évêque de Rome, c'est parce qu'ils doivent tous nous interpeller, prêtres et laïcs au service du diocèse de Liège. **Trans-former** notre vision **dé-formée** de l'Église, de la place et du rôle de chacun et chacune de ses membres est une entreprise qui, pour la mener le mieux possible, passe nécessairement par la **formation**.

Dans cet esprit de synodalité, cette brochure contient de nombreuses propositions pour l'année académique 2023-2024 qui veulent s'adresser à chacun d'entre nous, prêtres et laïcs, hommes et femmes, acteurs pastoraux et enseignants, jeunes et moins jeunes, personnes engagées ou non dans la mission de l'Église.

La part belle est faite à l'Écriture Sainte, fondement de toute entreprise théologique et pastorale. Je souligne au passage le module sur « Les pères de l'Église : lecteurs des Écritures », dont l'objectif est de « Faire découvrir la richesse des différentes approches de l'Écriture à la lecture de quelques commentaires des Pères de l'Église ».

Mais nous mettons aussi un point d'honneur à former tous les missionnaires de l'évangile à de bonnes pratiques sur le terrain, comme en témoignent les nombreuses offres qui touchent aussi bien la « Formation pastorale » et la « Formation permanente » que l'enseignement dans nos écoles.

À chacun de nous d'y trouver les ingrédients nécessaires pour nourrir son propre cheminement.

Toute personne intéressée peut s'inscrire au module de son choix, simplement en s'adressant au secrétariat du Centre Diocésain de Formation. Tous les renseignements utiles se trouvent à la fin du document.

À toutes et à tous je souhaite d'avance une belle et fructueuse année académique !

Abbé Yves L. Keumeni Ngounou  
Vicaire épiscopal

# PLAN

---

page

<b>1</b>	<b>FORMATIONS</b>	
1.1	Bible : lire et comprendre l'Écriture	4
1.2	Dogmatique : entrer dans l'intelligence de la foi chrétienne	8
1.3	Ecclésiologie : approfondir le mystère et l'histoire de l'Église	9
1.4	Éthique	11
1.5	Liturgie et spiritualité : prier et célébrer Jésus-Christ	12
1.6	Formation pastorale	13
1.7	Philosophie, sciences humaines et art : comprendre l'homme	15
1.8	Œcuménisme et religions non-chrétienne : entrer en dialogue	15
1.9	Enseignement de la religion	16
1.10	Formation permanente	21
1.11	Rencontres et pèlerinages	27
<b>2</b>	<b>PARCOURS CERTIFICATIFS</b>	
2.1	Certificat d'université en Didactique du cours de religion catholique - initiation (CDER)	28
2.2	Certificat de complément pour l'enseignement fondamental (CF)	33
2.3	CDER à destination des bacheliers instituteurs primaires et des MRC	36
2.4	Formation pastorale de base (FPB)	38
2.5	Certificat d'université en Théologie Pastorale (CeTP)	40
<b>3</b>	<b>MINISTÈRES ORDONNÉS</b>	
3.1	Vers le diaconat permanent	41
3.2	Devenir prêtre diocésain	43
<b>4</b>	<b>PARTENAIRES</b>	
4.1	Société d'Art et d'Histoire du Diocèse de Liège	44
4.2	Mess'AJE	45
4.3	Les formations du CIPAR	46
<b>5</b>	<b>CALENDRIER D'ANNÉE</b>	50
<b>6</b>	<b>INFORMATIONS ET INSCRIPTIONS</b>	51

# 1. FORMATIONS

## 1.1. Bible : lire et comprendre l'Écriture

### ■ Introduction à la Bible

#### ◆ Initiation à la Bible (cder 1100/1)

*Jean-Pierre Sterck-Degueudre*

Le cours abordera la Bible comme une bibliothèque de livres, de dates et d'origines très différentes et qui constituent cependant un ensemble cohérent. On présentera en particulier l'histoire de la rédaction de l'AT et du NT ; on découvrira différentes approches herméneutiques diachroniques ainsi que synchroniques, et de façon exemplaire, on situera des récits-clés et leurs personnages-clés dans leurs contextes littéraires et historiques respectifs. Les moyens et outils littéraires mis en œuvre par leurs auteurs (forme et genre littéraire, *Sitz im Leben*, fonction des récits, contexte historique, trame narrative, réception synchronique) seront mis en évidence. Au terme de l'activité, l'étudiant sera capable de situer les récits abordés, ainsi que la Bible dans son ensemble, comme production littéraire de leur époque, et d'en dégager, de façon exemplaire, un sens pour la vie du chrétien aujourd'hui.

7 mercredis (27h = 2,5 cr)

de 13h45 à 17h35 : 18/10, 8/11, 22/11, 29/11, 6/12, 13/12

de 13h45 à 16h35 : 20/12

#### ◆ Initiation à la Bible : Ancien et Nouveau Testament (pour l'enseignement fondamental)

*Sr Marie-Françoise Assoignon*

Le cours introduira à l'histoire de la rédaction de la Bible, en même temps qu'à sa constitution comme relecture croyante de l'histoire. Il donnera des éléments d'analyse narrative et de lecture symbolique permettant d'éviter une approche fondamentaliste et de nourrir une réflexion sur la manière de raconter la Bible.

Il comportera un module Ancien Testament (Dieu libérateur et créateur, les grandes figures...) et un module Nouveau Testament (la résurrection comme pierre angulaire de la foi de la communauté naissante et comme clé de relecture de la vie de Jésus, analyse de quelques rencontres, paraboles, miracles comme signes, les grands traits de la personne de Jésus et de sa mission), tout en s'attachant au lien entre les deux Testaments. Il veillera à faire le lien avec les compétences du cours de religion dans le fondamental.

15 mercredis (30h)

de 13h45 à 15h35 : 8/11, 15/11, 22/11, 29/11, 6/12, 13/12

de 13h30 à 15h20 : 24/1, 31/1, 7/2, 14/2, 21/2, 13/3, 20/3, 27/3, 3/4

## Ancien Testament

### ◆ Clé pour l'Écriture : Alliance (cder 1100/2)

*Laurence Reginster*

L'alliance, clé de lecture et d'interprétation de l'histoire biblique, sera l'objet de notre parcours. Resituant cette Alliance dans le contexte d'un petit peuple qui découvre peu à peu un Dieu partenaire, nous tenterons d'en saisir la portée théologique, spirituelle, éthique pour hier comme pour aujourd'hui.

Nous ferons résonner différentes facettes de cette ressource fondamentale dans le cadre de thématiques présentes dans le programme.

*7 jeudis de 17h30 à 19h20 (14h = 1 cr)  
28/9, 5/10, 12/10, 19/10, 9/11, 16/11, 23/11*

### ◆ Pour lire la Parole de Dieu : introduction à la Bible

*Yves Keumeni Ngounou*

La Bible reste pour beaucoup un ensemble de textes difficiles, écrits dans un style et un langage opaques.

Ce cours veut être, modestement, un guide pour la lecture de ce livre qui raconte l'alliance entre dieu et son peuple.

En déconstruisant certaines idées fausses au sujet de la Bible, il propose des clés pour lire et comprendre les Écritures avec intelligence. Il ne présuppose pas de connaissances préalables. Il est ouvert à toute personne qui souhaite découvrir le « monde » de la Bible.

*7 mardis et 3 jeudis de 19h30 à 21h20 (20h = 2 cr)  
Mardis : 19/9, 26/9, 3/10, 10/10, 17/10, 5/12, 12/12  
Jeudis : 16/11, 23/11, 30/11*

## Nouveau Testament

### ◆ Lecture continue de l'évangile de Marc (cder 1100/3)

*Yves Keumeni Ngounou*

Le caractère intrigant de l'évangile de Marc retient l'attention de tout lecteur. C'est un récit paradoxal, plein de suspense et de surprises, qui désarçonne le lecteur en même temps qu'il le sollicite pour la construction du sens. Nous aborderons cet évangile par le biais d'une lecture continue, avec une attention à l'enchaînement du récit et à la manière dont l'histoire est racontée. Les personnages étant le point de contact privilégié entre le récit et le lecteur, nous accorderons une attention particulière à la manière dont les principaux personnages sont campés dans le récit et aux traits par lesquels ils sont décrits. Ceci permettra au bout du compte de dégager le portrait de ces protagonistes (Jésus, les disciples, la foule...) tel qu'il émerge du récit, et de montrer comment la rhétorique du narrateur, à travers l'effet suscité chez le lecteur, constitue le véhicule de la Bonne Nouvelle contenue dans ces lignes.

*5 mercredis de 13h45 à 16h35 (14h = 1 cr)  
20/9, 4/10, 11/10, 18/10, 8/11*

## ◆ Clé pour l'Écriture : Résurrection - Incarnation (cder 1100/4)

*Laurence Reginster & Sandrine Prosdocimi*

Ces deux ressources sont liées comme pierres angulaires de la foi chrétienne. Elles s'éclairent l'une l'autre et se révèlent traces de l'engagement inouï de Dieu envers l'homme. Nous déploierons les perspectives inédites ainsi dessinées sur le plan théologique et anthropologique, mais aussi dans leurs implications spirituelles et éthiques. Nous travaillerons ces ressources en lien étroit avec le programme de religion catholique, ses thématiques et ses compétences.

10 mercredis (20h = 1,5 cr)

de 13h45 à 15h35 : 31/1, 7/2, 14/2, 21/2, 13/3, 20/3, 27/3, 3/4

de 13h30 à 15h20 : 10/4, 17/4



## ◆ Les récits d'enfance : là où tout commence

*Sr Marie de Lovinfosse*

Deux évangiles du Nouveau Testament (Luc et Matthieu) remontent jusqu'à la conception de Jésus, sa naissance et son enfance. Dans notre imaginaire, les récits d'enfance de Lc 1 - 2 et de Mt 1 - 2 sont teintés de merveilleux : des anges, des étoiles mobiles, des cantiques, des mages que la tradition a associé à des rois. Oui, ces éléments sont présents mais demeurent secondaires. Quelle surprise, à partir d'une lecture attentive des textes, de découvrir en toile de fond notre condition humaine dans son réalisme ! Et là, Dieu soudainement nous rejoint.

7 mercredis de 19h30 à 21h20

20/9, 27/9, 4/10, 11/10, 18/10, 8/11, 15/11



## ◆ L'évangile selon Jean : l'art d'entrer en vrai dialogue

*Sr Marie de Lovinfosse*

Chaque évangile a sa touche unique. Cela est d'autant plus vrai pour l'évangile selon Jean qui se distingue des trois autres, regroupés sous l'appellation de « synoptiques ». Jean raconte-t-il vraiment la même histoire alors qu'il adopte une perspective singulière face à plusieurs récits de moments forts attestés dans les synoptiques ? Une chose est sûre : Jean affectionne l'art d'entrer en vrai dialogue et construit sur cette base l'histoire du salut de Dieu révélé en Jésus Christ.

9 mercredis de 19h30 à 21h20

31/1, 7/2, 21/2, 13/3, 20/3, 3/4, 10/4, 17/4, 24/4



## ◆ Les pères de l'Église : lecteurs des Écritures

*Philippe Henne*

**Objectif :** faire découvrir la richesse des différentes approches de l'Écriture à la lecture des commentaires des Pères de l'Église

**Buts :**

- découvrir les différents niveaux de lecture : historique, moral et mystique
- découvrir les différentes formes d'exposé : pastoral, doctrinal, spirituel

- découvrir les différents contextes culturels (grec/latin, citadin/rural, monastique/laïc) et leur impact sur les commentaires

### **Moyens :**

- analyse de plusieurs longs passages d'un même auteur ou d'une même œuvre
- dégager l'idée centrale d'un paragraphe grâce à, par exemple, la répétition du même terme
- remarquer le style utilisé (abstrait/concret) grâce au vocabulaire utilisé et aux exemples employés
- signaler la position adoptée par l'auteur : enseignant (l'auteur s'adresse à ses lecteurs en leur disant 'vous') ou fraternel (l'auteur s'associe à ses lecteurs en leur disant 'nous')

**Évaluation :** l'étudiant choisira un texte dans la documentation fournie et l'analysera selon la méthode utilisée aux cours

### **Ouvrages requis :**

- la Bible de Jérusalem
- le Livre des Jours, ou recueil des passages repris par l'Office des Lectures

16 lundis, de 17h30 à 19h20 (32h = 3 cr)

25/09, 2/10, 9/10, 16/10, 20/11, 27/11, 4/12, 11/12,

22/1, 29/1, 5/2, 12/2, 18/3, 25/3, 8/4, 15/4





## 1.2. Dogmatique : entrer dans l'intelligence de la foi chrétienne

### ◆ Croire en chrétiens aujourd'hui (cder 1000/1)

*Sébastien Belleflamme*

Nous chercherons à saisir la cohérence et les enjeux existentiels de la foi chrétienne, à travers ses fondamentaux. Nous nous poserons aussi beaucoup de questions. Que signifie « avoir la foi » ? Qui est Dieu pour les chrétiens ? Qui est le Christ ? Comment parler de Dieu dans une société plurielle et interreligieuse ? Comment chercher Dieu ? Et, dans cette recherche, quelle place pour la théologie, pour la philosophie ou pour les sciences ? Qu'en est-il de la pratique religieuse et de l'expérience personnelle ? Qu'est-ce que la vie spirituelle ? Ce cours tentera de concilier apports théoriques, réflexion personnelle et collective. C'est tout l'art de se mettre en route, de se doter d'une culture religieuse de base, et d'approcher les grandes questions qui animent la vie d'un chercheur de Dieu. Nous nous donnerons outils et repères pour croire en chrétiens aujourd'hui, c'est-à-dire sans ignorer les défis de notre monde contemporain.

*7 samedis de 9h à 11h30 (18h = 1,5 cr)*

*23/9, 30/9, 7/10, 14/10, 21/10, 25/11, 9/12*

### ◆ La foi de l'Église (Credo) (cder 1200/1)

*Joël Spronck*

Le cours visite les conditions de l'acte de foi dans le monde contemporain. Il est attentif aux interrogations nouvelles que pose l'antique Credo de l'Église.

À partir de l'Écriture et de la Tradition vivante de l'Église, ce cours développe les thématiques christologiques et trinitaires. Il met par ailleurs en lumière les lignes de force de l'anthropologie théologique (création, mal, salut, fins dernières).

*9 jeudis de 17h30 à 19h20 (18h = 2 cr)*

*18/1, 25/1, 1/2, 8/2, 15/2, 22/2, 14/3, 21/3, 11/4*

### ◆ Questions théologiques transversales (cder 1600, site LLN)

#### **La mort et l'au-delà**

*Olivier Riaudel, Arnaud Join-Lambert, Mehdi Azaiez,  
Professeurs de l'UCLouvain*

Ce cours est donné au second semestre de l'année 2023-2024 à l'Université Catholique de Louvain-La-Neuve (UCLouvain) pour tous les étudiants des différents lieux de la formation du CDER (un covoiturage sera organisé). La participation est obligatoire aux trois séances. Voir les autres renseignements pour ce cours sur le site de l'UCLouvain.

*3 samedis de 9h30 à 16h (18h ou 3 cr)*

*24/2 (Olivier Riaudel), 23/3 (Arnaud Join-Lambert), 27/4 (Mehdi Azaiez)  
à l'Université catholique de **Louvain***



### 1.3. Ecclésiologie : approfondir le mystère et l'histoire de l'Église

#### ♦ Histoire de l'Église (cder 1000/2)

*Éric de Beukelaer*

Une introduction à l'Histoire de l'Église se justifie d'autant plus que le christianisme est une religion soumise à l'histoire. Découvrir en quelques heures l'histoire de l'Église ne se fait pas en cherchant à être complet, ne fût-ce que sur une période. L'objectif du cours est bien davantage - au travers de quelques illustrations à travers les siècles - d'aider à intégrer la réflexion historique dans l'approche de la foi chrétienne. Une formation en histoire de l'Église aide à lutter contre l'angélisme : nous sommes les enfants de l'histoire ; contre l'idéologie : rien n'est jamais, ni tout beau, ni tout laid, ni tout neuf ; contre le catastrophisme : comprendre le présent et préparer l'avenir ; contre le relativisme : découvrir l'Immuable.

*3 mercredis de 13h45 à 15h35 (6h = 0,5 cr)  
31/1, 7/2, 14/2*

#### ♦ L'Église dans le monde (cder 1000/2)

*Jean-Louis Defer*

À travers un rapide parcours des pages sombres et des pages lumineuses de la vie de l'Église, nous visiterons sa situation dans le monde. Mais une analyse de type sociologique ne peut suffire pour appréhender la nature profonde de l'Église. En partant de textes bibliques et du Concile Vatican II, nous essayerons de faire le lien entre le mystère du Christ et celui de l'Église. Plusieurs images, bibliques ou non, nous y aideront. Nous aborderons les propriétés essentielles de l'Église, l'unité, la sainteté, la catholicité et l'apostolicité, comme des critères d'ecclésialité.

*7 mercredis de 13h45 à 15h35 (14h = 1 cr)  
21/2, 13/3, 20/3, 27/3, 3/4, 10/4, 17/4*

#### ♦ À la découverte du diocèse de Liège et de sa mission : l'évangile aux multiples visages

Cette formation est destinée à tous les laïcs en mission officielle dans la curie diocésaine et divers autres lieux du diocèse, ainsi qu'à tous les prêtres, religieux et religieuses nouvellement insérés dans le diocèse.

Il vise à faire connaître le diocèse de Liège : son histoire et son organisation, mais surtout, ses divers lieux d'annonce de l'évangile.

Le cours commence par une « Introduction à l'histoire du diocèse de Liège » qui souligne sa particularité du fait des deux zones linguistiques.

Les autres séances abordent les divers lieux d'annonce de l'évangile dans le diocèse en soulignant le rôle et l'action de chaque service diocésain dans le domaine qui lui est propre.

*Du 9 au 13 octobre (de 9h à 12h) :*

*1<sup>re</sup> matinée : 9 octobre*

- Une introduction à l'histoire du diocèse de Liège (Mgr Delville)
- Présentation de la curie diocésaine (E. de Beukelaer)

2<sup>e</sup> matinée : 10 octobre

- Annoncer l'Évangile : Catéchuménat, Catéchèse, Liturgie (O. Windels)
- Pastorale de la jeunesse et pastorale familiale

3<sup>e</sup> matinée : 11 octobre

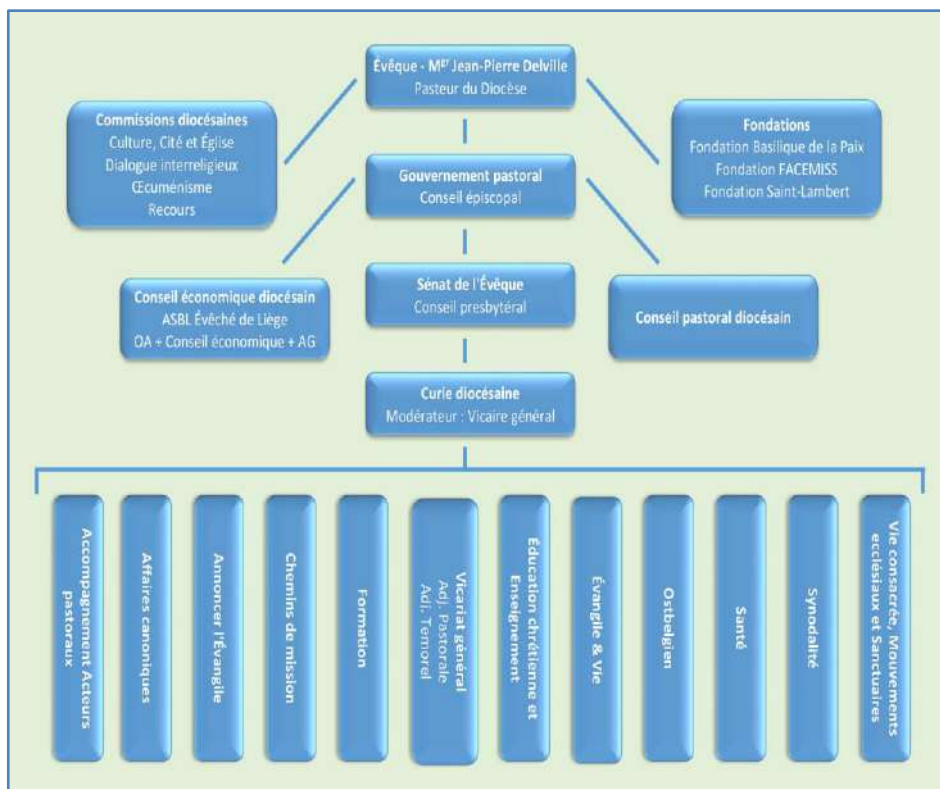
- Pastorale de la santé (Philippe Cochinaux, OP)
- Présence au monde, solidarité, aumônerie carcérale (G. Schyns)

4<sup>e</sup> matinée : 12 octobre

- Le chantier paroisse (A. Charpentier)
- L'accompagnement des acteurs pastoraux (D. Olivier)

5<sup>e</sup> matinée : 13 octobre

- Mouvements ecclésiaux (P. Bonte)
- Formation(s) (Y. Keumeni)
- Médias (R. Schmeder)



## 1.4. Éthique

### ♦ Agir en chrétien : les clés de la morale chrétienne (cder 1300/1)

*Bruno Kouam Missipo*

Le cours offrira une présentation critique de thèmes centraux (la personne humaine, la liberté, la conscience, le pardon, le mal, la souffrance, le salut...) relevant de l'éthique dans son lien à la foi chrétienne. Dans cette perspective, il proposera une réflexion sur les choix éthiques et leurs justifications, sur l'être humain dans le monde, sur le Christ et le chemin proposé dans les Écritures. Comment appréhender et distinguer les catégories fondamentales de la réflexion éthique en ses trois dimensions (universelle, particulière et singulière) qui la composent ? Une attention particulière sera donnée à l'étude de la conscience à la lumière du Concile Vatican II. En toile de fond, la conscience et la pluralité des approches religieuses et laïques empêcheront la clôture du discours par une ouverture à d'autres traditions philosophiques et croyantes.

7 mardis de 17h45 à 19h35 (14h = 1,5 cr)

26/9, 3/10, 10/10, 17/10, 7/11, 14/11, 21/11

### ♦ EVRAS : Éducation à la vie relationnelle, affective et sexuelle (cder 1300/1)

*Anne Locht (Service diocésain des couples et familles)*

Depuis le 12 juillet 2012, l'éducation à la vie relationnelle, affective et sexuelle fait partie des missions de l'enseignement obligatoire. La vie affective et sexuelle se construit dès le plus jeune âge. Aujourd'hui, les jeunes sont en contact avec de nombreux modèles pour se construire. Parce que toute personne ne se construit qu'en relation, il est nécessaire de les aider à mieux se connaître, et à accompagner leur recherche de bonheur pour qu'ils puissent faire des choix sensés dans le respect d'eux-mêmes et d'autrui. Altérité, estime de soi, responsabilité, liberté, respect, consentement... autant de notions qui seront explorées à la lumière de l'éthique chrétienne et à l'éclairage des sciences humaines afin d'aider le jeune à se construire et à répondre au désir le plus profond de l'être humain : aimé et être aimé. La découverte de quelques outils complètera cette approche qui se veut interactive et ouverte au débat.

Ce module fait partie de la formation des enseignants mais il est ouvert à toutes les personnes intéressées.

3 jeudis de 17h45 à 19h35 (6h = 0,5 cr)

23/11, 30/11, 7/12

### ♦ Bioéthique et foi chrétienne (cder 1300/2)

*Bruno Kouam Missipo*

Ce cours présentera une critique du développement de la bioéthique et de quelques concepts fondamentaux. Il abordera des thèmes centraux autour d'une éthique de la vie : début et fin de la vie, santé et maladie.

On y réfléchira le sens et les implications du respect de la personne humaine dans le contexte biomédical et l'apport spécifique de la théologie morale catholique à cette réflexion. La complexité des questions éthiques, notamment au regard de la confrontation entre diverses traditions philosophiques et religieuses, ne sera pas éludée.

5 mardis de 17h45 à 19h35 (10h = 1 cr)

30/1, 6/2, 13/2, 20/2, 12/3

## 1.5. Liturgie et spiritualité : prier et célébrer Jésus-Christ

### ♦ Initiation à l'univers des sacrements (cder 1400/1)

Olivier Windels

Après une introduction générale qui définira la réalité sacramentelle et la situera dans l'histoire du salut et la mission de l'Église, nous nous pencherons sur les sept sacrements pour ouvrir des pistes de réflexion et donner les bases nécessaires à un travail d'approfondissement ultérieur.

Les quatre dernières heures du cours seront consacrées à des compléments liturgiques autour des sacrements. Elles ne concernent pas les étudiants du Certificat du Fondamental.

7 samedis de 10h30 à 12h20 (14h)

20/1, 27/1, 3/2, 10/2, 17/2, 24/2, 16/3 + 1 samedi de 9h à 12h20 (18h = 2 cr) : 23/3

### ♦ Initiation à l'année liturgique (cder 1400/2)

Olivier Windels

Toute l'année liturgique est colorée par le mystère de la mort et de la résurrection du Christ : Pâques étant le sommet de la vie liturgique. Nous visiterons l'année chrétienne, de l'Avent à la Pentecôte, sans oublier le temps de l'Église.

3 jeudis de 17h45 à 19h35 (6h = 1 cr)

14/3, 21/3, 28/3



### ♦ Spiritualité et art

Monique Close & Sophie Decharneux

« L'art ne reproduit pas le visible, il rend visible » (Paul Klee). Les arts dévoilent la profondeur du réel et conduisent à sa juste perception, à sa contemplation. Aussi sont-ils par excellence l'expression de la spiritualité ; cette vie de l'esprit qui plonge l'être humain au plus profond de son intimité (pleine conscience) et porte, irrésistiblement, certains à la transcendance (métaphysique / religions).

Sur la base d'une description de quelques œuvres d'art chrétien dans leur contexte historique, le cours vise à porter l'attention des étudiants vers la pensée philosophique, théologique ou mystique sous-jacente.

Les exemples choisis seront principalement des œuvres conservées dans le diocèse de Liège ; ceci permettra de les redécouvrir ultérieurement dans leur contexte actuel.

7 samedis de 10h à 12h (14h = 1,5 cr)

10/2, 16/3, 23/3, 6/4, 20/4, 25/5, 1/6



### ♦ Quand les rites parlent... ou se taisent ! L'eucharistie par sa célébration

Olivier Windels

Cette animation propose un parcours pour découvrir l'eucharistie par ses symboles et ses mots. Beaucoup d'entre eux ont une vraie richesse de sens qui se cachent parfois aux yeux du commun des mortels, même des pratiquants. Le trésor de l'eucharistie et son mystère se livrent aussi dans ses rites et ses gestes...

3 mardis de 19h30 à 21h20 (6h = 0,5 cr)

9/4, 16/4, 23/4

## 1.6. Formation Pastorale



### ♦ Élaborer, vivre et évaluer un projet pastoral

*Isabelle Herman & Dominique Olivier*

Vouloir créer un projet pastoral, c'est vouloir participer concrètement au rayonnement de l'Évangile, donner une impulsion aux communautés. Il faut pouvoir rêver pour voir grand, avoir une visée mais aussi savoir discerner les moyens disponibles pour le concrétiser.

**Thématiques abordées :** Prendre le temps de réfléchir aux besoins du terrain, discerner les différentes étapes de la construction d'un projet, établir des objectifs, déterminer les moyens adéquats, tenir compte des forces en présence et des processus de décision, évaluer...

**Objectif :** découvrir, s'approprier les étapes de l'élaboration d'un projet, leur mise en œuvre et leur évaluation, en interaction avec les participants.

**Public visé :** prioritairement les AP en formation mais ouverture à d'autres. Maximum de 15 personnes.

4 mardis de 18h30 à 21h (10h = 1 cr)  
30/1, 6/2, 13/2, 20/2



### ♦ Dynamique de groupe

*Céline Mathieu & Priscille Nève*

**Objectif :** expérimenter, repérer et expliciter les mécanismes inhérents à la dynamique de groupe

- Utiliser le groupe comme outil de travail et de réflexion
- Identifier et illustrer quelques phénomènes de groupe : affinités, rôles, influences, pressions, normes, leadership
- Analyser ses propres réactions au sein d'un groupe

**Public visé :** prioritairement les AP et diacres en formation mais ouverture à d'autres. Maximum de 12 personnes.

4 mardis de 18h30 à 21h (10h = 1 cr)  
7/11, 14/11, 21/11, 28/11



### ♦ Repères pour accompagner les Personnes Porteuses de Handicap dans la Pastorale

*Marie-Annick Danze*

Module de cours destiné aux acteurs en pastorale et/ou en catéchèse soucieux d'améliorer l'inclusion de la personne porteuse de handicap. Nous amenons des clés pour comprendre les différents types de handicap et des exercices pratiques d'inclusion.

3 mardis de 17h30 à 19h20 (6h = 0,5 cr)  
6/2, 12/3, 19/3

### ◆ Journée d'étude en théologie pastorale

Les étudiant(e)s inscrit(e)s dans un parcours de formation en vue de l'obtention du CeTP (Certificat d'Université en Théologie pastorale – en lien avec la faculté de théologie de l'UCLouvain) sont invité(e)s à participer à une journée spécifique qui leur est destinée. Le thème de la journée d'étude est précisé en début d'année.

*1 samedi à préciser  
à l'Université catholique de **Louvain***



## 1.7. Philosophie, sciences humaines et art : comprendre l'homme

### ◆ Questionnement philosophique et cours de religion (cder 1500/2)

*Ingrid Busa*

Quelle est la spécificité du questionnement philosophique par rapport au questionnement scientifique, religieux ou théologique ? Il s'agira de proposer aux enseignants des outils, des activités pour aider les élèves à s'exprimer en « je », s'initier à quelques habiletés de la pensée et du langage, les aider à interroger philosophiquement et théologiquement des textes bibliques mais aussi ceux issus du champ de la philosophie, des contes, des illustrations, de courts extraits vidéos, etc.

La matière du cours permet d'élaborer un questionnement philosophique qui tient compte de la programmation de l'éducation à la philosophie et à la citoyenneté (EPC).

2 samedis de 9h à 12h (14h = 1 cr)

7/10, 14/10

2 mercredis de 13h45 à 16h35

11/10, 18/10

## 1.8. Œcuménisme et religions non-chrétiennes : entrer en dialogue

### ◆ Racines communes et histoire des relations judéo-chrétiennes (cder 1200/2)

*Jean-Pierre Sterck-Degeldre*

Il y a quelques années, nous avons commémoré le 50<sup>e</sup> anniversaire de *Nostra Aetate* – document conciliaire qui ouvrait une nouvelle ère dans le dialogue entre juifs et chrétiens. Nous allons bientôt commémorer son 60<sup>e</sup> anniversaire (1965-2025). Mais sommes-nous pour autant conscients à quel point nos racines sont juives ? Après un survol de l'histoire du dialogue judéo-chrétien, le regard sera porté sur les Écritures communes et la judaïté du christianisme dans ses origines. Finalement nous aborderons quelques questions relatives au judaïsme actuel.

5 mercredis (10h = 1 cr)

de 15h30 à 17h20 : 10/4, 17/4

de 13h45 à 15h35 : 24/4, 15/5, 22/5

### ◆ Éveil multiculturel et religieux

*Alain Collin*

Découvrir, en concordance avec le nouveau programme, les trois grandes religions monothéistes (le christianisme, l'islam, le judaïsme) mais aussi les religions moins répandues, afin de s'ouvrir à la pluralité des cultures et des religions dans l'enseignement fondamental. Approche historique, débat sur les méthodes à utiliser, partage d'idées et d'expériences.

5 mercredis (10h)

de 15h30 à 17h20 : 20/3, 27/3, 3/4

de 13h45 à 15h35 : 10/4, 17/4



## 1.9. Enseignement de la religion

### ■ DANS LE SECONDAIRE INFÉRIEUR OU SUPÉRIEUR

#### ♦ **Organisation et structuration de l'enseignement religieux : lois, statuts, programmes, programmations** (cder 1500/1)

*Henri Derroitte*

Ce cours destiné aux étudiants de CDER1 est donné à l'Université Catholique de Louvain-La-Neuve (UCLouvain), pour tous les étudiants des différents lieux de la formation du CDER (un covoiturage sera organisé). La participation est obligatoire aux trois séances. Voir les autres renseignements pour ce cours sur le site de l'UCLouvain (Lthéo 2230).

*3 samedis de 9h30 à 16h (18h = 3 cr)  
18/11, 2/12, 16/12  
à l'Université catholique de **Louvain***

#### ♦ **Ressources documentaires** (cder 1700/2)

*Ingrid Busa*

Ce module informe les étudiants de sites internet et d'ouvrages intéressants pour le cours de religion catholique. Loin d'être exhaustif, il donne l'occasion d'outiller les enseignants en début de leur formation. Il se veut aussi un temps de partage d'outils numériques éducatifs à destination des élèves. Des informations leur seront communiquées sur la manière de les utiliser et de construire un parcours qui veille à travailler les 3 compétences du programme. Une visite de la bibliothèque du séminaire avec sa médiathèque, sa ludothèque et sa salle des revues sera organisée.

*3 mercredis (8h = 0,5 cr)  
de 13h30 à 16h25 : 20/9, 4/10  
de 13h30 à 15h20 : 11/10*

#### ♦ **Séminaire d'enseignement religieux** (cder 1700/1)

*Mathieu Drieskens, Sophie Muselle & Djamal Chetioui*

Le séminaire d'enseignement religieux se fixe pour objectif principal l'apprentissage à la préparation d'une séquence de cours de religion. La méthodologie préconisée pour mettre en œuvre le programme de religion catholique y est commentée sur base d'un travail réflexif oscillant entre "fiche-outils" et application pratique analytique. Ce séminaire sera donc le lieu d'un entraînement pratique à la construction et à la déconstruction d'un parcours donné, en fonction des publics rencontrés par les étudiants, ce qui permettra, nous l'espérons, de rejoindre leurs situations de « terrain ». Précisons encore qu'une attention particulière sera accordée dans ce séminaire à la mise en place des modalités de l'évaluation (tâches intermédiaires et tâches d'intégration). Ce séminaire sera évalué par la réalisation d'un parcours respectueux des exigences didactiques du programme de religion catholique.

*8 mercredis de 13h30 à 15h20 (1 cr)  
31/1, 7/2, 21/2, 13/3, 3/4, 10/4, 17/4, 24/4*

## ◆ Préparation des parcours et du stage de l'enseignement secondaire

(cder 1700/2)

*Mathieu Drieskens, Lucy Schartz, Sophie Muselle,  
Djamal Chetioui, Marie Taelman, Anne Neuzy*

Pour avoir accès à la préparation du parcours pédagogique 2 (en lien avec le TFF) et du stage inclus dans le programme du CDER au CDF-ISCP, l'étudiant doit avoir réussi le cours UCLouvain "Organisation et structuration de l'enseignement religieux : lois, statuts, programme, programmations" (cder 1500/1, 3 cr). Il doit aussi avoir participé au "Séminaire d'enseignement religieux" (cder 1700/1) qui a abouti à la réalisation d'un parcours, construit et évalué en groupe.

Deux rencontres individuelles avec un accompagnateur pédagogique sont prévues (sur rendez-vous) par étudiant. Pour ce second parcours, l'étudiant devra réaliser un stage dans sa classe en présentant un programme de 6 heures de cours. Un rapport d'évaluation de la visite d'un cours pendant son stage lui sera remis, ainsi qu'une évaluation pédagogique de ce second parcours. Pour cet accompagnement personnalisé et ce stage, les étudiants de CDER 3 sont répartis en 2 groupes avec des échéances différentes selon le groupe dans lequel l'étudiant est repris (cf. document stage et TFF 2023-2024).

Le travail personnel avec l'accompagnateur pédagogique permet à l'étudiant de réfléchir ensemble aux options qu'il a prises dans la construction de son parcours de stage (second parcours construit qui est aussi la partie pédagogique de son Travail de Fin de Formation). Il s'agit d'un atelier, d'un "ouvroir" où l'étudiant apporte les matières premières et où l'accompagnateur tâche de porter un regard critique, constructif, ses observations et ses suggestions ayant avant tout force de propositions pour l'étudiant. Les corrections apportées font l'objet d'un second rendez-vous davantage orienté vers les tâches intermédiaires et la tâche d'intégration du parcours.

*2 rencontres de 1h par groupe d'étudiants pour le suivi du 1<sup>er</sup> parcours et son évaluation*

*2 rencontres individuelles de 1h par étudiant pour la réalisation du 2<sup>e</sup> parcours*

*1 visite en classe pendant le stage*

## ◆ Didactique pratique holistique (cder 1700/3)

*Jean-Pierre Sterck-Deguelde*

Établir le lien entre le monde des élèves et celui de la religion est une tâche de plus en plus difficile. Comment, dans le contexte socioreligieux d'aujourd'hui, répondre aux exigences d'une didactique corrélative ? Comment assurer l'ancrage existentiel et l'appropriation des contenus par l'élève ? L'approche holistique propose de travailler avec les 5 sens et d'intégrer l'émotivité et le potentiel créatif dans le processus d'apprentissage. Après une réflexion théorique, nous découvrirons une série de méthodes et d'exercices à mettre en œuvre en classe (didactique de l'image, voyage imaginaire, arrêt-sur-image, écriture créative, jeux de rôles).

Ce module donne également lieu à une méta-réflexion et à un questionnement de la mise en pratique de ces exercices au cours de religion et sera complété par une séquence "corps et voix". En effet, le corps et la voix incarnent le message et permettent de donner sens et vie aux mots. Les enseignants découvriront quelques pistes et exercices pour développer ce qui constituent leurs premiers atouts.

*6 mercredis de 15h30 à 17h20 (12h = 0,5 cr)*

*31/1, 7/2, 14/2, 21/2, 13/3, 3/4*

## ♦ Séminaire d'intégration (cder 1700/4)

Sophie Muselle

Le séminaire associe les étudiants du CDER dans une démarche qui vise à préparer des professionnels de l'enseignement religieux par un travail de leur posture éducative, des retours réflexifs et l'analyse de leurs pratiques. Il y sera question du rôle du cours confessionnel, de ses enjeux actuels au sein d'un dispositif éducatif et plus largement dans la société et la vie du jeune (qu'il soit indifférent, en recherche ou en révolte avec le sens). Dès lors, il tient compte de la gestion des composantes relationnelles qu'implique l'articulation des compétences et des thématiques travaillées au cours de religion. Par ailleurs, il y sera aussi question d'une initiation à l'Éducation à la Philosophie et à la Citoyenneté (EPC) pour laquelle un programme sollicite des croisements et des interactions avec le cours de religion entre autres. Grâce à des échanges et à partir du vécu de situations de classes, l'étudiant est invité à articuler des outils en lien avec ses propres aptitudes et attitudes, à approfondir ou questionner ses propres réflexions en perspective avec diverses démarches personnelles et expériences spirituelles. Dans cette approche de co-développement, les étudiants rencontrant les mêmes problématiques professionnelles utilisent l'intelligence collective pour trouver des solutions à des problèmes communs grâce à l'écoute et aux témoignages de chacun des participants.

5 mercredis de 13h45 à 16h35 (14h = 1 cr)  
22/11, 29/11, 6/12, 13/12, 20/12

## ♦ Travail de fin de formation (TFF) (cder 1800)

Promoteurs théologiques : S. Belleflamme, I. Busa, J.-L. Defer,  
J.-P. Kaefer, I. Philippart de Foy, B. Kouam Missipo,  
J. Spronck J.-P. Sterck-Deguelde, O. Windels  
Accompagnateurs pédagogiques : M. Drieskens, L. Schartz,  
S. Muselle, D. Chetioui.

Cette activité de fin de formation sera tout d'abord pour l'étudiant du CDER l'occasion de réaliser l'étude d'un thème théologique correspondant aux ressources de la foi chrétienne sélectionnées dans le programme de religion catholique, et ce en ayant fait le choix d'une des diverses disciplines théologiques. L'étudiant devra ensuite intégrer cet approfondissement théologique à la réalisation du second parcours pédagogique. Le travail sera évalué par le promoteur et l'accompagnateur pédagogique du CDF et par un professeur/lecteur de la Faculté théologique de l'UCLouvain. Le TFF sera réussi si les deux notes sont égales ou supérieures à 10/20. L'étudiant recevra par écrit un retour de cette évaluation formative. Le document explicatif pour la réalisation de ce TFF se trouve dans le vade-mecum 2023-2024.

📁 Remise du TFF au CDF pour le lundi 13 mai 2024 (qui le transmet à l'UCLouvain pour le mercredi 15 mai 2024) (= 2 cr)

♦ **Séminaire d'accompagnement des enseignants du certificat du fondamental**

*S<sup>r</sup> Marie-Françoise Assoignon*

Ce séminaire visera à permettre de clarifier et de préciser le projet personnel et professionnel d'enseigner le cours de religion, dans le cadre du projet éducatif de l'enseignement catholique : des représentations du cours de religion, des contenus qui pourraient poser question, une spiritualité de l'enseignant, sa mission dans le cadre du projet éducatif de l'enseignement catholique. Il proposera un portefeuille de lectures.

*4 mercredis de 13h30 à 15h20 (8h)  
20/9, 4/10, 11/10, 18/10*

♦ **Relation pédagogique et évolution de l'image de Dieu**

*Benoît Delaite*

L'enfant et Dieu ? L'image de Dieu chez l'enfant évolue selon son développement psychologique et cognitif. Quelle pédagogie mettre en œuvre et quels outils et supports utiliser pour lui permettre de découvrir et appréhender sa propre image de Dieu, un Dieu proche à travers Jésus-Christ ? Ce module introductif approfondira la découverte du Dieu des chrétiens à travers partages, réflexions et supports divers (contes, chants, peintures et pistes pédagogiques).

*4 mercredis de 15h30 à 17h20 (8h)  
20/9, 4/10, 11/10, 18/10*

♦ **Présentation du programme de religion du fondamental**

*S<sup>r</sup> Marie-Françoise Assoignon*

Le cours veillera à faire comprendre le cadre global du programme de religion catholique de l'enseignement fondamental et l'articulation des compétences propres au cours de religion. Il donnera en outre des pistes pour préciser les contenus possibles du cours de religion par année d'enseignement en constituant un tout cohérent et progressif.

*6 mercredis de 15h30 à 17h20 (12h)  
24/1, 31/1, 7/2, 14/2, 21/2, 13/3*

♦ **Didactique pratique pour l'enseignement de la religion dans le fondamental**

*Valérie Masson (niveau primaire), Justine Dessilly (niveau maternel)*

Comment créer un fil rouge pour vivre l'année en maternel et en primaire ? Comment construire d'autres séquences de cours en dehors du schéma didactique ? Découverte de quelques propositions destinées à susciter la créativité de l'enseignant dans sa classe.

*3 mercredis de 13h45 à 15h35 (6h)  
13/9, 20/9, 4/10*

## ♦ Méthodologie de l'enseignement religieux dans le fondamental

*Valérie Masson, Justine Dessilly*

Ce cours de méthodologie de l'enseignement religieux permettra la découverte, l'appropriation et la mise en pratique d'une démarche didactique qui assurera, dans la cohérence, le développement des compétences prévues dans le programme de religion catholique. Cette dynamique pédagogique est basée sur une approche méthodique du récit biblique. Découverte et appropriation du schéma didactique. Apprentissage de construction de séquences en préparation du stage : niveau maternel (J. Dessilly) et niveau primaire (V. Masson). Une rencontre individuelle d'une heure avec un des deux professeurs de didactique (niveau maternel ou niveau primaire) est prévue par étudiant. Une 1<sup>re</sup> rencontre pour l'accompagnement de la partie théologique est aussi prévue au planning (S<sup>r</sup> M.-F. Assoignon).

*5 mercredis (14h)*

*Niveau maternel (J. Dessilly)*

*Niveau primaire (V. Masson)*

*de 13h45 à 15h35 : 11/10, 18/10, 8/11, 15/11, 22/11*

*2 rencontres individuelles par étudiant (voir planning des RDV)*

*1 visite en classe pour la réalisation du stage*

*Travail de préparation de stage à rentrer pour le 15 mai 2024*

## ♦ Séminaire de réappropriation des contenus de la foi chrétienne

*Fabrice de Saint Moulin & Valérie Masson*

Comment accueillir les questions des enfants sur les sujets religieux qui nous désarçonnent souvent ? Qu'y répondre ? La démarche du séminaire sera divisée en trois temps. Tout d'abord, nous ferons émerger nos réponses spontanées à ces questions. Ensuite, nous les confronterons avec les Écritures et la Tradition de l'Église, ce qui nous conduira à opérer certains déplacements. À travers la 3<sup>e</sup> étape de la réappropriation personnelle, chacun pourra discerner le plus important à faire découvrir aux enfants.

*10 mercredis de 13h45 à 16h (20h)*

*24/1, 31/1, 14/2, 21/2, 13/3, 20/3, 27/3, 3/4, 10/4, 17/4*



## 1.10. Formation permanente

### ♦ Atelier « Parole de Vie » : écouter de façon créative

*Sr Marie de Lovinfosse & Sabine Wuestenbergh  
(Service biblique diocésain)*

Qui n'éprouve pas le besoin de se ressourcer, se renouveler ou simplement se poser, à l'écoute de la Parole de Dieu, de soi-même et des autres ? L'atelier « Parole de Vie » est un espace de rencontre, de réflexion et de cheminement, à partir de la Parole de Dieu, en relation avec notre vie et des enjeux contemporains. Différentes approches sont mises en œuvre pour contribuer à cheminer avec lucidité et bienveillance, ainsi qu'à libérer la parole : écoute contemplative, écriture, gestuelles de la Parole et bien d'autres ressources artistiques.

*8 jeudis de 14h à 16h (16h)*

*19/10, 16/11, 14/12, 15/2, 21/3, 18/4, 16/5, 20/6*

### ♦ Accompagnement pour curés ou administrateurs d'Unité pastorale



*Marc Elsen & Jean Dewandre  
(Vicariat Accompagnement des acteurs pastoraux)*

Être curé ou administrateurs d'Unité pastorale dans le diocèse de Liège est une responsabilité qui ne va pas sans question, ni défi. Cet accompagnement se centrera sur la mission reçue et sur la façon de vivre son humanité dans cette mission. Tout en partant de la responsabilité de la charge curiale et du travail pastoral qui en résulte, l'accompagnement visera à développer une approche globale de la personne dans sa responsabilité curiale. Il s'agit d'aider les personnes à acquérir des outils, se les partager, se les approprier pour soi-même et au bénéfice des Unités pastorales au départ de la question : comment vivre mon humanité dans sa fonction ?

**Public visé :** les curés ou les administrateurs d'Unité pastorale, récemment nommés ou en difficulté, sur base volontaire ou sur demande du Vicaire général.

#### **Méthodologie :**

- Une démarche individuelle préalable : un ou deux entretiens avec les formateurs
- Une démarche collective : quatre journées qui s'adapteront aux besoins déterminés et donc aux matières à aborder avec une approche du Directoire des curés
- Une démarche d'évaluation individuelle ou collective (à déterminer) clôturera le processus

#### **Dates et heures :**

- Les rencontres individuelles seront fixées de septembre à novembre
- Les rencontres collectives seront fixées de janvier à avril en fonction du groupe, de même que la démarche d'évaluation.

**Inscriptions :** [secre.vicariat.accompagnement@evechedeliege.be](mailto:secre.vicariat.accompagnement@evechedeliege.be)

## ♦ En Unité pastorale, construire un projet pastoral pour orienter l'avenir



*Chantier paroisse*

Nos Unités pastorales sont-elles des lieux qui favorisent l'expérience de l'Évangile et la rencontre du Ressuscité ?

Comment révéler à nos contemporains que Dieu aime éperdument le monde ?

Dans une société en pleine évolution, notre Église est-elle assez audacieuse pour mettre en place une pastorale d'innovation et pour s'ouvrir au tout-venant, aux périphéries ?

Cela demande réflexion !

Quelles priorités voulons-nous donner à nos UP et comment les concrétiser par une proposition évolutive d'objectifs à atteindre et d'activités à réaliser ?

Élaborons dans notre UP un projet mobilisateur, fédérateur, source de renouveau et contagieux de vie et de fraternité.

Qu'est-ce qu'un projet pastoral ? Comment l'écrire et comment l'évaluer ?

**Inscriptions par formulaire :** <https://bit.ly/chantierparoisses>

2 samedis de 9h à 12h30 (7h)

14/10, 17/2

## ♦ Formations en pastorale de la santé

Le Vicariat de la Santé organise des matinées ou journées de formation.

Vous pourrez trouver les informations pratiques et détaillées sur le

site [vicariatsante-liege.be](http://vicariatsante-liege.be) ou contacter le secrétariat du Vicariat au 04 230 31 54

La participation à ces formations peut être intégrée dans un parcours de formation pastorale à visée certificative (CeTP).



## ♦ Formation à l'écoute active

*Xavier Lambrecht*

Entendre, écouter, dire, comprendre, ... voilà bien des incontournables pour qui est en contact avec d'autres personnes dans ses engagements ou sa profession. Avoir une écoute juste et efficace est la base de toute action humaine et sociale.

Nous vous proposons une formation à l'écoute. Il s'agit d'une formation de base à la fois pratique et théorique. Cette formation se donne sur 4 journées.

**Public visé :** cette formation s'adresse à toute personne engagée dans le cadre pastoral du vicariat de la Santé et du vicariat Évangile & vie.

### **Objectifs :**

- améliorer sa capacité d'écoute en comprenant les mécanismes
- recevoir des outils pratiques
- éviter les pièges les plus fréquents
- réfléchir aux situations complexes afin de les anticiper

### **Contenu :**

- l'écoute, c'est quoi ?
- les conditions de l'écoute
- les pièges à éviter



- les outils pour approfondir la parole
- se connaître en tant qu'écouter
- gérer les émotions et les affects
- l'écoute en situation de crise

#### **Méthode :**

- une formation vécue en groupe de taille humaine afin de permettre à chacun de partir de sa propre expérience. La méthode se veut participative.
- un apport théorique viendra compléter les exercices pratiques.

#### **Dates et horaire :**

Session A 4 mardis de 9h30 à 16h : 3/10, 17/10, 7/11, 21/11

Session B à planifier

**Tarif :** 50€ (gratuit pour les personnes engagées dans une mission dans le cadre du Vicariat de la Santé ou du Vicariat Évangile & Vie)

**Inscriptions :** [secretariat.sante@evechedeliege.be](mailto:secretariat.sante@evechedeliege.be)



### ♦ **Journées de sensibilisation au handicap**

*Vicariat de la santé – Pastorale avec et pour les Personnes Handicapées*

- Pour les écoles et les Unités Pastorales :  
Informar, sensibiliser et former les citoyens à mieux appréhender et inclure la personne porteuse de handicap en pastorale mais aussi plus largement, dans notre société. À partir, entre autres, de mises en situation concrètes (parcours d'immersion), vous serez amenés à comprendre et découvrir les 4 types de handicap (moteur, visuel, auditif et mental).

*jeudi 12 et vendredi 13/10*

- Pour tous  
Par l'intervention de deux orateurs, vous serez amenés à cerner les enjeux d'une théologie du handicap d'une part et d'autre part, à vivre un récit d'expériences. Les parcours d'immersion seront également proposés lors de cette journée.

*samedi 14/10*



### ♦ **Formations des visiteurs de malades**

*Vicariat de la santé – Pastorale de la visite à domicile ou en maison de repos*

Formation dans les domaines humain et spirituel en vue d'outiller les visiteurs, débutants ou confirmés, pour mieux écouter et accompagner les personnes en maison de repos et à domicile.

*4 samedis de 9h30 à 12h*

*18/11 : écoute et accompagnement*

*13/1 : porter la communion à domicile et en maison de repos : avant, pendant, après*

*23/3 : animer un temps fort autour de la parole*

*27/4 : la Foi à l'épreuve de la maladie*

NOUVEAU!

### ♦ Intervention des visiteurs de malades

*Vicariat de la santé – Pastorale de la visite à domicile ou en maison de repos*

À partir du vécu de terrain, revisiter ce que je fais, là où je le fais. L'intervision, c'est s'enrichir de l'expérience les uns des autres pour prendre du recul et faire évoluer les pratiques.

**Public visé :** tous les visiteurs exerçant sur le territoire du diocèse de Liège

**Méthode :** Participative par groupe de 6 à 8 personnes. Les participants viennent chacun avec une situation du terrain et la présentent au groupe qui choisit la situation sur laquelle travailler. Une grille de lecture est proposée comme base de réflexion.

*7 jeudis de 10h à 12h (libre participation mais s'inscrire pour une année complète)  
19/10, 23/11, 25/1, 22/2, 25/4, 23/5, 20/6*

NOUVEAU!

### ♦ Formations des aumôniers d'hôpitaux

*Vicariat de la santé – Pastorale hospitalière générale et en milieu psychiatrique*

Formation obligatoire des aumôniers dans le cadre de la formation continue. Ces journées de formation sont réservées exclusivement aux aumôniers qui travaillent en institutions hospitalières générales et psychiatriques.

*3 journées de 9h30 à 16h*

*lundi 27/11 : formation en sciences humaines (« Les récits de vie »)*

*mardi 20/2 : formation théologique (thème à déterminer)*

*jeudi 18/4 : formation sur une question d'actualité (thème à déterminer)*

NOUVEAU!

### ♦ Intervention des aumôniers d'hôpitaux

*Vicariat de la santé – Pastorale hospitalière générale et en milieu psychiatrique*

À partir du vécu de terrain, revisiter ce que je fais, là où je le fais.

L'intervision, c'est s'enrichir de l'expérience les uns des autres pour prendre du recul et faire évoluer les pratiques.

**Public visé :** tous les aumôniers en hôpital général ou psychiatrique exerçant sur le territoire du diocèse de Liège

**Méthode :** Participative par groupe de 6 à 8 personnes. Les participants viennent chacun avec une situation du terrain et la présentent au groupe qui choisit la situation sur laquelle travailler. Une grille de lecture est proposée comme base de réflexion.

*7 jeudis de 18h à 20h (libre participation mais s'inscrire pour une année complète)  
5/10, 9/11, 11/1, 8/2, 11/4, 16/5, 6/6*

### ♦ Formations en pastorale catéchétique

Le Vicariat Annoncer l'évangile organise des matinées ou des journées de formation : « Le baptême en âge scolaire », « La confirmation », etc.

La participation à ces formations peut être intégrée dans un parcours de formation pastorale à visée certificative (CeTP).

**Infos :** [annoncerlevangile.be](http://annoncerlevangile.be)



Vicariat diocésain - Liège  
annoncer  
L'Evangile

## ♦ Service Diocésain des Couples et des Familles

Le SDCF de Liège est appelé à mettre en œuvre une pastorale familiale pour soutenir les personnes dans leur vie affective, familiale et conjugale à la lumière de l'Évangile, et pour accompagner les familles dans toutes les situations afin de les aider à vivre leur vocation chrétienne.



Différents moyens ont été créés pour que chacun puisse trouver l'aide qui lui convient : un site internet, de nombreux outils mis à la disposition gratuitement (à consulter sur le site), des outils pour la préparation au mariage, une newsletter mensuelle, une page Facebook « Pastorale Couples et Familles – Liège ».

N'hésitez pas à nous contacter.

**Infos :** [sdcfliège.be](http://sdcfliège.be) – [sdcf@evechedeliège.be](mailto:sdcf@evechedeliège.be) – 0474 34 44 13

## ♦ « Gays en Église » : Rencontrer et accompagner les personnes homosexuelles



Matinée de rencontre, de réflexion, et d'échange. Approche biblique, témoignages et présentation de la brochure du Diocèse de Liège : « Accueillir, accompagner, porter dans la prière le projet de vie partagé par des personnes homosexuelles »

**Public visé :** invitation cordiale à toute personne intéressée par le sujet (entrée libre)

**Infos :** [sdcfliège.be](http://sdcfliège.be) – [sdcf@evechedeliège.be](mailto:sdcf@evechedeliège.be) – 0474 34 44 13

*samedi 30/9 de 9h à 12h30*

## ♦ Matinée de formation ASBL

*Roger Jacquet, Jean-Louis Snyers et André Wilmart*

Étant donné que normalement toutes les asbl d'UP sont constituées et que toutes ont mis leurs statuts en conformité avec le CSA, cette nouvelle formation aura pour principale fonction de répondre aux questions que les participants ont par rapport à la gestion de leur asbl (par exemple : la gestion des OA (CA), des AG, la rédaction des ordres du jour et des PV, etc.).

Sera également abordé : le Règlement d'Ordre Intérieur (R.O.I.)

Toutes les questions devront parvenir à la Commission ASBL avant le 31/1 par mail : [commission-asbl@evechedeliège.be](mailto:commission-asbl@evechedeliège.be)

*samedi 9/3 de 9h à 12h*

## ♦ Quel avenir pour nos églises ?

*Brigitte Guillaume*

Aujourd'hui, même s'ils font partie de groupes « dérivés » de l'église catholique (mouvements de jeunes, chorales, Saint-Vincent-de-Paul, etc.), beaucoup de nos concitoyens n'entrent plus guère dans les églises.

Cela n'échappe pas au pouvoir politique, qui dès lors se demande pourquoi entretenir encore ces bâtiments alors que d'autres formations (sportives, culturelles...) font appel aux subsides publics... et que les enveloppes budgétaires sont restreintes.

Les autorités publiques, outre qu'elles ont parfois tendance à réduire la pratique religieuse à l'assistance à la messe dominicale – comme si les stades de football n'étaient utiles

que pour le match du dimanche ! – se plaignent du coût d'entretien, de chauffage et d'éclairage de ces édifices. Ces plaintes sont encore plus insistantes en ces temps de crise.

Dès lors, et comme le préconise le « Directoire diocésain sur la gestion du temporel des cultes », il est temps d'entamer, au niveau des unités pastorales, une réflexion tant sur les communautés et leur avenir que sur les bâtiments et leur usage.

Une matinée est donc consacrée à la présentation de ce document-repère, à l'exposé de quelques exemples d'espaces partagés, voire carrément reconvertis, et au partage de nos réflexions sur les difficultés de terrain, dont notamment les contacts avec les autorités communales.

*2 samedis (au choix car contenu identique) de 9h à 12h  
2/12 ou 6/4*

### ♦ Journée pastorale : "Raconter pour se renouveler : Récits et méthodes pour une conversion pastorale"

**Lieu** : à l'Université catholique de Louvain

**Date** : mardi 30 janvier 2024

**Contact** : 010 47 49 26 – [secretaire-cutp@uclouvain.be](mailto:secretaire-cutp@uclouvain.be)

### ♦ Session de formation permanente

**Thème** : « La conversion écologique, un chemin de salut pour toute la création »

**Public visé** : tous les acteurs pastoraux (laïcs, diacres, prêtres)

**Contact** : secrétariat du CDF-ISCP

**Inscription** : de préférence via le formulaire [espacepremontres.be/session2024](https://espacepremontres.be/session2024) ou sur notre site [formations-chretiennes.be](https://formations-chretiennes.be) ou en dernier recours par mail à [seminaire.liege@catho.be](mailto:seminaire.liege@catho.be) (*indiquez votre nom et si vous logez/soupeez*)

**Lieu** : Foyer de Charité à Spa-Nivezé

**Date** : mardi 23 et mercredi 24/1

### ♦ Démarche PROGRESSIO

Cette démarche est proposée dans le diocèse depuis plusieurs années pour vivre plus sereinement et en fraternité son ministère de prêtre dans les conditions actuelles.

La proposition sera aménagée en 2024-2025.

Si des candidats sont intéressés, ils peuvent se faire connaître au Vicariat de l'Accompagnement.

#### **Objectifs :**

- accompagner le prêtre dans les changements actuels, en particulier pour une meilleure complémentarité avec les laïcs
- l'aider à prendre son progrès personnel en main afin d'être plus serein dans son ministère
- lui permettre de vivre une réelle fraternité

**Public visé** : des prêtres en responsabilité. La démarche concerne actuellement un

groupe.

**Coordination et contact :**

- secrétariat du Vicariat de l'Accompagnement  
[secre.vicariat.accompagnement@evechedeliege.be](mailto:secre.vicariat.accompagnement@evechedeliege.be)
- Jean-Luc Joly – [jl.joly.jlj@gmail.com](mailto:jl.joly.jlj@gmail.com)

♦ **Formation Bilan de Potentiel Personnel**

*Vicariat Accompagnement des acteurs pastoraux*

Dans le cadre de l'Accueil des prêtres, religieux, religieuses dans le Diocèse de Liège, Cinq après-midis d'information et formation sont organisées afin de donner des outils d'intégration.

Ces après-midis sont destinées prioritairement aux prêtres, religieux et religieuses qui viennent d'arriver et ouvertes à ceux qui sont accueillis depuis 2020. à domicile.

**Inscriptions :** au secrétariat du Vicariat de l'Accompagnement

[secre.vicariat.accompagnement@evechedeliege.be](mailto:secre.vicariat.accompagnement@evechedeliege.be)

*5 après-midi de 13h à 15h30*

*mardi 3 octobre : Introduction aux journées de formation (présentation générale)*

*mardi 7 novembre : La mutuelle (inscription, mode de fonctionnement des remboursements, assurance hospitalisation, dento plus...)*

*vendredi 8 décembre : La gestion du budget et des assurances (quelles assurances sont nécessaires, budget à prévoir...)*

*mardi 16 janvier : Les obligations du locataire dans le cadre de l'Église (logement, propriétaire, Fabrique d'église, contrat d'électricité...)*

*jeudi 8 février : Les impôts (fonctionnement, comment remplir sa déclaration ?...)*

## 1.11. Rencontres et pèlerinages

♦ **Pèlerinage diocésain à Lourdes**

Le pèlerinage à Lourdes a un caractère familial car ils sont nombreux à y participer de tous horizons : pèlerins valides, moins valides et malades, des jeunes, des familles... Une belle expérience d'une Église en marche et fraternelle.

Activités diverses : rencontres, échanges, découverte du message de Lourdes, veillées, messe à la grotte, possibilité de rendre service aux malades...



**Thème :** « Devenir des pierres vivantes »

**Public visé :** jeunes, adultes, personnes moins valides

**Prédication :** Doyen José Gierkens    **Présidence :** Monseigneur Delville

**Contact :** [info@pele-liege.be](mailto:info@pele-liege.be)

**Site :** [liegealourdes.be](http://liegealourdes.be)

**Dates :** du jeudi 17 au mercredi 23/8

## 2. PARCOURS CERTIFICATIFS

### 2.1. Certificat d'université en Didactique du cours de religion catholique - initiation (CDER)

Responsable : Anne Neuzy



L'Université catholique de Louvain-la-Neuve (UCLouvain) organise ce certificat (de niveau 6) auquel collabore le Centre diocésain de formation de Liège.

Cette formation s'adresse à des enseignants formés dans d'autres disciplines et appelés à enseigner la religion catholique dans le secondaire. Seuls les étudiants porteurs d'un diplôme habilitant à enseigner en Communauté française de Belgique ou inscrits dans un programme d'agrégation de l'enseignement secondaire (inférieur ou supérieur) peuvent avoir accès au CDER. Sont admis également les diplômés de l'enseignement primaire habilités à donner cours de religion au degré inférieur du secondaire suite à la dernière réforme « Titres et Fonctions » (voir page 36).

La formation comporte 30 crédits (300h) et se termine par un Travail de Fin de Formation (TFF). Le certificat est délivré par l'Institut de formation continue de l'UCLouvain.

Le programme comporte les cours suivants : Synthèse du message chrétien (3 crédits ou « cr »), Écriture Sainte (6 cr), Dogmatique (3 cr), Éthique théologique (3 cr), Théologie sacramentaire (3 cr), Didactique de l'enseignement religieux (4 cr, dont 3 sur le site de LLN), Questions théologiques transversales (3 cr, site de LLN), Séminaire d'enseignement religieux et d'intégration (3 cr dont la réalisation de deux parcours pédagogiques et d'un stage au CDF-ISCP), Travail de fin de formation (2 cr).

**Responsable académique UCLouvain : D. Jacquemin**

[uclouvain.be/fr/repertoires/dominique.jacquemin](http://uclouvain.be/fr/repertoires/dominique.jacquemin)

#### Modalités d'inscriptions

Demande d'admission en ligne pour la 1<sup>re</sup> année :

[uclouvain.be/prog-2023-diri1fc](http://uclouvain.be/prog-2023-diri1fc)

Rencontre avec Madame Anne Neuzy, responsable au CDF-ISCP, pour la signature du contrat 2023-2024 (se munir du dossier).

Clôture des inscriptions comme étudiant régulier : le 1<sup>er</sup> octobre 2023.

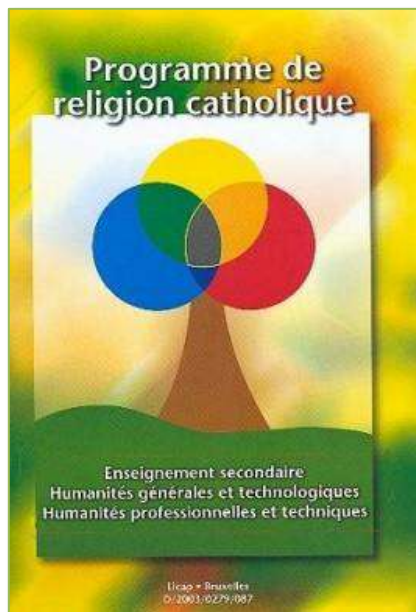
## Contenu du dossier à l'inscription

- 2 photos d'identité
- copie de la carte d'identité
- CV
- copie des diplômes
- copie du titre pédagogique
- acte de naissance
- extrait de casier judiciaire.

## Frais d'inscription à régler via le secrétariat du CDF

(facture envoyée à l'étudiant, à payer pour le 15 octobre 2023)

- Inscription UCLouvain :
  - pour la 1<sup>re</sup> année : 200 €
  - pour les années suivantes : 66 € d'inscription au rôle
- Inscription CDF : 720 € pour toute la formation, répartis comme suit :
  - 1<sup>re</sup> année : 310 €
  - 2<sup>e</sup> année : 410 €
  - + 15 €/an pour les photocopies





## 1<sup>re</sup> année (CDER 2023-2024)

	1 <sup>re</sup> année	Premier semestre
<b>MERCREDI</b> (p. 16) 13h30-17h20 13h30-15h20  (p. 4) 13h45-17h35 13h45-16h35	<b>Ressources documentaires et numériques (8h = 0,5 cr)</b> (I. Busa) 20/9 4/10, 11/10  <b>Initiation à la Bible (27h = 2,5 cr)</b> (JP. Sterck-Degueldre) 18/10, 8/11, 22/11, 29/11, 6/12, 13/12 20/12	
<b>JEUDI</b> (p. 5) 17h30-19h20	<b>Clé pour l'Écriture : Alliance (14h = 1 cr)</b> (L. Reginster) 28/9, 5/10, 12/10, 19/10, 9/11, 16/11, 23/11	
<b>SAMEDI</b> (p. 16)  9h30-16h  (p. 8) 9h-11h30	<b>Organisation et structuration de l'enseignement religieux (18h = 3 cr)</b> (H. Derroitte, site LLN) 18/11, 2/12, 16/12  <b>Croire en chrétiens aujourd'hui (18h = 1,5 cr)</b> (S. Belleflamme) 23/9, 30/9, 7/10, 14/10, 21/10, 25/11, 9/12	

	1 <sup>re</sup> année	Deuxième semestre
<b>MERCREDI</b> (p. 16)  13h30-15h20  (p. 17) 15h30-17h20	<b>Séminaire enseignement religieux (14h = 1 cr)</b> (M. Drieskens, S. Muselle, D. Chetoui) 31/1, 7/2, 21/2, 13/3, 3/4, 10/4, 17/4, 24/4  <b>Didactique pratique holistique (12h = 0,5 cr)</b> (JP. Sterck-Degueldre) 31/1, 7/2, 14/2, 21/2, 13/3, 3/4	
<b>JEUDI</b> (p. 8) 17h30-19h20	<b>La foi de l'Église (Credo) (18h = 2 cr)</b> (J. Spronck) 18/1, 25/1, 1/2, 8/2, 15/2, 22/2, 14/3, 21/3, 11/4	
<b>SAMEDI</b> (p. 12) 10h30-12h20 9h-12h20	<b>Initiation à l'univers des sacrements (18h = 2 cr)</b> (O. Windels) 20/1, 27/1, 3/2, 10/2, 17/2, 24/2, 16/3 23/3	

**TOTAL 1<sup>re</sup> année : 14 crédits**

## 2<sup>e</sup> année (CDER 2023-2024)

	2 <sup>e</sup> année	Premier semestre
<b>MARDI</b> (p. 11)  17h45-19h35	<b>Agir en chrétien : les clés de la morale chrétienne (14h = 1,5 cr)</b> (B. Kouam Missipo)	26/9, 3/10, 10/10, 17/10, 7/11, 14/11, 21/11
<b>MERCREDI</b> (p. 5)  13h45-16h35	<b>Lecture continue de l'évangile de Marc (14h = 1 cr)</b> (Y. Keumeni Ngounou)	20/9, 4/10, 11/10, 18/10, 8/11
(p. 18)  13h45-16h35	<b>Séminaire d'intégration (14h = 1 cr)</b> (S. Muselle)	22/11, 29/11, 6/12, 13/12, 20/12
<b>JEUDI</b> (p. 11)  17h45-19h35	<b>EVRAS : Éducation à la vie relationnelle, affective et sexuelle (6h = 0,5 cr)</b> (A. Locht)	23/11, 30/11, 7/12
	<b>4 crédits</b>	

	2 <sup>e</sup> année	Deuxième semestre
<b>MARDI</b> (p. 11)  17h45-19h35	<b>Bioéthique et foi chrétienne (10h = 1 cr)</b> (B. Kouam Missipo)	30/1, 6/2, 13/2, 20/2, 12/3
<b>MERCREDI</b> (p. 9)  13h45-15h35	<b>Histoire de l'Église (6h = 0,5 cr)</b> (É. de Beukelaer)	31/1, 7/2, 14/2
(p. 9)  13h45-15h35	<b>L'Église dans le monde (14h = 1 cr)</b> (JL. Defer)	21/2, 13/3, 20/3, 27/3, 3/4, 10/4, 17/4
<b>JEUDI</b> (p. 12)  17h45-19h35	<b>Initiation à l'année liturgique (6h = 1 cr)</b> (O. Windels)	14/3, 21/3, 28/3
<b>SAMEDI</b> (p. 8)  9h30-16h	<b>Questions théologiques transversales : La mort et l'au-delà (18h = 3 cr)</b> (professeurs UCLouvain, site UCLouvain)	24/2 (O. Riaudel), 23/3 (A. Join-Lambert), 27/4 (M. Azalez)
	<b>+ Travail de fin d'études : choix du sujet et du promoteur avant les vacances d'été</b>	
	<b>6,5 crédits</b>	

**TOTAL 2<sup>e</sup> année : 10,5 crédits**

### 3<sup>e</sup> année (CDER 2022-2023)

	3 <sup>e</sup> année	Premier semestre
<b>MERCREDI</b> (p. 15)		<b>Questionnement philosophique et cours de religion</b> <b>(14h = 0,5 cr)</b> (I. Busa)
13h45-16h35		11/10, 18/10
<b>SAMEDI</b>		
9h-12h		7/10, 14/10
		<b>Réalisation du TFF (partie théologique) (1cr)</b>

	3 <sup>e</sup> année	Deuxième semestre
<b>MERCREDI</b> (p. 6)		<b>Clé pour l'Écriture : Résurrection – Incarnation (20h = 1,5 cr)</b> (S. Prosdoci, L. Reginster)
13h45-15h35		31/1, 7/2, 14/2, 21/2, 13/3, 20/3, 27/3, 3/4
13h30-15h20		10/4, 17/4
(p. 15)		<b>Racines communes et histoire des relations judéo-chrétiennes (10h = 1 cr)</b> (JP. Sterck-Degueudre)
15h30-17h20		10/4, 17/4
13h45-15h35		24/4, 15/5, 22/5
		<b>Réalisation du TFF (partie pédagogique) (1cr)</b>
		<b>Stage</b>

**TOTAL formation :**  
**14 cr + 10,5 cr + 5,5 cr = 30 crédits**



## Sapres - Liège

Le *Sapres* est un service d'accompagnement destiné aux professeurs de religion de l'enseignement secondaire. Ce service s'adresse aussi bien aux enseignants débutants qu'aux professeurs plus chevronnés désireux de remettre leurs cours au goût du jour.

**Adresse :** Maison Diocésaine de l'Éducation et de l'Enseignement,  
17, Boulevard d'Avroy à 4000 Liège

**Personne de contact :** Ingrid Busa, CSA (conseillère au soutien et à l'accompagnement) : [ingrid.busa@segec.be](mailto:ingrid.busa@segec.be) - Tél. 0479 43 42 81

## 2.2. Certificat de complément pour l'enseignement fondamental (CF)

*Responsable : Anne Neuzy*

En partenariat avec le Vicariat de l'enseignement, le certificat du fondamental permet à des instituteurs/trices diplômé(e)s de l'Officiel de se former pour l'enseignement de la religion catholique.

Les formations théoriques et didactiques (140h) nécessaires pour enseigner avec compétence le cours de religion catholique s'échelonnent sur deux années.

**En 1<sup>re</sup> année :** Croire en chrétiens aujourd'hui, Initiation à la Bible, Initiation aux sacrements, Séminaire d'accompagnement, Présentation du programme de religion du fondamental, Outils de pédagogie religieuse.

**En 2<sup>e</sup> année :** Didactique pratique, Méthodologie de l'enseignement religieux dans le fondamental, Réappropriation des contenus, Stage.

### **Modalités**

Rencontre avec Anne Neuzy, responsable de la filière "enseignement" pour la signature du contrat (se munir du dossier).

Clôture des inscriptions comme étudiant régulier : le 1<sup>er</sup> octobre 2023

### **Contenu du dossier à l'inscription :**

- 2 photos d'identité,
- copie du diplôme de base,
- acte de naissance
- extrait de casier judiciaire

Une lettre de motivation doit être envoyée à M. Jean-Marc Drieskens ([jeanmarc.drieskens@evechedeliege.be](mailto:jeanmarc.drieskens@evechedeliege.be)), adjoint de la déléguée épiscopale de l'enseignement. La lettre d'accord qu'il nous remettra sera jointe au dossier de l'étudiant.

### **Frais d'inscription à régler au secrétariat du CDF**

(Facture envoyée à l'étudiant, à payer pour le 15 octobre 2023)

500 € pour la formation, répartis comme suit :

- 1<sup>re</sup> année : 250 €
- 2<sup>e</sup> année : 250 €

## 1<sup>re</sup> année (CF 2023-2024)

	1 <sup>re</sup> année	Premier semestre
<b>MERCREDI</b> (p. 19)		<b>Séminaire d'accompagnement des enseignants du CF (8h)</b> (S' MF. Assoignon)
13h30-15h20	20/9, 4/10, 11/10, 18/10	
(p. 19)		<b>Relation pédagogique et évolution de l'image de Dieu (8h)</b> (B. Delaite)
15h30-17h45	20/9, 4/10, 11/10, 18/10	
(p. 4)		<b>Initiation à la Bible : Ancien et Nouveau Testament (12h)</b> (S' MF. Assoignon)
13h45-15h35	8/11, 15/11, 22/11, 29/11, 6/12, 13/12	
<b>SAMEDI</b> (p. 8)		<b>Croire en chrétiens aujourd'hui (18h)</b> (S. Belleflamme)
9h-11h30	23/9, 30/9, 7/10, 14/10, 21/10, 25/11, 9/12	
		<b>46h</b>

	1 <sup>re</sup> année	Deuxième semestre
<b>MERCREDI</b> (p. 4)		<b>Initiation à la Bible : Ancien et Nouveau Testament (18h)</b> (S' MF. Assoignon)
13h30-15h20	24/1, 31/1, 7/2, 14/2, 21/2, 13/3, 20/3, 27/3, 3/4	
(p. 19)		<b>Présentation du programme de religion du fondamental (12h)</b> (S' MF. Assoignon)
15h30-17h20	24/1, 31/1, 7/2, 14/2, 21/2, 13/3	
(p. 15)		<b>Éveil multiculturel et religieux (10h)</b> (A. Collin)
15h30-17h20	20/3, 27/3, 3/4	
13h45-15h35	10/4, 17/4	
<b>SAMEDI</b> (p. 12)		<b>Initiation à l'univers des sacrements (14h)</b> (O. Windels)
10h30-12h20	20/1, 27/1, 3/2, 10/2, 17/2, 24/2, 16/3	
		<b>54h</b>

**TOTAL 1<sup>re</sup> année : 100h**

## 2<sup>e</sup> année (CF 2023-2024)

	2 <sup>e</sup> année	Premier semestre
<b>MERCREDI</b> (p. 19)	<b>Didactique pratique (6h) :</b> 1. Création d'un fil rouge pour vivre l'année en maternel et en primaire 2. Apprentissage de construction d'autres séquences de cours en-dehors du schéma didactique  Niveau maternel (J. Dessilly) 13/9, 20/9, 4/10  Niveau primaire (V. Masson) 13/9, 20/9, 4/10	
13h45-15h35		
13h45-15h35		
(p. 20)	<b>Méthodologie de l'enseignement religieux dans le fondamental (14h) :</b> 1. Découverte et appropriation du schéma didactique 2. Apprentissage de construction de séquences en préparation du stage (niveau maternel et niveau primaire) 3. Accompagnement personnalisé pour la partie théologique (S' MF. Assoignon) et pédagogique du travail de stage (cf. rdv planning)  Niveau maternel (J. Dessilly) 11/10, 18/10, 8/11, 15/11,22/11  Niveau primaire (V. Masson) 11/10, 18/10, 8/11, 15/11,22/11	
13h45-15h35		
13h45-15h35		
	<b>Travail de préparation de stage à rentrer pour le 15 mai 2024</b>	
	<b>20h</b>	

	2 <sup>e</sup> année	Deuxième semestre
<b>MERCREDI</b> (p. 20)	<b>Séminaire de réappropriation des contenus de la foi chrétienne (20h)</b> (F. de Saint-Moulin, V. Masson)	
13h45-16h	24/1, 31/1, 14/2, 21/2, 13/3, 20/3, 27/3,3/4, 10/4, 17/4	
	<b>Stage</b>	
	<b>20h</b>	

**TOTAL formation : 100h + 40h = 140h**

## 2.3. Certificat d'université en Didactique du cours de religion catholique – initiation (CDER) à destination des bacheliers instituteurs primaires et des Maîtres de religion catholique (MRC)

Responsable : Responsable : Anne Neuzy



Le Certificat d'université en Didactique du cours de religion catholique – initiation (CDER) organisé par l'UCLouvain en collaboration avec le Centre Diocésain de formation à Liège – est destiné également aux diplômés de l'enseignement primaire habilités à donner cours de religion au degré inférieur du secondaire suite à la dernière réforme « Titres et Fonctions ». À noter que pour les diplômés de l'enseignement primaire issus des Hautes-Écoles (HE) de l'enseignement libre et désirant enseigner le cours de religion au degré inférieur du secondaire, le CDER est désormais requis.

Le CDER est aussi accessible aux Maîtres de religion catholique (MRC) dans le Fondamental, diplômés de l'enseignement primaire et issus de l'enseignement officiel. Pour ces derniers, le programme des cours est identique à celui du CDER destiné aux enseignants du secondaire (voir page 30), à l'exception du Séminaire d'enseignement religieux et d'intégration (3 crédits) orienté plus spécifiquement pour l'enseignement de la religion dans le Fondamental (voir page 33).

Le programme comporte les cours suivants : Synthèse du message chrétien (3 crédits ou « cr »), Écriture Sainte (6 cr), Dogmatique (3 cr), Éthique théologique (3 cr), Théologie sacramentaire (3 cr), Didactique de l'enseignement religieux (4 cr, dont 3 sur le site de LLN), Questions théologiques transversales (3 cr, site de LLN), Séminaire d'enseignement religieux et d'intégration (3 cr dont la réalisation de deux parcours pédagogiques et d'un stage au CDF-ISCP), Travail de fin de formation (2 cr).

Les diplômés de l'enseignement primaire issus de l'officiel et qui ont obtenu un Certificat de Complément (CF) de 14 crédits (ou 140h) au CDF/ISCP ont déjà acquis 12,5 crédits sur les 30 crédits du Certificat d'université en Didactique du cours de religion catholique – initiation (CDER) établi en partenariat structurel avec l'Université catholique de Louvain-La-Neuve (UCLouvain) en fonction des cours du tronc commun au CDF/ISCP. De ce fait, ces étudiants pourront réaliser la formation du CDER en deux années au CDF/ISCP.

**Responsable académique UCLouvain : D. Jacquemin**

[uclouvain.be/fr/repertoires/dominique.jacquemin](http://uclouvain.be/fr/repertoires/dominique.jacquemin)

### Modalités d'inscriptions

Demande d'admission en ligne pour la 1<sup>re</sup> année :

[uclouvain.be/prog-2023-diri1fc](http://uclouvain.be/prog-2023-diri1fc)

Rencontre avec Anne Neuzy, responsable au CDF-ISCP, pour la signature du contrat 2023-2024 (se munir du dossier).

Clôture des inscriptions comme étudiant régulier : le 1<sup>er</sup> octobre 2023.



### Contenu du dossier à l'inscription

- 2 photos d'identité,
- copie du diplôme de base,
- acte de naissance
- extrait de casier judiciaire

**Frais d'inscription à régler via le secrétariat du CDF** (facture envoyée à l'étudiant, à payer pour le 15 octobre 2023)

- Inscription UCLouvain :
  - pour la 1<sup>re</sup> année : 200 €
  - pour les années suivantes : 66 € d'inscription au rôle
- Inscription CDF : 720 € pour toute la formation, répartis comme suit :
  - 1<sup>re</sup> année : 310 €
  - 2<sup>e</sup> année : 410 €
  - + 15 €/an pour les photocopies

Pour les étudiants en possession du Certificat du Fondamental obtenu au CDF/ISCP :

- Inscription UCLouvain :
  - pour la 1<sup>re</sup> année : 200 €
  - pour les années suivantes : 66 € d'inscription au rôle
- Inscription CDF : 520 € pour toute la formation, répartis comme suit :
  - 1<sup>re</sup> année : 260 €
  - 2<sup>e</sup> année : 260 €
  - + 15 €/an pour les photocopies



## 2.4. Formation pastorale de base (FPB)

Responsable : Yves Keumeni Ngounou

### La dynamique de la formation

4 points d'appui :

- Une activité pastorale dans son lieu d'insertion : participation à la vie et au travail d'une équipe dans ce même lieu (équipe d'aumônerie, de catéchistes, équipe relais, équipe pastorale...)
- Rencontres au Centre Diocésain de Formation :  
Bible, théologie, pastorale : des ressources pour la vie et l'action.
- Un séminaire pastoral et un temps de relecture (personnelle et/ou commune)
- Un stage pastoral dans une autre entité

La formation relie entre eux ces points d'appui, en mettant au jour la vie qui les anime, et en créant un dynamisme de renouvellement et d'ouverture.

### Renseignements et inscription

Abbé Yves Keumeni Ngounou

Tél. 04 230 31 64

Mail : [formations.chretiennes@evechedeliege.be](mailto:formations.chretiennes@evechedeliege.be)

### Contenu du dossier à l'inscription

- 2 photos d'identité,
- copie du diplôme de base,
- acte de naissance
- extrait de casier judiciaire

### Frais d'inscription

(Facture envoyée à l'étudiant)

250 € pour toute la formation (possibilité de prise en charge par la caisse de son Unité Pastorale ; en faire la demande à son curé)



## *Vue d'ensemble des cours ou modules pour la FPB et le CeTP*

### **Bible : lire et comprendre l'Écriture**

- Initiation à la Bible
- Pour lire la Parole de Dieu : introduction à la Bible
- Les récits d'enfance : là où tout commence
- Lecture continue de l'évangile de Marc
- L'évangile selon Jean : l'art d'entrer en vrai dialogue
- Les pères de l'Église : lecteurs des Écritures

### **Dogmatique : entrer dans l'intelligence de la foi chrétienne**

- Croire en chrétiens aujourd'hui
- La foi de l'Église (Credo)
- Questions théologiques transversales : La mort et l'au-delà

### **Ecclésiologie : approfondir le mystère et l'histoire de l'Église**

- Histoire de l'Église
- L'Église dans le monde
- À la découverte du diocèse de Liège et de sa mission : l'Évangile au multiple visage

### **Éthique**

- Agir en chrétien : les clés de la morale chrétienne
- EVRAS : Éducation à la vie relationnelle, affective et sexuelle
- Bioéthique et foi chrétienne

### **Liturgie et spiritualité : prier et célébrer Jésus-Christ**

- Initiation à l'univers des sacrements
- Initiation à l'année liturgique
- Spiritualité et art
- Quand les rites parlent... ou se taisent ! L'eucharistie par sa célébration

### **Œcuménisme et religions non-chrétiennes : entrer en dialogue**

- Racines communes et histoire des relations judéo-chrétiennes

### **Formation Pastorale**

- Élaborer, vivre et évaluer un projet pastoral
- Dynamique de groupe
- Repères pour accompagner les Personnes Porteuses de Handicap dans la Pastorale
- Atelier « Parole de Vie » : écouter de façon créative

## 2.5. Certificat d'université en théologie pastorale (CeTP)

Responsable : Yves Keumeni Ngounou

### Le public

Le programme s'adresse à toute personne désireuse d'approfondir ses connaissances et de certifier ses compétences en vue de participer à « l'animation pastorale ».

### Les atouts du programme

- Offrir un approfondissement des compétences liées à une pratique spécifique
- Conjuguer une offre de formation locale, proche du terrain des participants, avec un approfondissement universitaire
- Stimuler la formation continue à travers l'intégration dans le programme de la participation à plusieurs journées de formation permanente

### Le programme

Le Certificat vise l'acquisition de compétences propres au chrétien adulte dans la foi. L'ensemble des compétences correspond à un savoir-faire (pratiques pastorales) et des attitudes (savoir-être et intégration personnelle) à intégrer dans l'agir pastoral.

#### COMPÉTENCE BIBLIQUE (6 cr)

- Rendre compte de la complexité des textes bibliques et de leur pertinence dans le monde actuel

#### COMPÉTENCES THÉOLOGIQUE ET ÉTHIQUE (7 cr)

- Disposer d'une intelligence juste, structurée et dynamique du message chrétien
- Aborder les valeurs éthiques selon une perspective théologique et dans une dynamique spirituelle

#### COMPÉTENCE LITURGIQUE (4 cr)

- Comprendre la liturgie comme actualisation de l'histoire du salut et action rituelle

#### COMPÉTENCES ECCLÉSIOLOGIQUE ET PASTORALE (8 cr)

- Rendre compte de la foi chrétienne dans son environnement culturel
- Maîtriser les bases de l'ecclésiologie pour pouvoir participer à l'animation pastorale

#### AUTRES ACTIVITÉS (5 cr)

- Un cours dit de « Questions théologiques transversales », assuré par un ou plusieurs professeurs de l'UCLouvain (sujet variable, 3 cr)
- Une activité au choix parmi les sessions et journées de formation organisées à l'UCLouvain
- Un travail de fin de Certificat (2 cr), dont l'objectif est une synthèse des acquis de la formation à travers l'étude d'une question pastorale.

### Informations et contact (avant toute inscription à l'ISCP/CDF et à l'UCLouvain)

Abbé Yves Keumeni : 04 230 31 64 – [formations.chretiennes@evechedeliege.be](mailto:formations.chretiennes@evechedeliege.be)

Demande d'admission à l'UCLouvain : [uclouvain.be/prog-2023-thpa1fc](http://uclouvain.be/prog-2023-thpa1fc)

### Frais d'inscription : après avoir fait la FPB

UCLouvain CeTP 1<sup>re</sup> année : 200 € (facturé par l'ISCP et rétrocédés à l'UCLouvain)

ISCP 1<sup>re</sup> année : 200 €

UCLouvain CeTP 2, 3 : 66 € par année (inscription au rôle – facturés par l'UCLouvain)

ISCP 2<sup>e</sup> année : 200 €

### 3. MINISTÈRES ORDONNÉS

#### 3.1. Vers le diaconat permanent

Pour rappeler à tous les baptisés qu'ils sont appelés à servir leurs frères et sœurs humains, pour rappeler que l'Église ne peut être Église sans sa dimension de service, particulièrement celui des pauvres, des petits, des humbles, des oubliés, des souffrants, pour prendre la tenue de service, les diacres reçoivent par leur ordination, la force de l'Esprit saint. Ils sont le signe du Christ serviteur, ayant aimé les siens jusqu'au bout (geste du lavement des pieds : Jean 13, 1-5)

Ce ministère ordonné mérite une formation sérieuse.

Dans notre diocèse, ceux qui pensent avoir entendu l'appel du Seigneur au diaconat permanent, ou qui ont répondu positivement à l'interpellation de leurs communautés, - des communautés dans lesquelles ils rendent déjà des services divers - vont, dans un premier temps, vivre une période de discernement : le **pré-cheminement** : il permet de vérifier l'adéquation entre l'appel ressenti et ce que l'Église attend d'un diacre. Ce discernement se passe grâce au contact régulier du pré-cheminant et de son épouse avec une équipe désignée par notre Évêque ; il permet aussi d'entamer une formation pastorale.

Si ce discernement l'indique, et avec l'acceptation de notre Évêque, la **formation** va suivre : elle permettra au candidat d'approfondir la découverte de la Parole de Dieu, de se former dans les domaines de la liturgie, des sacrements, des fondements de notre foi et de la morale, de découvrir les ministères dans l'Église, notamment ceux qui sont liés à la diaconie. Cette formation permet aussi de rechercher la cohérence entre l'Évangile et le concret de la vie du candidat, elle interroge le fait religieux dans la société contemporaine et l'histoire de l'Église.

Elle permet de se former à une pratique pastorale, car elle privilégie le contact avec les communautés locales lors de **stages** que les formateurs et le maître de stage (souvent le curé du lieu) reliront avec le candidat ; on y sera attentif aux aspects pastoraux et spirituels, à l'engagement du candidat.

En lien avec tous ces aspects de la formation, s'opère un approfondissement de la **spiritualité** du candidat, ouvert de plus en plus à l'action de l'Esprit-Saint dans sa vie : il vérifie ainsi de plus en plus l'adéquation entre ce qu'il vit et l'appel reçu.

À la fin de chaque année, l'équipe des responsables fait le point avec l'Évêque pour décider de la poursuite du parcours.

Notre diocèse a besoin de diacres pour le service de la charité, le service de la Parole de Dieu, et le service de la liturgie. (L.G. 29)

L'Église appelle des hommes, mariés ou non, insérés dans le monde du travail, ayant goûté au service d'une communauté, désireux de suivre les étapes prévues par notre Évêque, mais aussi des hommes rencontrant le Seigneur dans une vie spirituelle qu'ils sont prêts à enrichir.

Puissent-ils être nombreux à découvrir la **joie de servir**.

## DEVENIR DIACRE PERMANENT : CONCRÈTEMENT

### Conditions d'admission

Sauf dispense de l'Évêque, sont ordonnés diacres des hommes de plus de 35 ans et de moins de 60 ans, célibataires, ou mariés depuis plus de 10 ans. (En cas de veuvage, un minimum de cinq années depuis le décès de l'épouse est demandé).

Pour les hommes mariés, l'accord formel de l'épouse est requis à chaque étape du cheminement et avant l'ordination. L'épouse est invitée à accompagner son mari dans la formation, selon des modalités qui leur seront précisées. En général, les modules de formation se donnent au CDF (40 rue des Prémontrés à 4000 Liège).

Un service d'Église comme le diaconat implique certaines **aptitudes** :

- Vivre une vie familiale stable et une relation éducative éprouvée.
- Avoir le sens de l'Église : foi, désir de servir l'Église, sens de la communion.
- Avoir une vie sacramentelle régulière et une vie spirituelle personnelle.
- Être capable de « se laisser former », de suivre une formation qui n'est pas seulement celle d'un savoir mais aussi celle de « l'être ».
- Accepter humblement et sereinement les missions et les responsabilités confiées par notre Évêque, et les vivre dans la communion avec lui, avec les responsables et les acteurs pastoraux auprès desquels il nous envoie (savoir travailler en équipe).
- Sans un équilibre humain et affectif bien éprouvé, sans une ouverture au dialogue, il n'est pas possible de recevoir la charge diaconale.

### Contact

Pour tout **renseignement et demande d'admission**, il faut s'adresser au diacre Willem Kuypers, responsable diocésain pour le diaconat permanent :

Tél. 04 220 53 61

Mail : [willem.kuypers@evechedeliege.be](mailto:willem.kuypers@evechedeliege.be)

Afin de laisser à notre Évêque et à son équipe le temps de discerner de l'opportunité de l'entrée en pré-cheminement, il est demandé à la personne de se présenter autant que possible **avant la fin du mois de mai**.



*Le lavement des pieds,  
vitrail de Max Ruedi au couvent dominicain d'Ilanz (Suisse)*

## 3.2. Devenir prêtre diocésain

Le Séminaire est le lieu et le temps habituels de formation pour les futurs prêtres diocésains. Le prêtre est le signe sacramental du Christ, « Bon Pasteur » et serviteur. Il est messager de la Bonne Nouvelle de Dieu aux hommes et aux femmes de son temps.

La formation s'articule selon quatre axes principaux :

- La formation *spirituelle*.
- La formation *humaine*.
- La formation *intellectuelle*.
- Enfin, la formation *pastorale*.

L'ensemble de la formation dure généralement sept ans et est répartie sur 2 cycles :

Le **premier cycle** comprend une année d'initiation (« propédeutique ») et deux années de philosophie. La durée de ce cycle peut être adaptée en fonction des candidats, de leur âge, de leur parcours humain, formatif ou professionnel antérieur. C'est un temps de discernement et d'enracinement spirituel. À côté d'une initiation biblique, théologique et spirituelle (prière personnelle et liturgique), ce premier cycle comporte un parcours philosophique important ainsi qu'une formation en sciences humaines (histoire, psychologie, etc.), une insertion pastorale et une découverte du diocèse.

Le **second cycle** dure quatre ans : des années consacrées à l'étude de la théologie ainsi qu'à des stages. Ce second cycle se vit en gardant un lien très étroit avec le diocèse d'origine notamment pour le stage pastoral. Ces années constituent un temps d'approfondissement et de préparation spécifique au ministère presbytéral. Il s'agit d'entrer dans une intelligence de la foi chrétienne (Bible, dogmes, sacrements, morale, spiritualité, histoire de l'Église, ...) et d'acquérir un cœur de pasteur. La dernière année est vécue en partie dans la paroisse de stage, auprès d'un curé. C'est aussi au cours de cette année-là que le séminariste s'engage au célibat en recevant l'ordination diaconale. La formation théologique est organisée en concertation étroite avec la faculté de théologie de LLN en vue de l'obtention du baccalauréat civil en théologie.

Les deux cycles de formation sont suivis au grand-Séminaire francophone de Namur et sont assurés par une équipe de professeurs/formateurs issue des diocèses francophones de Belgique.

### **Renseignements et candidatures :**

Abbé Baudouin Charpentier, Président du Séminaire de Liège

Tél. 0497 99 79 01

Mail : [baudouincharpentier@gmail.com](mailto:baudouincharpentier@gmail.com)

## 4. PARTENAIRES

### 4.1. Société d'art et d'histoire du diocèse de Liège

La Société d'art et d'histoire du diocèse de Liège a été fondée en 1880 pour approfondir la connaissance et mettre en valeur l'histoire et l'art du diocèse et de l'ancien diocèse de Liège. Un groupe d'historiens s'est constitué à cette fin. Ce fut à l'initiative de plusieurs figures de proue de l'historiographie d'alors. Ces chercheurs, tant universitaires qu'amateurs éclairés, voulaient conjuguer leurs efforts grâce à la nouvelle institution. Ils se réunissaient en séances mensuelles pour échanger leurs idées et présenter à leurs pairs le résultat de leurs travaux.

#### Conférences

Aujourd'hui les conférences sont ouvertes à tous ceux et celles que le passé du diocèse de Liège intéresse.

10 mercredis de 17h15 à 19h

13/9, 11/10, 8/11, 13/12, 10/1, 21/2, 13/3, 10/4, 8/5, 12/6

Des précisions sur les conférenciers et les sujets seront données en temps opportun (voir [espacepremontres.be/conférences](https://espacepremontres.be/conférences))

#### Informations pratiques

**Lieu** : Espace Prémontrés, Liège

**Prix par conférence** :

5 € pour les non-membres de la société.

Abonnement pour les 10 conférences : 25 €.

**Contact et inscription** :

04 230 31 67 ou 0478 28 01 75 – [sahdl@hotmail.com](mailto:sahdl@hotmail.com)

**Payement** :

BE42 0000 6592 6654 de la Société d'Art et d'Histoire du Diocèse de Liège, rue des Prémontrés, 40 à 4000 Liège



## 4.2. Mess'AJE

### ***Une catéchèse biblique pour adultes La Pédagogie de Dieu à l'œuvre dans les Écritures***



La catéchèse Mess'AJE est un parcours biblique qui part des Écritures afin de contempler la révélation progressive de Dieu à l'humain et l'histoire de la foi de tribus réceptives à cette révélation. Ces tribus s'uniront jusqu'à devenir le peuple d'Israël et traverseront ensemble des Seuils de foi en ce Dieu, Yahvé. Ce cheminement de foi préparera le peuple à accueillir Jésus, le Verbe fait chair dans l'histoire et le monde des hommes.

La compréhension des origines donne une autre résonnance aux Évangiles et à la vie de l'Église, et répond d'une façon nouvelle à la soif de sens de nos contemporains. Chacun pourra revisiter sa propre foi à la lumière de cette dynamique de foi vécue au long des siècles par Israël.

Un montage audiovisuel, s'appuyant sur l'expression artistique, aide chacun à se réapproprier les textes bibliques. La poésie, la musique, l'image ouvrent cette Parole et l'interprétation libre des participants lui donne du souffle. Théologie, exégèse et actualisation complètent le tout.

Le parcours Mess'AJE est partagé en quatre « Seuils de foi » :

- **1<sup>er</sup> seuil** : "L'Exode", un peuple se rassemble et se distingue
- **2<sup>e</sup> seuil** : "L'Exil", temps du dépouillement et de mûrissement de la foi
- **3<sup>e</sup> seuil** : "Jésus de Nazareth", qui est-il ? Pourquoi "accomplit-il" le judaïsme ?
- **4<sup>e</sup> seuil** : "l'Église", après la mort de Jésus, porte son message jusqu'à nous.

Un groupe déjà en route débutera le 3<sup>e</sup> seuil au mois de septembre 2023.

Si plusieurs personnes en font la demande, un groupe « 1<sup>er</sup> seuil » pourrait être organisé en 2023-2024.

**Contact et inscription** : Chantal Pirard 0478 27 83 60 ou [chantalpirard@gmail.com](mailto:chantalpirard@gmail.com)

.....

En plus de ce parcours, une formation de deux jours vous est proposée pour entrer dans cette démarche d'histoire de la foi.

**Date** : samedi 30/9 puis samedi 7/10 de 9h30 à 16h.

**Thème** : ***La bible peut-elle encore nourrir notre foi aujourd'hui ? Est-elle encore d'actualité ?***

C'est en entrant dans une compréhension profonde des écrits bibliques que nous sommes invités à poser un regard plus conscient sur notre foi aujourd'hui. L'articulation de cette approche biblique en 5 entrées permet de toucher tous les aspects du dialogue entre Dieu et les hommes.

Nous vous proposons de vivre cette démarche à partir d'un thème d'une grande actualité : synodalité et prophétisme.

**Contact et inscription** :

Annette Koschnicke 0498 10 78 53 ou [a\\_koschnicke@hotmail.com](mailto:a_koschnicke@hotmail.com)

### 4.3. Les formations du CIPAR

Le patrimoine de nos églises est en danger : le regroupement des célébrations fait que nos églises sont moins souvent fréquentées. Soixante ans après la réforme liturgique de Vatican II, de nombreux objets ou tissus liturgiques ont perdu leur signification. Le patrimoine mobilier se perd, se dégrade. Pourtant, ce patrimoine est porteur de sens. Il est lié à l'identité et à la mémoire d'une communauté. Il a porté la foi et la prière de générations de chrétiens. Aujourd'hui encore, l'œuvre d'art continue à émouvoir et interpelle. Inaliénable, le patrimoine de nos églises paroissiales appartient à la collectivité et c'est à la collectivité qu'il revient de le préserver pour les générations futures.



Pour préserver, protéger et valoriser le patrimoine des églises, le Centre Interdiocésain du Patrimoine et des Arts Religieux (CIPAR) propose plusieurs types de formations.

#### **Formation pour réaliser les inventaires du patrimoine mobilier religieux**

Tout gestionnaire d'une église est responsable d'un patrimoine souvent séculaire et qui représente une valeur considérable. Afin de le préserver, il est important de bien en connaître les éléments. Rédiger un inventaire dépasse l'obligation légale. Il s'agit d'une tâche indispensable pour développer un plan de gestion à long terme, pour contracter des assurances, programmer des restaurations ou encore demander des indemnisations en cas de sinistres (dégâts des eaux, incendies, etc.) ou de vols. Établir et tenir à jour l'inventaire constitue une des missions essentielles des fabriciens.

**En pratique :** formations à destination des gestionnaires de patrimoine mobilier religieux (fabriques d'église, desservants, sacristains, ...) organisée **sur demande**.

**Objectif :** sensibiliser les gestionnaires à l'importance de réaliser un inventaire du patrimoine religieux, qui est une condition sine qua non pour conserver, sécuriser et valoriser les biens mobiliers d'église.

**Contenu de la séance :** méthodologie et principes de l'inventaire, présentation et utilisation de la base de données interdiocésaine, mise en lumière des problématiques liées à la conservation et à la sécurisation des biens mobiliers grâce au récolement.

#### ***Une séance déjà prévue à Liège ! Informations pratiques :***

- **Date :** jeudi 5 octobre 2023 ; de 9h30 à 12h30
- **Lieu :** Espace Prémontrés
- **Inscription :** par e-mail à [info@cipar.be](mailto:info@cipar.be)
- **Coût :** gratuit
- **Matériel utile à emporter :** un ordinateur portable
- **Infos supplémentaires :** CIPAR asbl, rue de l'Évêché n°1 à 5000 Namur  
[cipar.be](http://cipar.be)

# SILOË

## LIBRAIRIES

### *Liège*

livres

spiritualité

littérature

produits  
monastiques

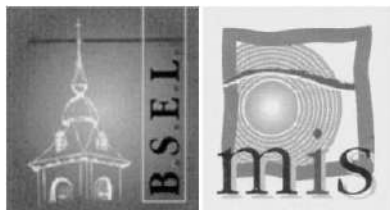
jeunesse

Rue des Prémontrés 40  
4000 Liège

Tél. 04 223 20 55  
info@siloe-liege.be  
www.siloe-liege.be

<https://boutique.siloe-liege.be>





**Bibliothèque du Séminaire épiscopal de Liège**  
 Section spécialisée du Centre Multimédia Don Bosco  
*Médiathèque ISCP - Séminaire*  
*Service audiovisuel et ludothèque*



Visites guidées et animations sur les manuscrits médiévaux sur demande  
*Ouvert du lundi au vendredi de 9 à 18h et le samedi de 9 à 13h*

04 220 53 62 - [info@bibliosemliege.be](mailto:info@bibliosemliege.be) - [www.bibliosemliege.be](http://www.bibliosemliege.be)



**Du 14 au 22 octobre 2023** de 9 à 18h (dimanche inclus)

En octobre, c'est la foire aux livres. Cet événement vous offre l'opportunité d'acquérir un grand panel de livres à très bas prix. On y trouve tout type d'ouvrages, pour les petits comme pour les grands et une petite partie est même réservée à la brocante.

*Si vous désirez être tenu au courant de cet événement :*  
[info@bibliosemliege.be](mailto:info@bibliosemliege.be)



**ACTUALITÉ**  
VIE SPIRITUELLE  
**CULTURE** SOCIÉTÉ  
MUSIQUE  
PATRIMOINE  
**PRIÈRE**



rcf.be et .fr



LA JOIE SE PARTAGE

**RCF LIÈGE - 93.8 FM**

VOTRE RADIO CHRÉTIENNE DE PROXIMITÉ

RETROUVONS-NOUS

EN FM: 93.8 & EN DAB+: RCF LIÈGE



## 5. CALENDRIER D'ANNÉE

*Année académique 2023-2024*

Lundi 18/9/2023

**Rentrée académique** - Séance académique (17h30) - Célébration (18h30)

Mercredi 27/9/2023 : **Fête de la Fédération Wallonie-Bruxelles**

Du lundi 23/10 au vendredi 3/11/2023 : **Congé d'automne (Toussaint)**

Samedi 11/11/2023 : **Congé (fête de l'Armistice)**

Mercredi 15/11/2023

**AG des professeurs de religion**

Mercredi 13/12/2023

**Temps de Célébration de l'Avent pour tous (16h45)**

Du lundi 25/12/2023 au vendredi 5/1/2024 : **Vacances d'hiver (Noël)**

Du samedi 6/1 au samedi 13/1/2024

**Session d'examens**

Mercredi 17/1/2024

**Réunion des professeurs CDF**

Du lundi 26/2 au vendredi 8/3/2024 : **Congé de détente (Carnaval)**

Mercredi 20/3/2024

**Temps de Célébration du Carême pour tous (16h45)**

Lundi 1/4/2024 : **Lundi de Pâques**

Du lundi 29/4 au vendredi 10/5/2024 : **Vacances de printemps**

Jeudi 9/5/2024 : **Ascension**

Lundi 20/5/2024 : **Lundi de Pentecôte**

Du mardi 4/6 au mercredi 12/6/2024

**Session d'examens**

Mercredi 19/6/2024

**Délibérations CDF**

Du mardi 20/8 au jeudi 22/8/2024

**Session d'examens août**

Vendredi 23/8/2024

**Délibérations CDF**

## 6. INFORMATIONS ET INSCRIPTIONS

### Secrétariat académique et administratif :

M<sup>me</sup> Laura Cipriani

Ouvert du lundi au vendredi de 9h à 12h et de 13h à 16h30

Rue des Prémontrés, 40 – 4000 LIÈGE

Tél. : 04 220 53 73

Mail : [iscp@scarlet.be](mailto:iscp@scarlet.be)

Web : [espacepremontres.be](http://espacepremontres.be)

Compte : BE66 1960 1017 4143



### Vicaire épiscopal de la formation :

Abbé Yves Keumeni Ngounou

### Responsables des certifications :

- Pastorale : Abbé Yves Keumeni Ngounou  
04 230 31 64  
[formations.chretiennes@evechedeliege.be](mailto:formations.chretiennes@evechedeliege.be)
- Enseignement : Anne Neuzy  
04 220 53 75  
[anne.neuzy@espacepremontres.be](mailto:anne.neuzy@espacepremontres.be)

### Frais d'inscription :

Tarif dégressif pour les élèves libres (pas inscrits dans un parcours complet)

- de 1h et 19h de cours : 5€/h
- 20h de cours et plus (en une seule inscription) : 3,5€/h

Attention, pour chaque cours (sauf avis contraire) une inscription au moins huit jours à l'avance est nécessaire. Merci d'y penser !

Aucune absence ne donne lieu à un remboursement.

Pour les filières certificatives, voir au bas de chaque descriptif de parcours.





*Olivier Suire-Verley, "La Foule", 1998, avec l'aimable autorisation de l'auteur.*



**Centre diocésain de formation – ISCP**

Rue des Prémontrés, 40 – 4000 Liège

Tél. : 04 220 53 73 – 04 223 73 93

[iscp@scarlet.be](mailto:iscp@scarlet.be) - [accueil@espacepremontres.be](mailto:accueil@espacepremontres.be)

[formations-chretiennes.be](http://formations-chretiennes.be)

[espacepremontres.be](http://espacepremontres.be)

Éditeur responsable : B. Charpentier