



22/11/2025
FABRIQUES d'EGLISE
MARCHES PUBLICS
par le cas des travaux de
peinture

Orateurs

- ☐ **Philippe LAMALLE, Directeur Service de tutelle sur les Fabriques d'église Evêché de Liège**
- ☐ **Thibaut ROBLAIN et José VETRO, Collaborateurs Service patrimoine Evêché de Liège**
- ☐ **André PELLENS, Architecte-Patrimoine et Fabricien**

Rappel : missions légales et compétences

- ❑ Institution publique : nombreuses conséquences, dont **loi sur les marchés publics**
- ❑ Mission spécifique limitée par la loi à la gestion du **temporel** du culte
- ❑ Pas d'autres missions : elle ne peut pas s'occuper ou motiver ses décisions sur d'autres aspects : **pastorale**, social, enseignement, jeunesse, vie associative, ...
- ❑ Organisation de l'Eglise Catholique : dépend des décisions de l'Autorité Ecclésiastique : **évêque = Décret épiscopal sur le patrimoine**

Fabriques d'église

Décret épiscopal en matière de patrimoine mobilier

ORDONNANCE ÉPISCOPALE POUR LA PROTECTION DU PATRIMOINE MOBILIER



Vu la suppression de l'Ordonnance de 1971, il est nécessaire de réviser le Décret du 13 mars 1971 de la Région wallonne relatif à la fabrique sur les fabriques d'église et autres établissements chargés de la gestion du temporel du culte.

Compte tenu que les dispositions de l'Ordonnance susmentionnée ont été reprises dans le Décret du 19 mai 2004 de la Communauté germanophone relatif aux fabriques d'église et que seule la Région wallonne est dépositaire de la protection en ce qui concerne les objets mobiliers du culte et les installations d'accompagnement.

Considérant la nécessité de protéger les dispositions canoniques pour la gestion du patrimoine culturel mobilier.

Et que les Evêques diocésains et évêques en Région wallonne doivent s'appuyer sur l'Ordre indiqué en l'article premier.

(Il) accord avec les évêques dans l'archidiocèse de Liège.

Les fabriques d'église doivent veiller à la maintenance et à l'entretien du mobilier religieux dont elles sont responsables ou co-responsables.

Le mobilier religieux consiste en tout objet destiné à servir au culte et à embellir les lieux de culte (objets, livres et documents, objets sacrés, reliques, chandeliers, tableaux, peintures, livres, sculptures, statues, autels, etc.). Cette énumération n'est pas limitative.

Les fabriques d'église en Région wallonne et le diocèse de Liège ont le droit de prendre des mesures pour la protection du patrimoine mobilier.

Aucune altération, ni destruction ne pourra être effectuée sans en avoir averti préalablement l'autorité diocésaine sur base d'un dossier complet.

Celui-ci doit être communiqué au diocèse de Liège par la fabrique d'église et devra être communiqué au diocèse de Liège par la fabrique d'église.

La destruction du mobilier ou des objets immobiliers (tableaux, autels, fonts, etc.) dans les églises devra être l'objet d'une autorisation écrite préalable de l'évêque diocésain ou du vicaire épiscopal en charge du temporel du culte de même, on ne pourra réaliser, importer, détenir, détruire ou transporter en aucune manière des objets religieux sans un dossier d'autorisation écrite préalable de l'évêque diocésain ou du vicaire épiscopal compétent, à moins qu'ils soient la propriété de particuliers, sont notamment mais ne sont pas limitativement, les objets pour restauration, la pèlerinage d'art, pour des expositions.

Toute modification d'ordonnement des lieux de culte doit être l'objet d'une autorisation écrite préalable de l'évêque ou du vicaire épiscopal en charge du temporel du culte.

Fait à Liège, le 11 novembre 2015 en la fête de saint Martin de Tours, évêque.

Jean-Pierre DeWilde, évêque de Liège

Jean-Luc Otlet, chancelier

Cette ordonnance a été publiée sur l'archiweb et aux Archives sur le site du diocèse le 11 décembre 2015, et est en vigueur le 11 janvier 2016.

Fabriques d'église et Marchés publics

- Toute opération : Travaux – Fourniture – Service est soumise aux règles des marchés publics (MP).
- La procédure dépend de seuils imposés.
- Ne pas confondre, car exigences cumulatives =
 - 1. loi MP => Respect des seuils de procédure
 - 2. tutelle générale => transmission obligatoire au Gouverneur (avis Evêché)

Fabriques d'église et Marchés publics

Montant du marché (HTVA) A partir du 01/01/2024		Mode de passation	Procédure à appliquer
< 30.000 €		Procédure négociée sans publication préalable	3 demandes de prix par email ou trois consultations de sites internet ou de brochures suffisent
Travaux, fournitures et services		Marché conclu par simple facture acceptée	
> 30.000 € et < 143.000 €		Procédure négociée sans publication préalable PNSPP	La FE choisit à qui demander un offre (au moins 3)
Travaux, fournitures et services			Cahier spécial des charges obligatoire
> 143.000 € et < 750.000 €		Procédure négociée avec publication préalable PNPP	cahier spécial des charges
Travaux uniquement			Et Publication de l'appel d'offre
		Procédure concurrentielle*	ouvert à tout opérateur économique
> 750.000 € et < 5.538.000 €	> 143.000 € et < 221.000 €	Procédure avec publication belge	Cahier spécial des charges
Travaux	Fournitures et services		Publication de l'appel d'offre
			Pas de négociation possible
> 5.538.000 €	> 221.000 €	Procédure avec publication belge et européenne	Cahier spécial des charges
Travaux	Fournitures et services		Publication belge
			Publication européenne en plus

Fabriques d'église et Marchés publics

- ❑ **Marchés de « petits montants » < 30.000 euros :**
 - ❑ Procédure simplifiée : « par facture acceptée »
 - ❑ De bonne gestion : garder les preuves des recherches, consulter trois opérateurs (pas obligé d'attendre 3 offres)
- ❑ **Marchés pour l'extraordinaire avec dotation communale :**
 - ❑ Attention aux exigences de la commune pour libérer les fonds :
 - ❑ Contrôle de la procédure et exigences supplémentaires

Fabriques d'église et Marchés publics

Conseils supplémentaires :

- ❑ Marchés pour des bâtiments classés
- ❑ Contrôle par l'AWAP de l'application des règles de marchés publics avant de libérer les subsides.
- ❑ Recours à un architecte :
 - ❑ Marché de service, lui-même soumis à MP
 - ❑ Choisir un architecte avec expérience des MP
- ❑ Attribution à un « proche » :
 - ❑ Attention aux règles de « conflit d'intérêt »

Fabriques d'église et Marchés publics

- Un marché public, même de faible montant, c'est ...
 - Définir ses besoins : Avec ou sans « cahier des charges » mais les écrire, les acter (délibération Conseil de Fabrique), les communiquer,...
 - Déterminer le(s) critère(s) de choix : prix, qualité, et savoir comment les valoriser,...
 - Respecter l'égalité, même en procédure négociée : écrire en même temps à tous les candidats, poser les mêmes questions dans la négociation, fixer le même délai,...
 - Attribuer le marché (délibération Bureau des Marguilliers) en justifiant son choix sur base de critères objectifs prédéfinis,

Tutelle générale d'annulation : Autorité de tutelle = Gouverneur avec Avis Eveché

1) Délibérations obligatoirement transmissibles :

➤ L'attribution des Marchés publics de travaux, fournitures et services et leurs avenants si montant > certains seuils :

HTVA	Adj. ouverte/appel d'offres ouvert	Adj. Restreinte/Appel d'offres restreint/PNAP	PNSP
Travaux	300.000 €	150.000 €	75.000 €
Fournitures et Services	250.000 €	75.000 €	40.000 €

2) Les autres délibérations (hors TGO ou TS)

- à l'initiative du Gouverneur
- sur recours du collège communal

En effet, obligation de transmettre la liste des actes ayant un impact financier et non repris au budget, au collège communal qui peut introduire un recours auprès du Gouverneur.



Textes légaux applicables

- Loi sur les marchés publics 17/06/2016
- Tutelle : CDLD article L3161-4
- Mise à jour des seuils ! Exemple : décret wallon 06/10/2022
- Applicables aussi pour les fabriques déchues

Cas vécus

Recours FE Strée – Modave
Voir Presse

DANS LE CONDOZ 25
Fabrique d'église de Strée : « J'ai commis une maladresse », dit l'échevin Thomas



L'aspect « numérique »

- ☐ Plateforme eProcurement BOSA
- ☐ BCE coordonnées à jour (siège social, fonctions,...)
- ☐ Adresse générique officielle
« fe001st....@diocesedeliege.be »
- ☐ Mercurius, Peppol
- ☐ Vérifications factures : Obligation de retenues !!
- ☐ Agrément et classe

Les marchés publics - BOSA

1. Introduction

Le Service Public Fédéral Stratégie et Appui (BOSA) est le pouvoir public fédéral compétent en matière IT, RH, gestion de l'organisation, politique d'intégrité et marchés publics

Le e-procurement est la plateforme unique et obligatoire en Belgique mise en place par BOSA pour gérer les marchés publics de manière électronique : publication, soumission d'offres, évaluation, adjudication, etc.

Depuis le 4 septembre 2023, une nouvelle version de la plateforme e-Procurement a été lancée.

En matière de marchés publics, BOSA conseille et soutient les administrations dans la passation et l'exécution de leurs marchés publics

Les marchés publics - BOSA

2. Fonctionnement de la plateforme e-Procurement

Qui peut utiliser la plateforme ?

- Acheteurs publics : administrations, pouvoirs adjudicateurs (fédéraux, régionaux, locaux)
- Entreprises/fournisseurs : toute société intéressée par des marchés publics en Belgique peut s'inscrire

Les marchés publics - BOSA

Quand faut-il utiliser e-procurement ?

Depuis le 1^{er} septembre 2023, l'utilisation de la plateforme est obligatoire pour les procédures négociées sans publication préalable sous les seuils européens.

Cela signifie concrètement que TOUS les marchés, sauf ceux de faibles montants (montant estimé inférieur à 30.000 € HTVA), doivent passer par la plateforme E-procurement).

Les marchés publics - BOSA

3. Inscription en tant que nouvel utilisateur

- Une fabrique d'église doit créer un compte personnel, en tant que pouvoir adjudicateur, avec son adresse e-mail générique.



- Attention : cette inscription (avec contrôle d'identité) ne peut être réalisée que par les représentants de la fabrique inscrits à la BCE.

Les marchés publics - BOSA

4. Passer un marché en plusieurs étapes

L'architecte ou la commune vous aide à réaliser les procédures.

- Concevoir un marché : Définir le besoin - Prospecter - Choisir la procédure - Rédiger le document de marché
- Lancer un marché : Faire valider le marché - Publier/Inviter à soumissionner
- Analyser les offres : Vérifier la régularité des offres - Evaluation des offres régulières au regard des critères d'attribution - Déterminer l'offre économiquement la plus avantageuse
- Attribuer un marché : Motiver les décisions - Faire valider les décisions - Informer et notifier les décisions

Les marchés publics - BOSA

5. Coordonnées utiles

<https://www.publicprocurement.be/>

Pour toute aide éventuelle, n'hésitez pas à contacter le Helpdesk :

02/740 80 00

Tous les jours ouvrables : 8h30-12h00 et 13h15-16h30

L'équipe du Service Fabriques d'Eglise au complet

Par ordre d'arrivée dans le service :

Philippe LAMALLE, Directeur du Service
Anouk STEVENS
Vincent PALMIERI
Paul BIQUET
Et Cécile RAKOCZI



ASBL : Vincent PALMIERI

Numéro général : 04 223 42 12

Adresse courriel générique : service.fabriques@evechedeliège.be

rue de l'Évêché 25 à 4000 Liège



LES MISSIONS DU SERVICE PATRIMOINE DU DIOCÈSE DE LIÈGE

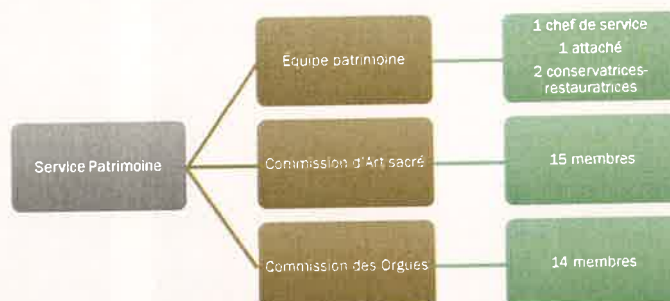
Formation fabriques d'église
Liège, 22 novembre 2025



Le service Patrimoine, qui sommes-nous?

Missions de **protection, de conservation et de valorisation** du
patrimoine religieux (immobilier et mobilier)
des églises **paroissiales** sur le territoire du diocèse

- Actes de conservation préventive
- Constats d'état et expertises de biens culturels
- Préconisations de traitement et estimatifs
- Conseils pour les inventaires
- Gestion de collections en péril
- Conseils pour la conservation, la sécurisation et la valorisation de œuvres



Nos partenaires



Église et patrimoine



TRÉSOR
DE LIÈGE

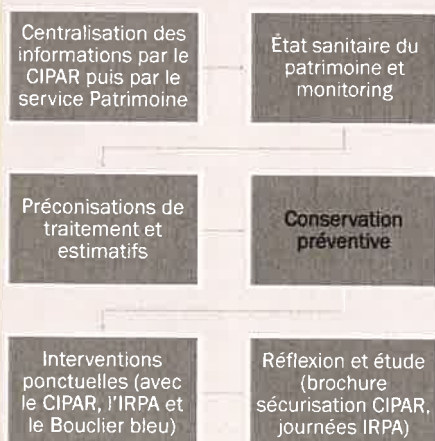


Un mot sur les inventaires

- Obligation tant épiscopale que légale ([Décret portant protection du patrimoine culturel mobilier du 17 mars 2022](#)) = 5 ans pour faire l'inventaire informatisé
- Permet de connaître l'état des œuvres gérées par la fabrique, parfois d'en retrouver
- Possibilité de déléguer l'inventaire sous format payant, au CIPAR
- Point de départ pour la valorisation, la sécurisation, pour les assurances, lors de sinistre
- Prérequis si fusion ou désaffectation au culte

Les actions du service Patrimoine après les inondations

© Maura Moriaux



Conservation préventive de textiles

Coordination des acteurs, mutualisation des moyens, facilitation de démarches et solutions innovantes.

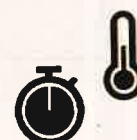
Conservation préventive

= ensemble des mesures, des actions et des études qui permettent de prévenir ou limiter la détérioration d'un bien culturel et augmenter son espérance de vie (en bonne santé!)

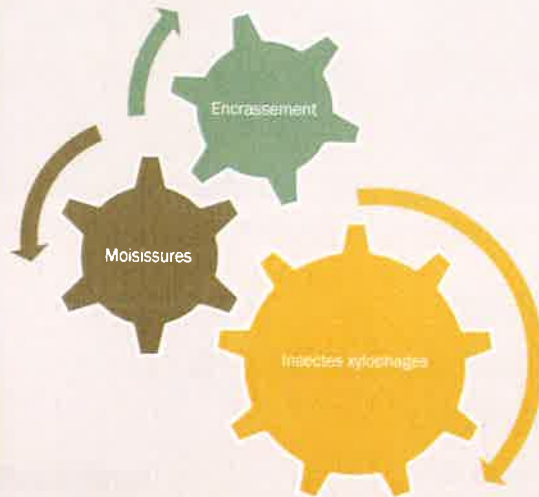
Comment éviter, détecter, signaler et traiter les dommages causés par les 10 agents de détérioration

(Institut Canadien de Conservation)

- Incendie
- Eau: matières hygroscopiques
- Forces physiques: impact, choc, abrasion, etc.
- Ravageurs: moisissures, insectes, rongeurs, etc.
- Lumière: IR et UV
- Polluants: alluvions, hydrocarbures, solvants, produits ménagers inadéquats en première intention!
- Humidité relative inadéquate *Variations hygrométriques extrêmes entre l'été 2021 et l'été 2022*
- Températures inadéquates: températures basses conseillées, le problème vient des variations trop rapides! (Lien HR et T°)
- Dissociation: disparition, mauvais tri, élimination accidentelle ou non, etc.
- Vols et vandalisme: lieux moins surveillés, portes et fenêtres laissées ouvertes



Un exemple de détériorations complexes



- Encrassement des œuvres

- Variations hygrométriques (chauffage!)

(+ problématique de cristallisation des **sels minéraux**!)

Variations importantes de l'humidité relative

=> Prolifération de **moisissures** (été +++)

Moisissures produisent des enzymes qui hydrolysent la cellulose. Cette « digestion » peut entraîner de sévères détériorations du substrat.

Certaines moisissures sont lignivores: lignine digérée
=> problème de cohésion du bois

- Bois plus tendres = terrain favorable pour les xylophages (été ++)

Les bois polychromes

- Lien entre poussières, moisissures et insectes xylophages
- Opération de traitement curatif par privation d'oxygène = anoxie dynamique
- Anoxie statique dans les prochains mois





Enveloppe où le dioxygène est remplacé par du diazote

Mise en place d'une bulle thermosoudée pour anoxie (durant le cycle complet des insectes)

Points cruciaux: taux d'O₂ résiduel, durée du traitement, température et humidité



Soulèvements de la couche picturale, huile sur toile



Le Bouclier Bleu à Fraipont

© Maura Moriaux



Le facing ou le geste qui sauve

- Support hygroscopique >> hygrométrie des lieux: mise en équilibre
- Variations dimensionnelles du support et du gesso => mise en tension de la couche picturale
- Craquelures puis soulèvements (écaillage) puis lacunes, voire manques
- Restaurer la couche picturale est long et donc onéreux!
- Facing = pansement pour retenir les écailles



Un exemple concret de conservation préventive

- Papier japon
- Gel adhésif léger et réversible à la méthylcellulose
- Fixation temporaire stable (mais attention au provisoire qui devient définitif!)

Pose d'un facing
au pinceau



Gros plan sur des soulèvements et des lacunes



Christ aux liens,
XV^e, Fraipont



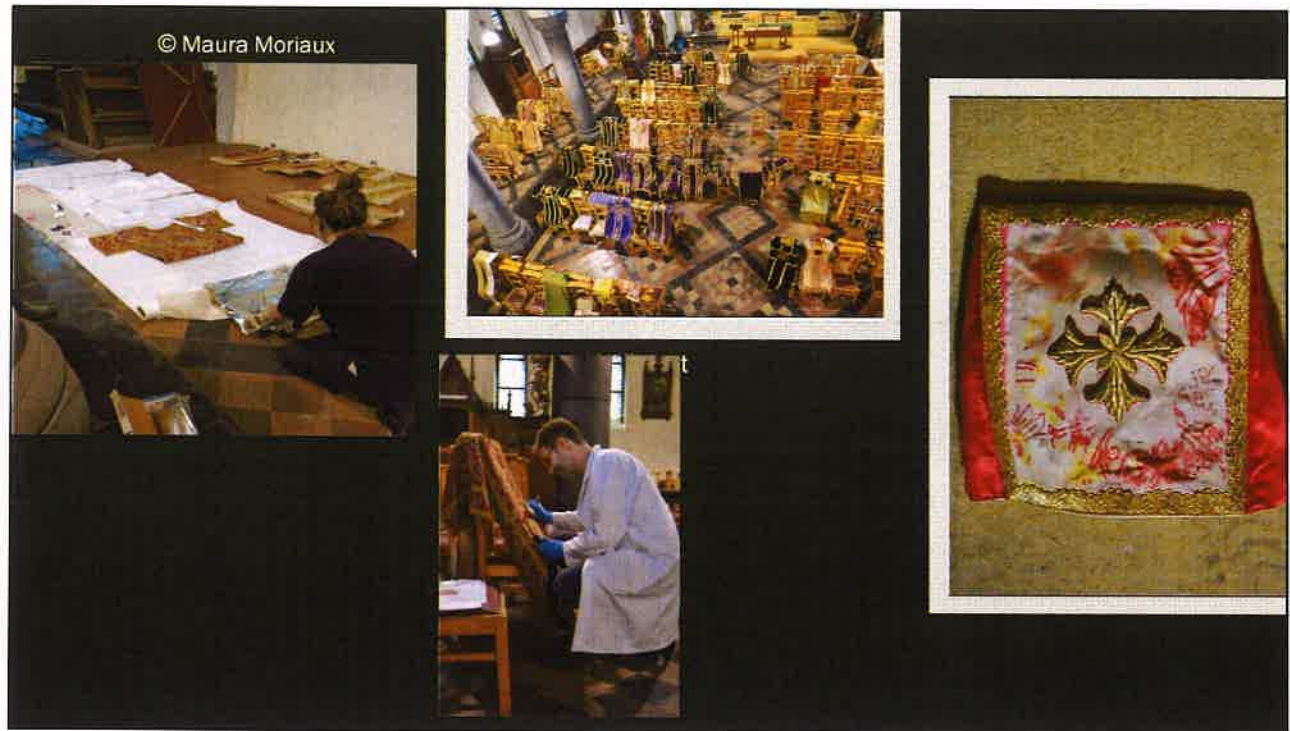
Cathédrale de
Liège

CONSERVATION- RESTAURATION

Christ restauré pour le Service du Patrimoine, grâce à la Fondation Saint-Lambert.

Vêtements liturgiques

Textiles anciens	Coûts importants pour de la conservation-restauration
Quantité de pièces concernées	Usage liturgique très limité





Attr. à Renier Panhay de Rendeux (par P-Y Kairis)

TOILES DÉBUT XVIII^E DÉPOSÉES ET SAUVÉES

Dépose, traitement par voie sèche (aspirateur HEPA) de la couche picturale et du revers, traitement biocide du châssis et du cadre. Conditionnement et dépôt au Trésor de la Cathédrale



Notre équipe, au service du patrimoine

Yves Charlier, chef de service

Thibaut Roblain, attaché-coordonateur

Emmanuelle Job, attachée scientifique et conservatrice-
restauratrice

José Vetro, attaché scientifique et conservateur-restaurateur



patrimoine@evechedeliege.be

0478/97.22.52

Rue des Prémontrés, 40
4000 Liège



Les peintures intérieures dans les églises locales

Historique des peintures employées et paramètres importants dans le contexte d'une remise en peinture

José VETRO, conservateur-restaurateur, attaché scientifique — Service Patrimoine du Diocèse de Liège

Plan

- Historique des peintures employées dans les églises régionales :
 - époque médiévale
 - 2^e moitié du 16^e – 19^e siècle
 - 19^e – 20^e siècle
 - 2^e moitié du 20^e siècle
- Les peintures conseillées : avantages, inconvénients et points d'attention
- Recommandations pour la remise en peinture des parois intérieures

Historique

- Époque médiévale



Église Saint-Remacle d'Ocquier – 15^e siècle (?)



Église de l'abbaye de Floreffe – 13^e siècle

- Époque médiévale



Église du béguinage de St-Trond – 1389



Église Ste-Catherine de Forêt – 1540/60

- 2^e moitié du 16^e au 19^e siècle



*Ancienne abbatale St-Jacques
de Liège - 1598*



St-Matthias de Flémalle - 1717



*Chapelle du château de Waroux
ca. 1720 par Jean-Pierre Delloye*

- 2^e moitié du 16^e au 19^e siècle



*Chapelle du château Belle-
Maison de Marchin – 1734 par
Francesco Antonio Vassalli*



St-Jacques de Clermont - ½ 18^e siècle



*Château Antoine de Jemeppe (détail
de sondage) -1801*

- 19^e – début 20^e siècle : *le néoclassique et le néogothique*



*Hôtel de Warzée à Liège – 2^e moitié
19^e siècle par Paul-Joseph Carpay*



*St-Pierre de Grand-Rechain – 1904
par Charles Meunier*



*Sts-Antoine-Ermite-et-Apolline de
Pepinster - 1908-1910 par Adolphe
Tassin*

- 20^e siècle



*Koepelkerk de Maastricht
ca. 1926 par Henri Jonas*



*St-Antoine de Pérot – 1946 et 1954
par Joseph Colruyt*



*Ste-Catherine de Lemiers
1978 par Hans Truijen*

- 2^e moitié du 20^e siècle : *sobriété à l'intérieur des églises*

- **Alkyde**, peinture glycéro-phtalique, laque :
 - en phase solvant dès les années 30' en Europe (Dulux®)
 - en dispersion aqueuse à la fin du 20^e siècle
- **Acétate de polyvinyle** :
 - en dispersion aqueuse en 1956 en France (Flashe® par Lefranc)
- **Acrylique** :
 - en phase solvant en 1949 aux USA (Magna®)
 - en dispersion aqueuse dans les années 60' en Europe



Publicité de 1949 d'une peinture acrylique mise au point par Leonard Bocour
(<https://blog.stephens.edu/arh101glossary/?glossary=magna>)

Les peintures actuelles recommandées

Liants permettant la respirabilité

- **Silicate**
 - silicate de potassium
 - attention : besoin d'un support poreux
- **Peinture à la chaux**, badigeon ou lait de chaux
 - hydroxyde de calcium, aérienne ou hydraulique, en poudre ou prêt à l'emploi (liquide)
 - attention : une résine acrylique est généralement ajoutée à la peinture prête à l'emploi (pas plus de 3%)
- **Siloxane**, peintures silanisées ou Silacryl®
 - association entre un dérivé de silicone et de l'acrylique

Préconisations techniques



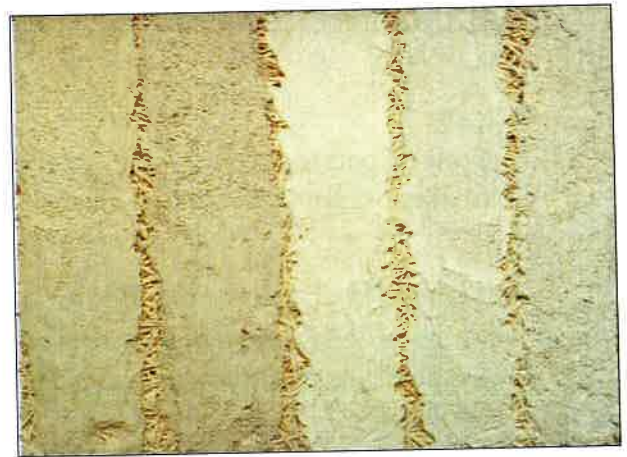
Église St-Lambert d'Hermalle-sous-Argenteau



Cliché IRPA-KIK daté de 1926
(<https://balat.kikirpa.be/photo.php?path=B007980&objnr=10111842&nr=15>)

Préconisations techniques

- Choix du type de peinture au cas par cas
- Dans certaines situations, nécessité d'une étude préalable
- Protection des décors muraux mis au jour (application d'une ou plusieurs feuilles de papier japon et d'un adhésif cellulosique)
- Support stable, sain et respirant, de préférence à la chaux



Échantillonnage d'enduits à la chaux hydraulique NHL2, de couleur grège, et aérienne, de couleur blanche



Merci de votre attention

Contact :

José Vetro - jose.vetro@evechedeliege.be

Adresse générale : patrimoine@evechedeliege.be

Approche technique des mises en peinture intérieures et extérieures des biens patrimoniaux publics.

Conférence 22/11/2025 – Diocèse de Liège



1. Qui suis-je ?



Pellens André
40 ans

- Architecte spécialisé en archéologie et restauration du patrimoine architectural européen
- Architecte grand projet à la ville de Liège
- Conférencier.
- Directeur d'une société en expertise et accompagnement de travaux.
- Membre Effectif de l'ARALG (Association Royale des Architectes de Liège)
- Consultant pour des entreprises
- Fabricien



2. Mon bâtiment

Où se situe t'il ?

• <https://geoportail.wallonie.be/catalogue/01491630-78ce-49f3-b479-4b30dabc4c69.html>



Géoportail de la Wallonie
Le site de l'information géographique wallonne

Accueil | Carte interactive | Catalogue | Informations | Aide

FICHE DESCRIPTIVE

Patrimoine - Biens classés et zones de protection - Série

Informations

Le bien est classé en tant que bien culturel d'intérêt régional. Il est inscrit au patrimoine culturel régional de la Région wallonne.

Le bien est classé en tant que bien culturel d'intérêt régional. Il est inscrit au patrimoine culturel régional de la Région wallonne.

Mots clés

Thématique Géoportail:

Cartographie interactive | Catalogue | Informations | Aide



2. Mon bâtiment



Géoportail de la Wallonie
Le site de l'information géographique wallonne

Accueil | Carte interactive | Catalogue | Informations | Aide

WalOnMap
Toutes les données à la carte

Rechercher

Le bien est classé en tant que bien culturel d'intérêt régional. Il est inscrit au patrimoine culturel régional de la Région wallonne.

2. Mon bâtiment



2. Mon bâtiment



3. Choisir mon Professionnel



Un marché public de travaux / Fournitures

-> Professionnel agréé par le SPF Economie

- la capacité technique
- la capacité financière
- l'intégrité professionnelle

-> Vérifier - la classe
- l'agrément

3. Choisir mon Professionnel



1. Classe (lié au montant des travaux)

Classe	Montant (T.V.A. non comprise) (à partir du 1er juin 2024)
1	Jusqu'à 162.000 euros
2	Jusqu'à 330.000 euros
3	Jusqu'à 600.000 euros
4	Jusqu'à 1.080.000 euros
5	Jusqu'à 2.172.000 euros
6	Jusqu'à 3.870.000 euros
7	Jusqu'à 6.396.000 euros
8	Plus de 6.396.000 euros

ATTENTION : JAMAIS D'ACOMPTE

Etat d'avancement possible

3. Choisir mon Professionnel

1. Agrément (lié au type de travail)

D. Entreprises générales de bâtiments

D1. Tous travaux de gros œuvre et de mises sous toit de bâtiments

D4. Isolation acoustique ou thermique, cloisons légères, faux plafonds et faux planchers préfabriqués ou non

D5. Menuiserie générale, charpentes et escaliers en bois

D6. Marbrerie et taille de pierres

D7. Ferronnerie

D8. Couvertures de toiture asphaltiques ou similaires, travaux d'étanchéité

D10. Carrelages

D11. Plafonnage, crépisage

D12. Couvertures non métalliques et non asphaltiques

D13. Peinture

D14. Vitrerie

D15. Parquetage

D16. Installations sanitaires et installations de chauffage au gaz par appareils individuels

D17. Chauffage central, installations thermiques

D18. Ventilation, chauffage à air chaud, conditionnement d'air

D20. Menuiserie métallique

D21. Ravalement et remise en état de façades

D22. Couvertures métalliques de toiture et zinguerie

D23. Restauration par des artisans

D24. Restauration de monuments

D25. Revêtements de murs et de sols, autres que la marbrerie, le parquetage et le carrelage

D29. Chapes de sols et revêtements de sols industriels

<https://economie.fgov.be/sites/default/files/Files/Entreprises/Repartition-classes-des-entrepreneurs-agrees.pdf>

3. Choisir mon Professionnel

<https://weblist.economie.fgov.be/fr/recognized-contractor>



Choisissez les critères de recherche

- Si vous connaissez le n° d'entreprise ou le n° de TVA exact de l'entrepreneur, utilisez une de ces deux options pour effectuer votre recherche.
- Le format du numéro de vos **BTW-nummers** (numéro de pays + chiffres)
- Si vous ne connaissez pas le n° d'entreprise ou le n° de TVA exact, vous pouvez effectuer une recherche sur la base de données d'entreprises de votre pays, de son code postal et de sa commune.
- Vous pouvez également chercher sur la base de la commune (commune) pour laquelle l'entrepreneur doit être agréé, ou, pour chaque catégorie, dans quelle classe cette agression doit être reconnue. Cliquez sur "Ajouter" pour ajouter les critères à votre recherche.
- Cliquez ensuite sur "Chercher" pour lancer la recherche.
- Le bouton "Annuler" ramène les critères à zéro et affiche à nouveau la liste remplie.

Cherchez un numéro d'entreprise

Cherchez un numéro TVA

Cherchez un nom d'entreprise

Sélectionnez un pays

Cherchez un code postal

Cherchez une commune

Cherchez un n° d'agression

Rechercher par une ou plusieurs catégories et classes de BTW-nummers et n° de pays > de 1 à 3 critères sont obligatoires

Sélectionnez une catégorie

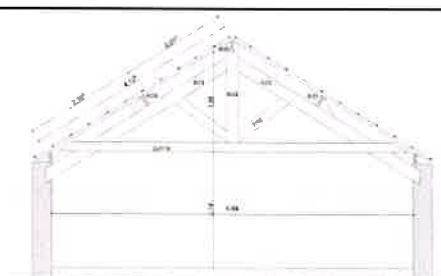
Sélectionnez un agresseur

Sélectionnez une classe

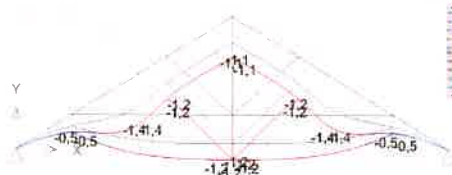
3. Les bureaux d'études et architectes projet



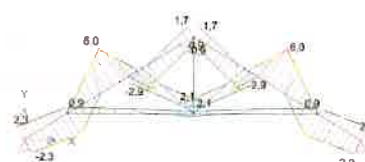
- Panneaux photovoltaïque en toiture
- Isolant intérieur 20 cm écologique
- Structure plaque de plâtre



Déformation à l'ELS

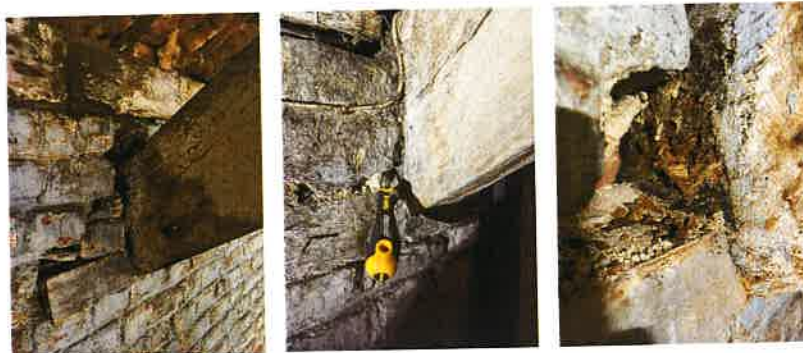


Contraintes à l'ELU



Conclusion:

Considérant les calculs des charges supplémentaires appliquées à la charpente, les dimensions de la structure existante permettent la prise en charge des éléments ajoutés.



Bien Choisir son architecte- son bureau d'étude

O A

Ordre des
Architectes

<https://www.archionweb.be/Public/List?fromOutside=False>

LISTE DES ARCHITECTES

Recherche : [Effacer la recherche](#)

Conseil : Code Postal de : à

Langue : Membre :

Préférences : [Ajouter une préférence de mission](#)

[Rechercher](#) [Afficher tous les architectes du royaume.](#)



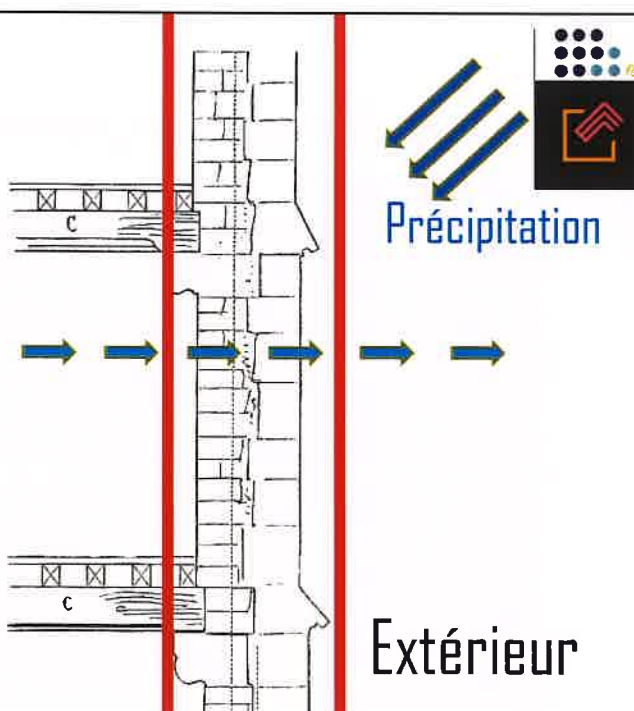
Veillez à ce que votre projet soit correctement assuré, l'Ordre n'étant pas en mesure d'effectuer le contrôle des assurances en responsabilité civile décennale par chantier

Peinture intérieures et extérieures des biens patrimoniaux publics.



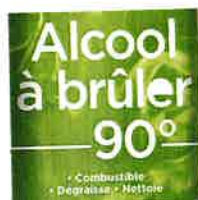
1. RESPIRER

Vapeur d'eau



2. Quel type de peinture est présente sur mon mur ?

TEST du chiffon



- Si la peinture se dissout ou s'assouplit : Il s'agit d'une peinture à base d'eau
- Si rien ne se passe : Il s'agit d'une peinture à base d'huile



2. Quel type de peinture est présente sur mon mur ?



3. Champignon ou Sel



Un sel se dissout
Un champignon flotte

4. Peinture Intérieure

A. Le support - Quel est la peinture présente sur mes murs ?

- Chaux
- Peinture silicate
- Peinture Acrylique siloxane
- Latex
- Peinture émaillée
- ...

4. Peinture Intérieur

A. Le support - Est-ce que mon support est Sein et Sec



-> Sondage - Démolition - **Réparation**

4. Peinture Intérieur

A. La préparation support



RESPECTER LES TEMPS DE SECHAGE

5. Les type de peinture en générale

Respiration à la vapeur d'eau valeur SD

l'épaisseur d'une couche d'air équivalente à la résistance d'un matériau à la diffusion de la vapeur d'eau, exprimée en mètres.

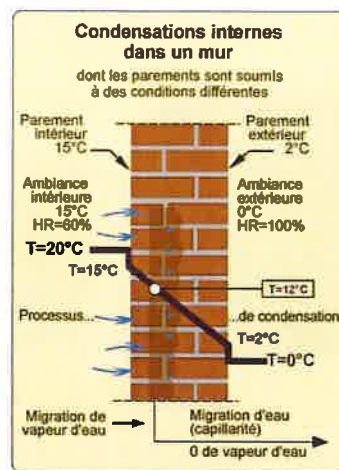
« Perméabilité »

Exemple:

Chaux = $< 0,01 \text{ m} = < 1 \text{ cm}$ par couche

Plâtre = $0,1 \text{ m} = 10 \text{ cm}$ par couche

Mortier = $0,2 \text{ m} = 20 \text{ cm}$ par couche



5. Peinture Intérieure

A. Primer

- Crée Une base
- ancienne et
- Permet Un



de la peinture

elle peinture.

Toujou

ême marque

5. Les type de peinture en générale

- La Chaux (mélange de chaux, d'eau, de pigments)



5. Les type de peinture en générale

- Les silicates (mélange silicate de potassium et pigments inorganiques)



5. Les type de peinture en générale

- Acrylique Siloxane



5. Les type de peinture en générale

- Peinture vinylique
- Peinture alkyde
- Peinture glycéro
- Peinture polyuréthane
- Peinture Bi composant

- Laque emmaillée



5. Les type de peinture en générale

Respiration à la vapeur d'eau valeur SD

Chaux $sd = < 0,01m \rightarrow 1 \text{ cm par couche}$

Silicate $sd = < 0,01m \rightarrow 1 \text{ cm par couche}$

Acrylique siloxane	\rightarrow	Acrylique 100% acrylique	\rightarrow	Acrylique Vinylique
$sd = 0,10$		$sd = 0,14$		$sd = 1,23$

10cm/couches	14cm/ couches	123 cm /couche
--------------	---------------	----------------

Mat = SD < au SD= Brillant



5. Les type de peinture en générale

Aspect Chaux, Silicate vs Acrylique Siloxane



5. Peinture Intérieur

C. Peinture.

- Toujours (hormis pour la chaux) PRIMER/PEINTURE
- Se renseigner sur le produit choisi via internet et suivre les prescriptions fabricants:
 - Température d'application
 - Temps de séchage

N'hésitez pas à voir des représentants
Demander les fiches techniques produits

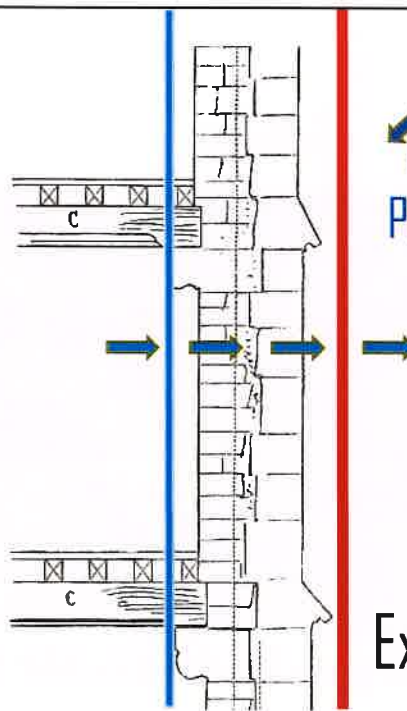


6. Extérieur

A. Respirer.

Vapeur d'eau

Intérieur



Extérieur



6. Extérieur

A. Respirer.



6. Extérieur

A. Respirer – Sablage



ATTENTION au grain de sablage ou aller vers Aérogonnage



6. Extérieur

A. Respirer – Rejointoyage



SD: 0,2m



SD: <0,01m

Le Ciment BLOQUE la respiration -> CHAUX



6. Extérieur

A. Respirer – HYDROFUGER



NE JAMAIS HYDROFUGER



6. Extérieur

A. Respirer – Enduit et Badigeon



6. Extérieur

A. Respirer – Peinture Badigeon et Enduit de chaux / Silicate



unikalo
PEINTURES BÂTIMENT



6. Extérieur

A. Respirer –Peinture Badigeon et Enduit
de chaux / Silicate



6. Extérieur

A. Respirer –Peinture Badigeon et Enduit
de chaux / Silicate



N'hésitez pas a voir des représentants

6. Extérieur

B. Acier

- Décaper
- Protéger
- Peindre



6. Extérieur

B. Acier

1. Décaper / Protéger

Placer un inhibiteur de Rouille



6. Extérieur

B. Acier

Peindre :



6. Extérieur

C. Bois Extérieur – Réparation



6. Extérieur

C. Bois Extérieur

Réparation greffon

Application fongicide
insecticide obligatoire



6. Extérieur

C. Bois Extérieur – Peinture



8. Extérieur

C. Bois Extérieur – Peinture

GRATTER / PRIMER / PEINTURE



**Approche technique des mises en peinture
intérieures et extérieures des biens
patrimoniaux publics.**

PELLENS André: Pellens.andre@gmail.com



 **merci à tous!**

ORDONNANCE ÉPISCOPALE POUR LA PROTECTION DU PATRIMOINE MOBILIER



Vu la suppression de l'Arrêté royal du 16 août 1824 par le Décret du 13 mars 2014 de la Région wallonne relatif à la tutelle sur les fabriques d'église et autres établissements chargés de la gestion du temporel du culte,

Compte tenu que les dispositions de l'Arrêté royal susmentionné ont été reprises dans le Décret du 19 mai 2008 de la Communauté germanophone relatif aux fabriques d'église et que seule la Région wallonne est dépourvue de protection en ce qui concerne les objets mobiliers du culte et les modifications d'ordonnement,

Considérant la nécessité de promulguer des dispositions canoniques pour la protection du patrimoine culturel mobilier,

Vu que les Évêques diocésains et auxiliaire en Région wallonne doivent suppléer au vide juridique en cette matière,

En accord avec mes collègues dans l'épiscopat, je décide que

- Les fabriques d'église doivent assurer la maintenance et l'entretien du mobilier religieux dont elles sont dépositaires ou propriétaires.
- Le mobilier religieux consiste en tout objet destiné à servir au culte et à embellir les lieux de cultes (linge, textiles et ornements, vases sacrés, reliquaires, chandeliers, tableaux, peintures, dessins, sculptures, statues, autel, etc.); cette énumération n'est pas limitative.

- Les fabriques d'église en feront l'inventaire et le récolement ainsi que cela est prévu dans le Décret du 30 décembre 1809, article 55.
- Aucune aliénation, ni destruction ne pourra être effectuée sans en avoir averti préalablement l'autorité diocésaine sur base d'un courrier descriptif.
- Lors de l'arrivée d'un nouveau desservant dans une paroisse, celui-ci veillera à prendre connaissance de l'inventaire réalisé. Tout desservant évitera, dans l'exercice de sa fonction, de déplacer les objets de culte d'une paroisse à une autre.
- Le déplacement du mobilier ou des objets immobilisés (chaire, autel, bancs, etc.) dans les églises devra faire l'objet d'une autorisation écrite préalable de l'Évêque diocésain ou du Vicaire épiscopal en charge du temporel du culte; de même, on ne pourra détacher, emporter, aliéner, détruire ou disposer en aucune manière des objets religieux tels que définis ci-avant sans obtenir l'autorisation écrite préalable de l'Évêque diocésain ou du Vicaire épiscopal compétent, à moins qu'ils soient la propriété de particuliers. Sont notamment visés le dépôt dans des musées, le transfert pour restauration, le prêt d'œuvre d'art pour des expositions.

Toute modification d'ordonnement des lieux de culte doit faire l'objet d'une autorisation écrite préalable de l'Évêque ou du Vicaire épiscopal en charge du temporel du culte.

Fait à Liège, le 11 novembre 2016 en la fête de saint Martin de Tours, évêque

† Jean-Pierre Delville, évêque de Liège

Jean-Luc Oste, chancelier

La présente ordonnance sera notifiée aux pasteurs et aux fidèles sur le site du diocèse le 1^{er} décembre 2016 et entrera en vigueur le 1^{er} janvier 2017.



Le calendrier du Fabricien – Année 2026

Dimanche 4 janvier *

Séance ordinaire du conseil de fabrique

Approbation des comptes – gestion patrimoniale

=> Lundi 26 janvier

Début du dépôt des comptes 2025 à l'Evêché (cf. timing qui sera envoyé à toutes les fabriques **via l'adresse mail générique** et sur le site du diocèse).

Dimanche 3 avril *

Séance ordinaire du conseil

Présentation des comptes 2025 par le trésorier au conseil pour les fabriques dont le dépôt des comptes est postérieur au mois de février.

Elections : en 2026, renouvellement de la petite moitié et désignation aux fonctions (président et secrétaire) au sein du conseil de fabrique, + renouvellement du mandat le plus ancien au sein du bureau des marguilliers et désignation aux fonctions (président, secrétaire et trésorier) au sein du bureau.

Vendredi 24 avril

Dernier jour ouvrable pour le dépôt des comptes 2025, à l'Evêché et au conseil communal, avec tous les justificatifs (date limite légale le 25/04, reportée au lundi 27/04).

=> Lundi 29 juin

Début du dépôt des budgets 2027 à l'Evêché

Dimanche 5 juillet *

Séance ordinaire du conseil

Etablissement du budget 2027 (pour les fabriques dont le dépôt de budget est prévu après juillet)

Vendredi 28 août

Dernier jour ouvrable pour le dépôt des budgets 2027 (date limite légale le 30/08, reportée au lundi 01/09)

Dimanche 4 octobre *

Séance ordinaire du conseil

Etablissement et approbation de la dernière modification budgétaire

Jeudi 15 octobre

Date extrême recommandée pour le dépôt de la **dernière modification budgétaire 2026**.

* ou à une date rapprochée

RAPPELS :

- Les membres de droits : desservant et le bourgmestre, ou son représentant, doivent être invités à toute réunion ordinaire du conseil de fabrique, au moins 8 jours à l'avance, avec mention de l'ordre du jour
- En cas de changement de président et/ou de trésorier, veillez à apporter ces modifications à la Banque-carrefour des entreprises.
- Toute délibération ayant un impact financier non repris au budget, doit être envoyée pour information à la commune dans les 10 jours de son adoption.
- Toutes les opérations civiles, l'acceptation de dons et legs, les marchés de travaux, services, fournitures doivent être préalablement soumises à l'autorité diocésaine.